

# „Vhazování v ledním hokeji - technika, taktika, statistika“ ELH – Sparta Praha, sezóna 2007/08

Závěrečná práce TŠ FTVS UK Praha  
2010, 84 stran

**Autor: Jiří Doležal**

**Připravil: PhDr. Zdeněk Pavliš**

## Cíle práce

Cílem Závěrečné práce bylo provést analýzu vhazování v ELH 2007/08 u mužstva HC Sparta Praha (dále jen HCS) a stanovit:

- celkovou úspěšnost vhazování v ročníku 2007/08 u mužstva HC Sparta Praha
  1. Celková úspěšnost vhazování „A“ mužstva HC Sparta Praha
  2. Celková úspěšnost v zápasech na domácím ledě
  3. Celková úspěšnost v zápasech na ledě soupeře
  4. Porovnání celkové úspěšnosti v zápasech domácí – hosté
- porovnat úspěšnost jednotlivých technik vhazování vzhledem k držení hole
  1. levák – pravák
  2. forhend – bekend
  3. Individuální statistika vhazování – vybraní hráči
- provést statistiku vhazování podle pásem
- prokázat souvislost mezi počtem vyhraných vhazování a celkovým počtem střel na branku
- vyhodnotit statistiku vhazování v přesilové hře a v oslabení
- posoudit, zda má vliv počet vyhraných vhazování v jednotlivých třetinách na výsledek třetin
- posoudit, zda má vliv počet vyhraných vhazování na konečný výsledek utkání

## Vhazování v LH

Z pohledu systematiky řadíme vhazování mezi zvláštní činnosti. Tuto činnost nemůžeme předem zařadit do obranných, ani do útočných činností. Jedná se standardizovaný souboj dvou hráčů při vhazování, který je určen pravidly (2). **Při vhazování je třeba rozlišovat stránku technickou /způsob odehrání kotouče a stránku taktickou.**

Tato činnost se odehrává za standardních prostorových podmínek vhozením kotouče mezi dva hráče na začátku utkání, každé třetiny a po jakémkoli přerušení hry. Postavení všech hráčů na vhazování je jasně dáno pravidly ledního hokeje, která se pravidelně upravují (obr. 2). Podle u nás evidovaných statistických údajů o počtu vhazování v utkání se od roku 1981 až do roku 2005 pohybuje v průměru mezi 60-ti až 90-ti. Statistické údaje také hovoří o tom,

že hráč na vřazování může dosáhnout až 70% úspěšnosti za celé utkání. Při 50% naději na výhru se úspěšnost vyšší než 55% považuje za dobrou.(9,12).

Z pohledu fyziologie jde o velmi krátké zatížení acyklického charakteru, s převládajícími nároky na nervosvalovou činnost. Nároky na dýchací a oběhovou soustavu jsou minimální. Energetické krytí je v oblasti ATP-CP, a to i s následujícím soubojem, který netrvá déle než 3 sekundy (12).

Při vřazování rozeznáváme šest základních faktorů:

1) **Základní postoj** (obr. 12) - určuje možnost rychlého reagování

Hloubka podřepu - středně pokrčená kolena - *stabilita*

Způsob předklonu - vyhovující předklon – *stabilita*

Sevřené lokty - dovolují oboustranné odehrání

2) **Způsob úchopu hole** - nadhmat, podhmat

3) **Akční a reakční doba** - na kotouč v ruce rozhodčího

4) **Rozsah držení hole** - šířka a výška úchopu

5) **Způsob odehrání kotouče** - vpřed, vzad

6) **Taktický záměr** – postavení hráčů, prostor na hřišti

Z prací, které se věnovaly biomechanice vřazování vyplývá, že nejdůležitější fází při vřazování je akční a reakční doba spolu se správným postojem.



Obrázek. č. 12 - hloubka podřepu a způsob předklonu

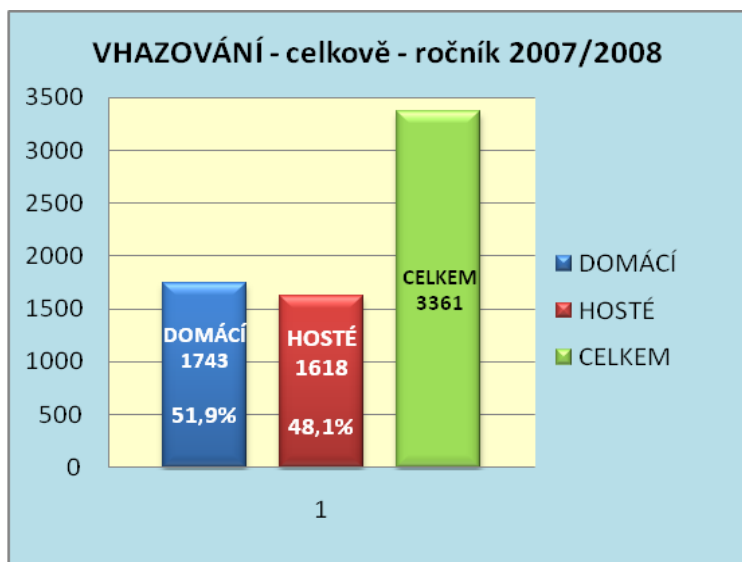
## Seznam sledovaných utkání

Kolo	Domáci		Hosté	Výsledek	
1	RI OKNA Zlín	-	HC Sparta Praha	2:1	
2	HC Sparta Praha	-	HC Litvínov	4:2	
3	Bílí Tygři Liberec	-	HC Sparta Praha	3:2 P	
4	HC Sparta Praha	-	HC Slávia Praha	4:3	
5	HC Sparta Praha	-	HC Moeller Pardubice	4:0	Záznam není k dispozici
6	HC Sparta Praha	-	HC Vítkovice Steel	4:1	
7	HC Sparta Praha	-	HC GEUS OKNA Kladno	2:1	
8	HC Slovan Ústečtí Lvi	-	HC Sparta Praha	3:4 P	
9	HC Sparta Praha	-	HC MOUNTFIELD	1:4	Záznam není k dispozici
10	HC Energie Karlovy Vary	-	HC Sparta Praha	3:4 S N	
11	HC Sparta Praha	-	HC Znojemští Orli	2:1	
12	HC Oceláři Třinec	-	HC Sparta Praha	2:0	
13	HC Sparta Praha	-	HC Lasselsberger Plzeň	1:3	
14	HC Sparta Praha	-	RI OKNA Zlín	4:3	
15	HC Litvínov	-	HC Sparta Praha	5:4 SN	
16	Bílí Tygři Liberec	-	HC Sparta Praha	2:3	
17	HC Slávia Praha	-	HC Sparta Praha	5:1	
18	HC Moeller Pardubice	-	HC Sparta Praha	3:2	Záznam není k dispozici
19	HC Vítkovice Steel	-	HC Sparta Praha	1:2 SN	
20	HC Sparta Praha	-	HC GEUS OKNA Kladno	3:4 SN	
21	HC Sparta Praha	-	HC Slovan Ústečtí Lvi	1:2	
22	HC MOUNTFIELD	-	HC Sparta Praha	2:4	
23	HC Sparta Praha	-	HC Energie Karlovy Vary	1:2 N	
24	HC Znojemští Orli	-	HC Sparta Praha	1:2 SN	
25	HC Oceláři Třinec	-	HC Sparta Praha	3:5	
26	HC Lasselsberger Plzeň	-	HC Sparta Praha	4:3 SN	Záznam není k dispozici
27	RI OKNA Zlín	-	HC Sparta Praha	2:3	
28	HC Sparta Praha	-	HC Litvínov	3:1	
29	HC Sparta Praha	-	Bílí Tygři Liberec	1:3	
30	HC Sparta Praha	-	HC Slávia Praha	3:6	
31	HC Moeller Pardubice	-	HC Sparta Praha	5:0	
32	HC Sparta Praha	-	HC Vítkovice Steel	2:1	
33	HC GEUS OKNA Kladno	-	HC Sparta Praha	4:0	
34	HC Sparta Praha	-	HC Slovan Ústečtí Lvi	2:1	
35	HC Sparta Praha	-	HC MOUNTFIELD	3:0	
36	HC Energie Karlovy Vary	-	HC Sparta Praha	5:4 SN	
37	HC Sparta Praha	-	HC Znojemští Orli	5:4	
38	HC Sparta Praha	-	HC Oceláři Třinec	5:2	
39	HC Sparta Praha	-	HC Lasselsberger Plzeň	4:5 P	Záznam není k dispozici
40	HC Sparta Praha	-	RI OKNA Zlín	2:4	
41	HC Litvínov	-	HC Sparta Praha	4:0	
42	HC Sparta Praha	-	Bílí Tygři Liberec	3:4 SN	
43	HC Slávia Praha	-	HC Sparta Praha	5:7	
44	HC Sparta Praha	-	HC Moeller Pardubice	5:2	
45	HC Vítkovice Steel	-	HC Sparta Praha	2:0	
46	HC GEUS OKNA Kladno	-	HC Sparta Praha	3:2 SN	
47	HC Slovan Ústečtí Lvi	-	HC Sparta Praha	0:3	
48	HC MOUNTFIELD	-	HC Sparta Praha	0:4	
49	HC Sparta Praha	-	HC Energie Karlovy Vary	3:4 P	
50	HC Znojemští Orli	-	HC Sparta Praha	7:2	
51	HC Sparta Praha	-	HC Oceláři Třinec	0:3	
52	HC Lasselsberger Plzeň	-	HC Sparta Praha	3:1	

## 4.4. Výsledky pozorování

### 4.4.1. Úspěšnost vhažování v ročníku 2007/08 u mužstva HCS

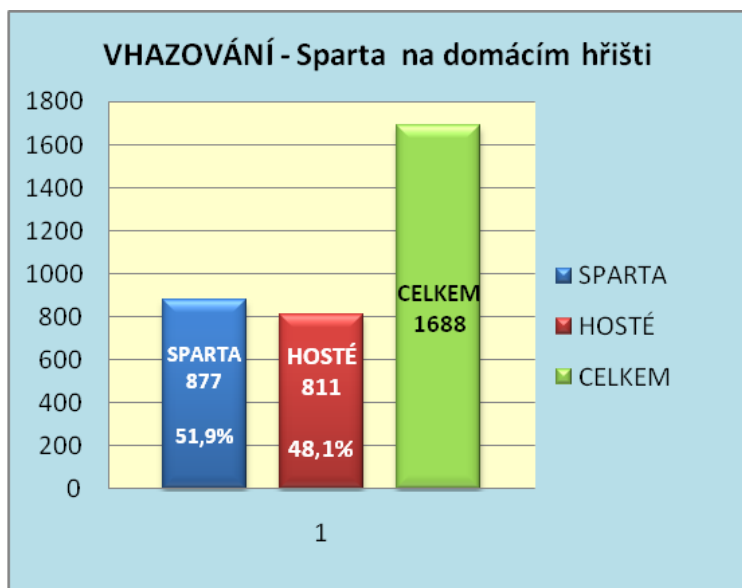
#### 1. Celková úspěšnost vhažování „A“ mužstva HCS (graf 1)



V grafu č. 1 jsme sledovali celkovou statistiku vhažování mezi domácími a hostujícími mužstvy. Vyhodnoceno bylo celkem 47 zápasů v základní části soutěžního ročníku 2007/2008. Evidováno bylo celkem 3361 vhažování (zelený sloupec). Z toho se podíleli domácí 1743 (51,9%) vyhranými vhažování a hosté 1618 (48,1%) z celkového počtu vyhraných vhažování. Tuto statistiku uvádíme pro pozdější porovnání se zápasy HCS jak doma, tak na hřištích soupeře.

Graf 1

#### 2. Celková úspěšnost v zápasech na domácím ledě (graf 2)

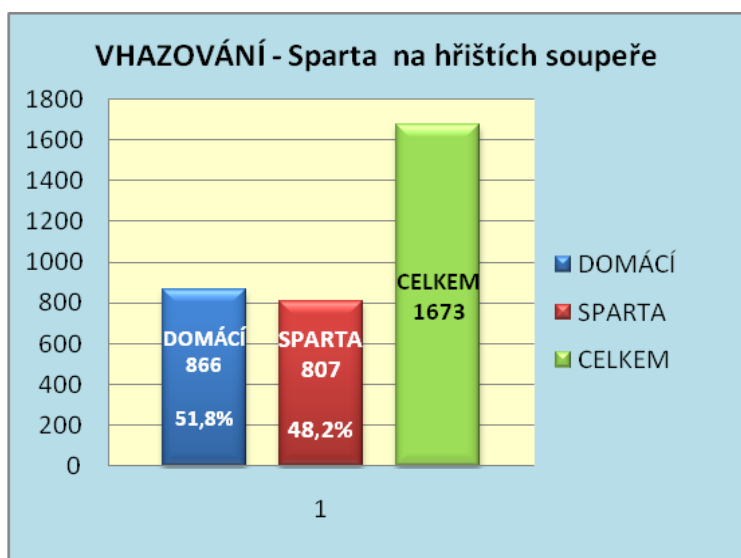


Tento graf č. 2 se věnuje pouze statistickým údajům na domácím hřišti HCS. Celková statistika zahrnuje jen 23 domácích utkání z celkového počtu 26. Statistický poměr vyhraných vhažování je 877 (51,9%) pro HCS (modrý sloupec) a 811 (48,1%) pro hosty (červený sloupec) z celkového počtu 1688 vhažování (zelený sloupec).

Záznamy ze tří domácích utkání HCS se nám nepodařilo sehnat.

Graf 2

### 3. Celková úspěšnost v zápasech na ledě soupeře (graf 3)

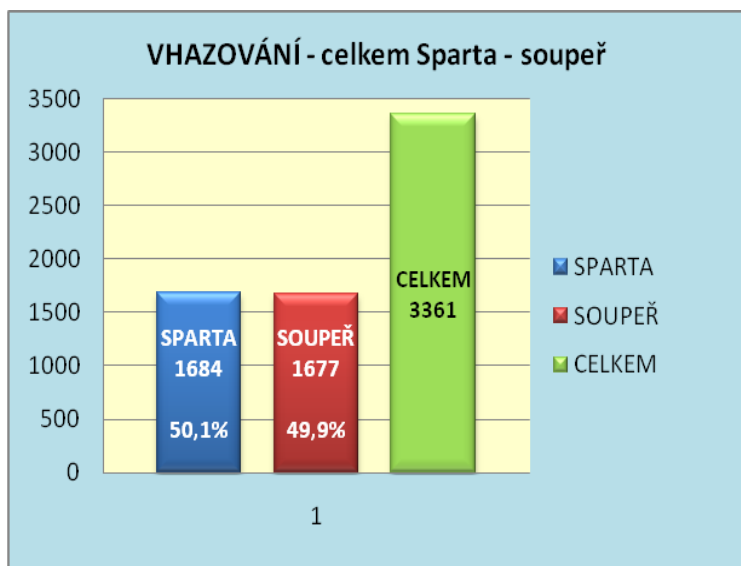


V popisu následného grafu č. 3 se zabýváme celkovou statistikou HCS na hřištích soupeře.

Bylo pozorováním zaznamenáno 1673 (zelený sloupec) vhažování z 24 utkání z celkového počtu 26 utkání. V modrém sloupci 866 (51.8%) vyhraných vhažování pro domácí mužstva a v červeném sloupci 807 (48.2%) vyhraných vhažování pro HCS. Záznamy ze dvou utkání se nám nepodařilo sehnat.

Graf 3

### 4. Celková úspěšnost vhažování HCS v ročníku 2007/2008 (graf 4)



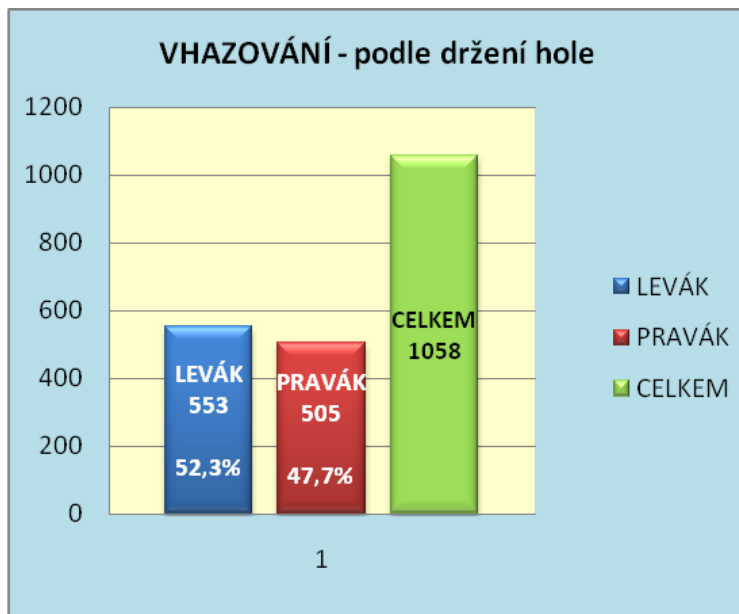
V grafu č. 4 jsme sloučili obě předchozí vyhodnocené statistiky pozorování (graf 4 a 3).

Celkem jsme nashromáždili statistické údaje ze 47 utkání mezi HCS a soupeři, jak na domácím ledě, tak i na ledě soupeře. Celkový počet vhažování 3361 se rozdělil mezi HCS s 1684 (50.1%) vyhranými vhažování a 1677 (49.9%) vyhraných vhažování soupeře. Tento graf budeme později porovnávat s grafem č. 1.

Graf 4

#### 4.4.2. Porovnání úspěšnosti jednotlivých technik vhažování vzhledem k držení hole

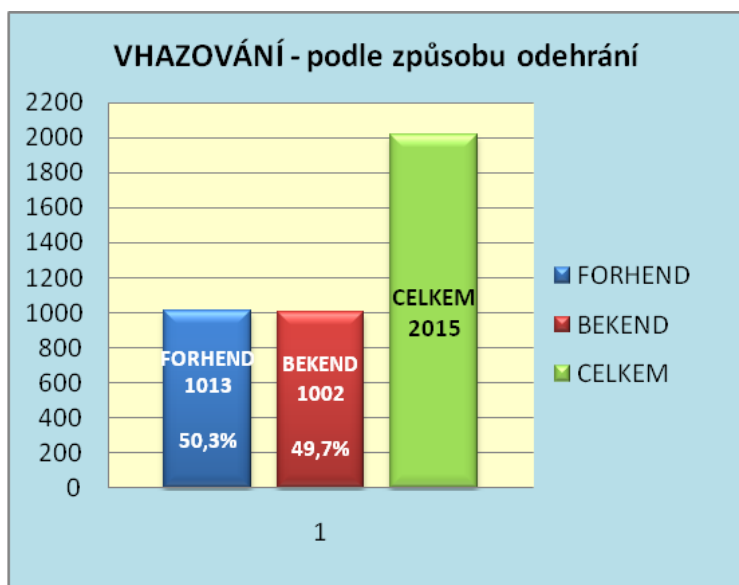
##### 1. Levák – pravák (graf 5)



Graf 5

Výsledkem tohoto pozorování je graf 5, ve kterém jsme sledovali celkovou úspěšnost vhažování podle držení hole mezi leváky a praváky. V modrém sloupci grafu jsou údaje leváků (533 – 52.3%) a v červeném sloupci evidované údaje praváků (505–47.7%). Zelený sloupec nám znázorňuje celkový počet vypočítaných vhažování (1058).

##### 2. Forhend – bekend (graf 6)



Graf 6

Další sledovanou oblastí v grafu 6 bylo vyhodnocení úspěšnosti vhažování podle způsobu odehrání, tedy forhendovou nebo bekendovou stranou hole. Z celkového počtu 2015 vhažování odehráli hráči 1013 (50.3%) forhendovou stranou hole a 1002 (49.7%) bekendovou stranou hole. Zde jsme se věnovali sledování individuální statistiku.

### 3. Individuální statistika vhažování u vybraných hráčů

STATISTIKA VHAŽOVÁNÍ vybraní hráči						
Jméno	Klub	Vyhraná		Celkem		CELKEM
		Forhend	Bekhend	Vyhraná	Prohraná	
Jiří Dopita	Znojmo	19	33	52	35	87
		36,5%	63,5%	<b>59,8%</b>	40,2%	
Robert Reichel	Litvínov	39	28	67	36	103
		58,2%	41,8%	<b>65,0%</b>	35,0%	
Pavel Patera	Kladno	28	27	55	38	93
		50,9%	49,1%	<b>59,1%</b>	40,9%	

Petr Nedvěd	Sparta	336	225	561	344	905
		59,9%	40,1%	<b>62,0%</b>	38,0%	
Jakub Langhammer	Sparta	69	185	254	336	590
		27,2%	72,8%	<b>43,1%</b>	56,9%	
Lubomír Vaic	Sparta	91	93	184	184	368
		49,5%	50,5%	<b>50,0%</b>	50,0%	

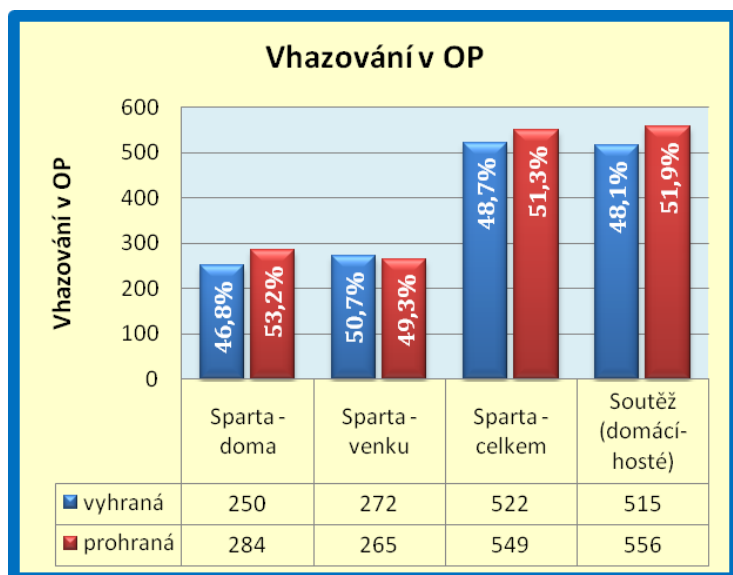
Tabulka č. 4

Sledovali jsme ve 47 utkáních celkovou individuální úspěšnost vhažování u předem vybraných hráčů. U mužstva HCS jsme vybrali tři hráče na postu středního útočníka, kteří se nejvíce podíleli na soubojích při vhažování. Z ostatních mužstev jsme vybírali pouze hráče, kteří měli v naší statistice evidováno více jak 80 vhažování. Vybráni byli pouze tři, jak vyplývá z tabulky č. 4.

Zaměřili jsme naše pozorování na nejčastější způsob odehrání kotouče, kterých se u těchto hráčů objevoval (forhend – bekend). Ve sloupci vyhraná jsme procenty rozlišili vyhraná vhažování forhendem a bekendem.

### 4.4.3. Statistika vhazování podle pásem

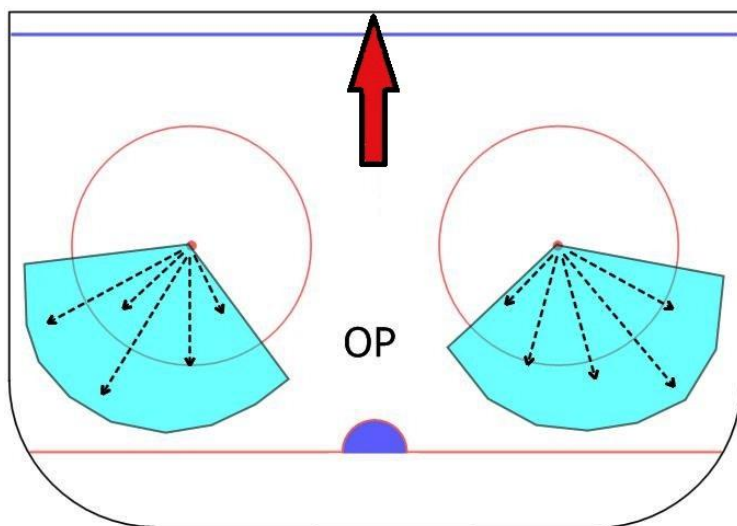
#### 1. Obranné pásmo (OP)



Vhazování v obranném pásmu HCS - graf 7. Věnovali jsme se porovnání údajů úspěšnosti vhazování doma i venku. Ve třetím sloupci je celková úspěšnost HCS. V legendě jsou uvedené a barevně odlišené nashromážděné údaje.

Pro porovnání jsme v posledním sloupci grafu uvedli pro pozdější porovnání i výsledek statistiky soutěžního ročníku.

Graf 7

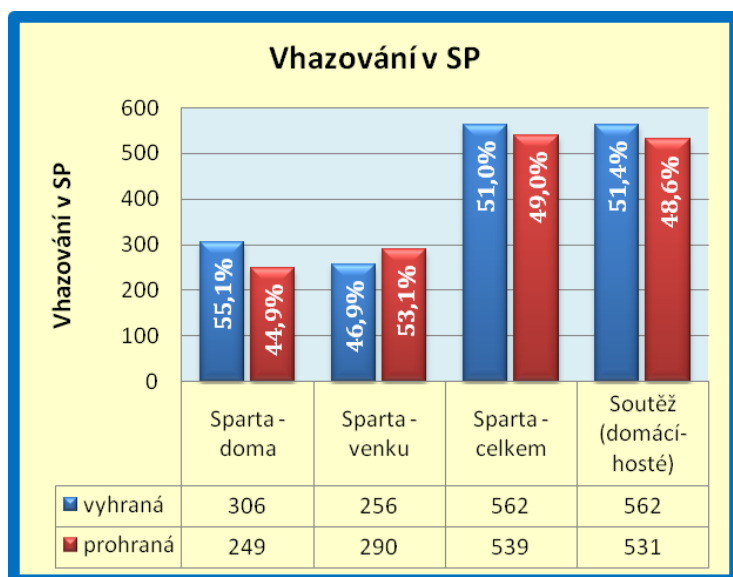


Nákres obranného pásma znázorňuje výseče, kam směřovaly kotouče po vhazování. V obrázku znázorňují šipky nejčastější směry vyhraných vhazování v obranném pásmu (OP). Červená šipka ukazuje směr útoku.

Obrázek. č. 17

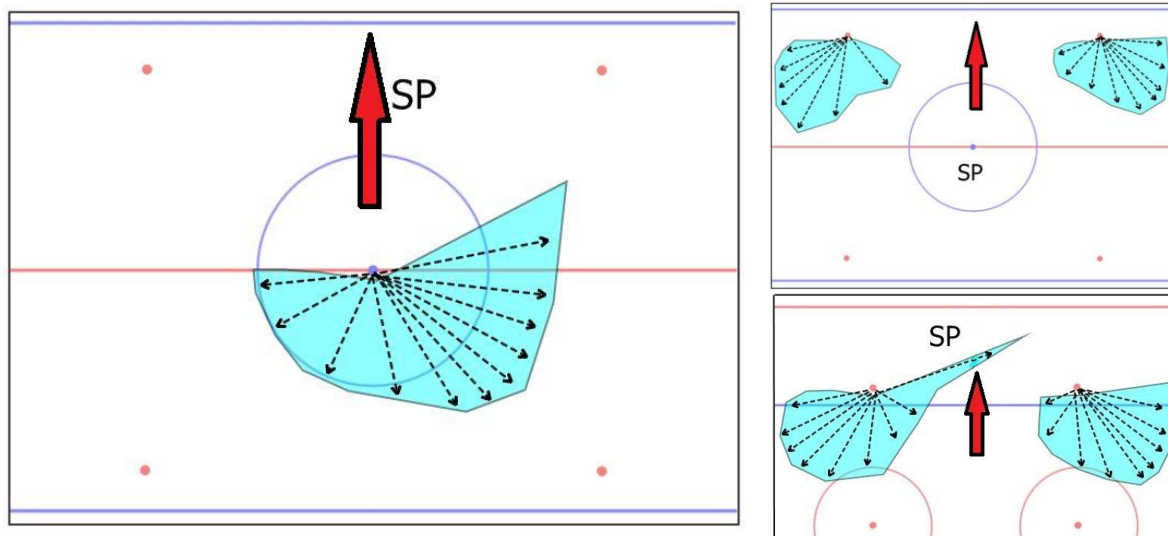


## 2. Střední pásmo (SP)



Stejně jako u předchozího grafu, tak i grafu 8 jsme sledovali úspěšnost vhazování, tentokrát ale ve středním pásmu (SP). Nashromážděné údaje jsou zapsané v legendě, barevně a ve sloupcích.

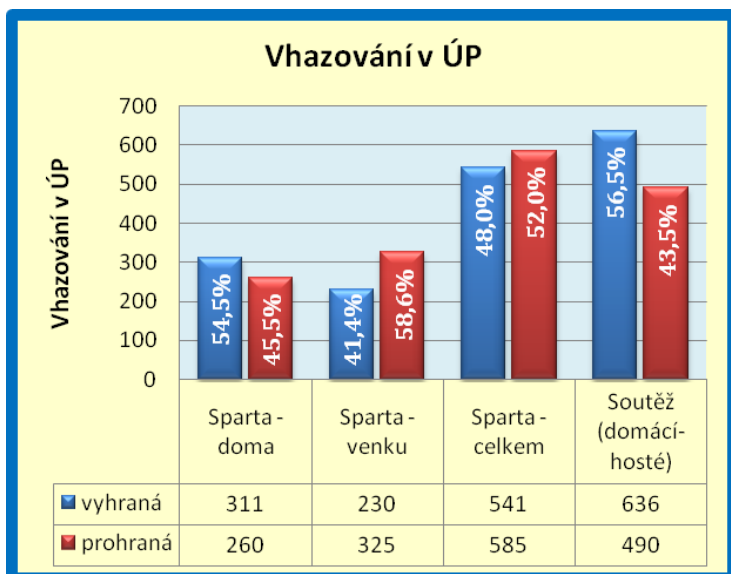
Graf 8



Obrázek. č. 18

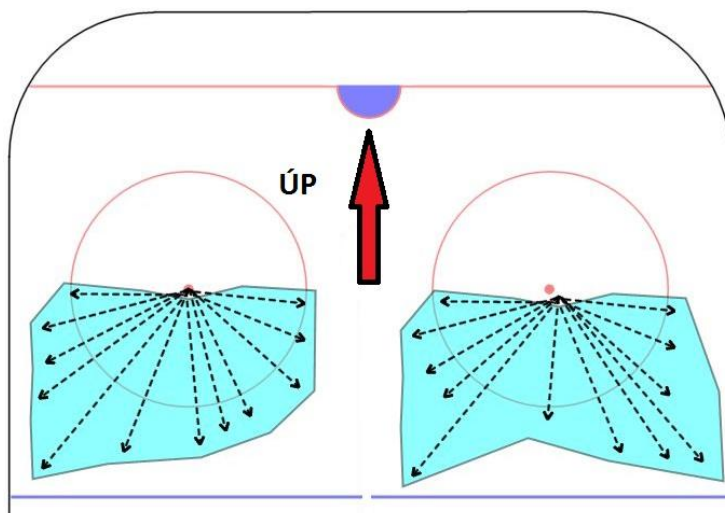
Obrázky středního pásma (SP) v nichž jsou zakresleny na všech bodech pro vhazování opět výšece a směry nejčastěji vyhraných vhazování. Červené šipky ukazují směr útoku.

### 3. Útočné pásmo (ÚP)



Další sledovanou oblastí v grafu 9 bylo vyhodnocení úspěšnosti vhazování v útočném pásmu (ÚP). Jako u předchozích grafů jsme vyhodnocovali úspěšnost v zápasech doma, venku a potom porovnání celkových statistik. Barevně jsou odlišeny vyhraná a prohraná vhazování.

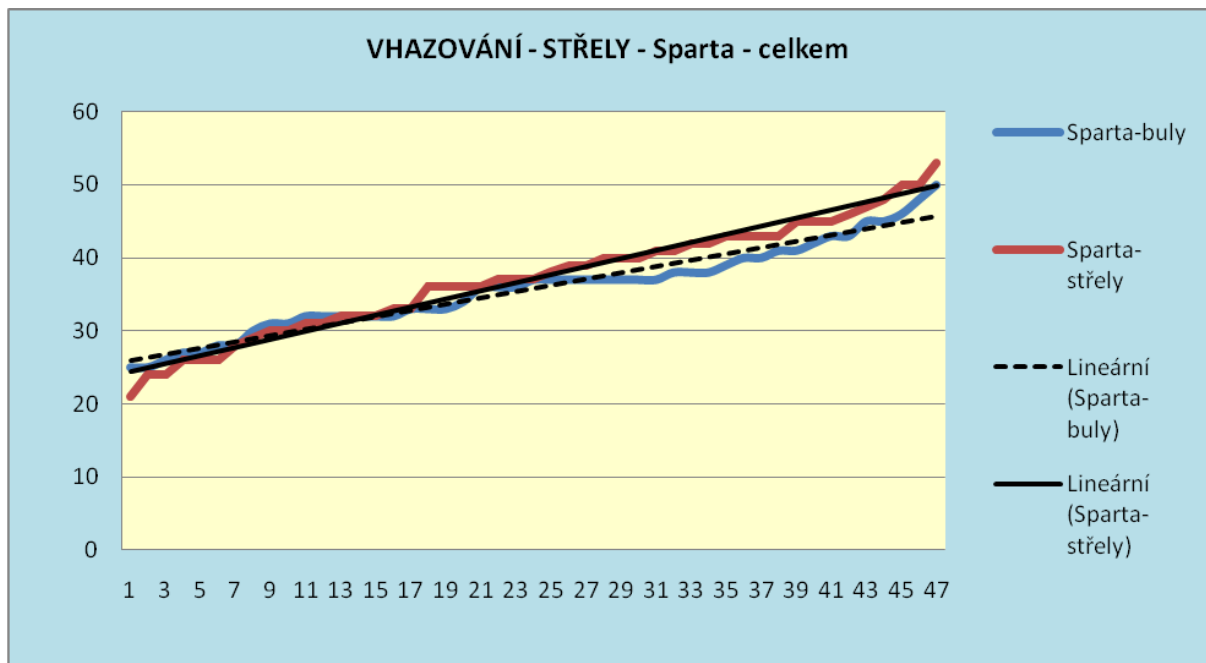
Graf 9



Směr útoku je znázorněn červenou šipkou. Stejně jako v předchozích obrázcích, tak i v tomto obrázku nám výseče ukazují nejčastější místa, kam směřovaly kotouče po vhazování. Šipky zase nejčastější směry vyhraných vhazování.

Obrázek. č. 19

#### 4.4.4. Prokázat souvislost mezi počtem vyhraných vhazování a celkovým počtem střel na branku



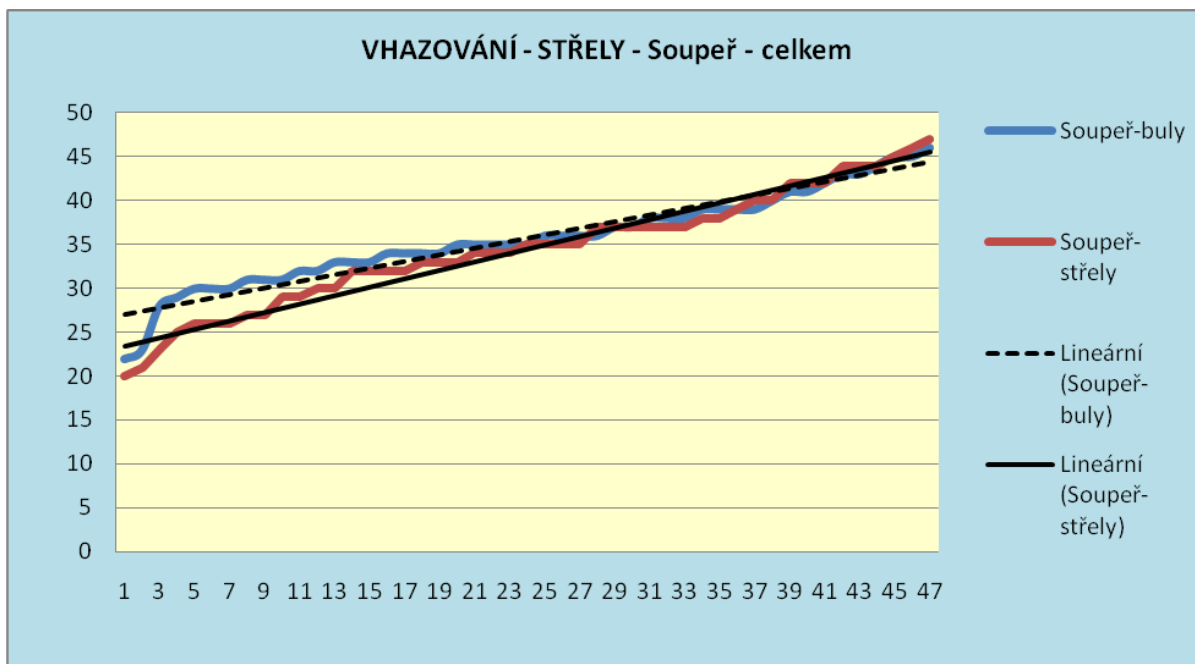
Graf 10

Graf 10 - nám znázorňuje stoupající křivky poměru počtu vhazování a střel v zápasech HCS.

	Sparta doma		Sparta venku	
	počet	průměr na utkání	počet	průměr na utkání
Sřely	987	38	934	36
Vhazování (vyhraná)	877	38,1	807	33,6
Sřela na jedno vhazování	1,13		1,16	

Tabulka č. 5

V této tabulce uvádíme celkové počty, průměry střel a vhazování v zápasech doma (26) i na hřištích soupeřů (26). V posledním řádku jsou uvedeny poměry střel na jedno vhazování.



**Graf 11**

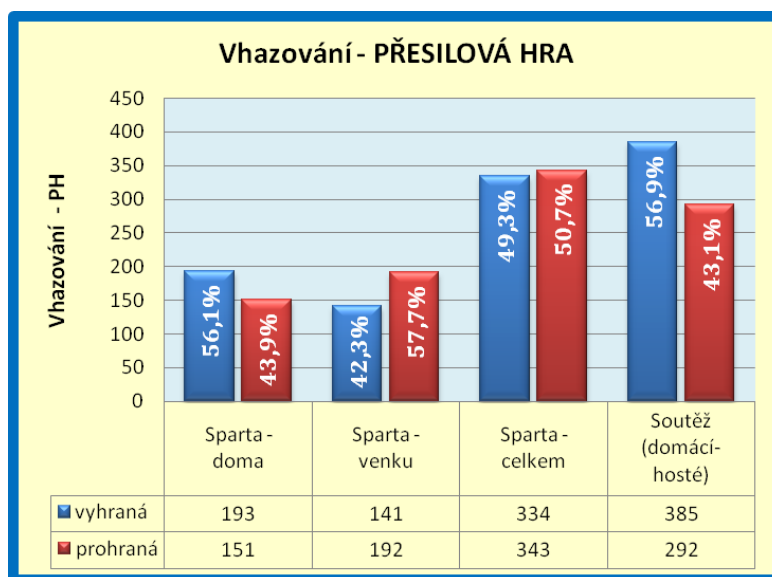
Graf 11 – nám také znázorňuje stoupající křivky poměru počtu vhažování a střel v zápasech domácích a hostů.

	Sparta doma		Sparta venku		Sparta celkem		Soutěž (domáci-hosté)	
	počet	průměr na utkání	počet	průměr na utkání	počet	průměr na utkání	počet	průměr na utkání
Střely	987	38,0	934	36,0	1921	37,0	1781	37,9
Vhazování (vyhraná)	877	38,1	807	33,6	1684	35,8	1677	35,7
Střela na jedno vhazování	1,13		1,16		1,14		1,08	

Tabulka č. 6

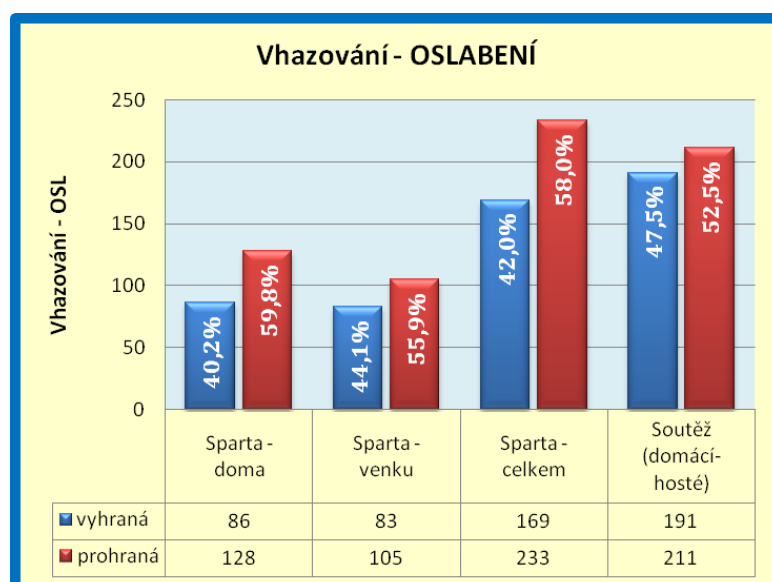
V tabulce uvádíme porovnání celkových údajů o průměrech střel a vhažování v zápasech HCS doma, na hřištích soupeřů, HCS celkově a v posledním sloupci údaje soutěže. V posledním řádku jsou zvýrazněny a uvedeny poměry střel na jedno vhažování.

#### 4.4.5. Statistika vhazování v přesilové hře a v oslabení



**Graf 13**

Graf ukazuje statistiku vhazování v přesilové hře (PH). Údaje jsou uváděny ze všech pásem. Barevně jsou znázorněny vyhraná a prohraná vhazování. Uprostřed sloupců jsou uvedena procenta úspěšnosti.

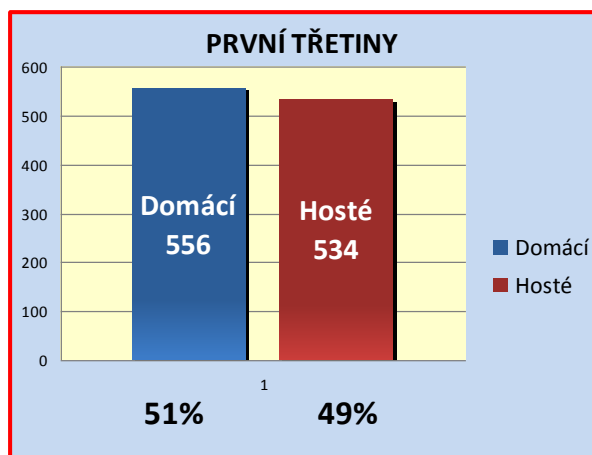


**Graf 14**

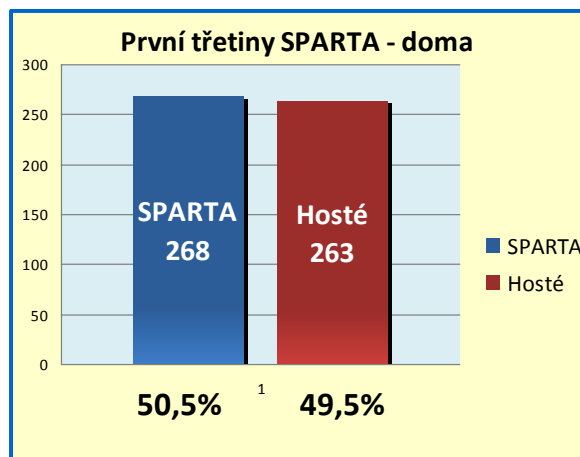
V tomto grafu se věnujeme úspěšnosti vhazování při hře v oslabení. Hodnoty v legendě a ve sloupcích jsou opět ze všech pásem a jsou barevně odlišeny.

#### 4.4.6. Posoudit, zda má vliv počet vyhraných vhazování v jednotlivých třetinách na výsledek třetin v domácích utkáních

##### 1. První třetiny



Graf 15



Graf 16

Nyní sledujeme v grafech statistiku úspěšnosti vhazování v prvních třetinách ve všech pásmech na hřišti. U HCS je to jen v domácích utkáních a pro porovnání uvádíme výsledek prvních třetin mezi domácími a hosty. Pod barevnými sloupci jsou výsledky vyjádřeny v procentech.

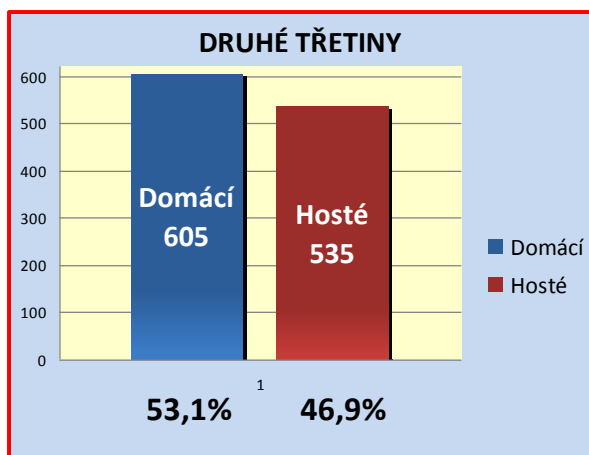
1. třetiny	SPARTA - na domácím hřišti				DOMÁČÍ – hosté			
	Vyhraná		Remíza	Prohra	Vyhraná		Remíza	Prohra
Počet třetin (26)	Celkem <b>11</b>	buly+tř. 4	<b>11</b>	<b>4</b>	Celkem <b>23 (z 52)</b>	12	<b>17</b>	<b>12</b>
Procento úspěšnosti	42,3%	36,4%	42,3%	15,4%	44,2%	52,2%	32,7%	23,1%

Tabulka č. 7

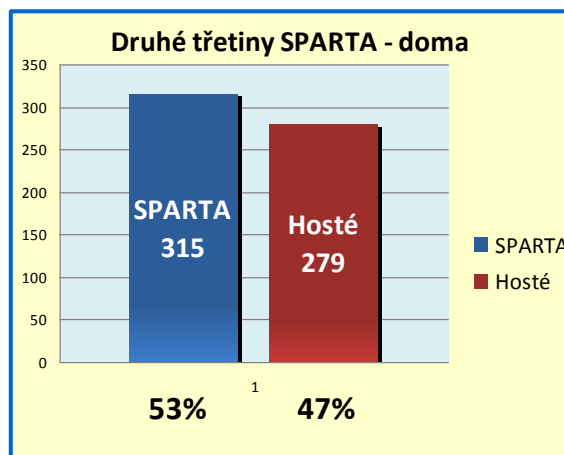
Tabulka č. 7 nám uvádí v prvním sloupci počet vyhraných prvních třetin v utkáních na domácím hřišti. V druhém a zvýrazněném sloupci jsou údaje o shodě počtu vyhraných prvních třetin a vhazování. Třetí sloupec nám uvádí remízy a čtvrtý prohry.

Údaje v posledním řádku nám ukazují na stejné výsledky a jsou znázorněny v procentech.

## 2. Druhé třetiny



Graf 17



Graf 18

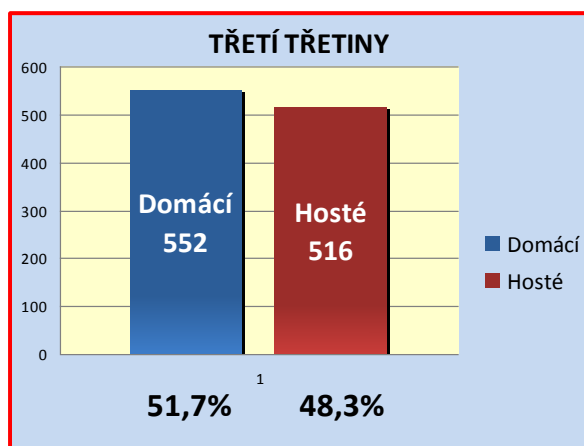
U těchto dvou grafů sledujeme statistiku úspěšnosti vzhazování v druhých třetinách ve všech pásmech na hřišti. U HCS je to jen v domácích utkáních a pro porovnání uvádíme výsledek druhých třetin mezi domácími a hosty. Pod barevnými sloupci jsou výsledky vyjádřeny v procentech.

2. třetiny	SPARTA - na domácím hřišti				DOMÁCÍ – hosté			
	Vyhraná		Remíza	Prohra	Vyhraná		Remíza	Prohra
Počet třetin (26)	Celkem <b>12</b>	buly+tř. <b>9</b>	<b>7</b>	<b>7</b>	Celkem <b>19 (z 52)</b>	buly+tř. <b>14</b>	<b>17</b>	<b>16</b>
Procento úspěšnosti	46,2%	75,0%	26,9%	26,9%	36,5%	73,7%	32,7%	30,8%

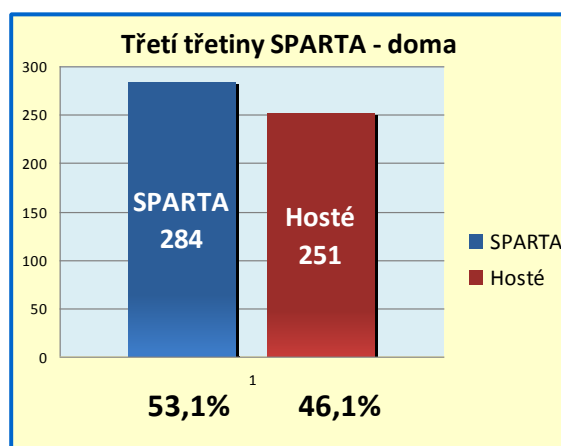
Tabulka č. 8

Tabulka č. 8 nám uvádí stejně jako předchozí tabulka v prvním sloupci počet vyhraných druhých třetin. V druhém a zvýrazněném sloupci jsou údaje o shodě vyhraných druhých třetin a vzhazování. Třetí sloupec nám uvádí remízy a čtvrtý prohry v utkáních na domácím hřišti. Údaje v posledním řádku nám ukazují na stejné výsledky a jsou znázorněny v procentech.

### 3. Třetí třetiny



Graf 19



Graf 20

U předchozích grafů prvních a druhých třetin, tak i v tomto grafu sledujeme statistiku úspěšnosti vhažování v třetích třetinách ve všech pásmech na hřišti. U HCS je to jen v domácích utkáních a pro porovnání uvádíme výsledek třetích třetin mezi domácími a hosty. Pod barevnými sloupci jsou výsledky vyjádřeny v procentech.

3. třetiny	SPARTA - na domácím hřišti				DOMÁCÍ – hosté			
	Vyhraná		Remíza	Prohra	Vyhraná		Remíza	Prohra
	Celkem	buly+tř.			Celkem	buly+tř.		
Počet třetin (26)	7	4	10	9	19 (z 52)	14	17	16
Procento úspěšnosti	26,9%	51,7%	38,5%	34,6%	36,5%	73,7%	32,7%	30,8%

Tabulka č. 9

Stejně jako tabulka č. 8, tak i tato číslo 9 nám uvádí v prvním sloupci počet vyhraných třetích třetin. V druhých a zvýrazněných sloupcích jsou údaje o shodě vyhraných třetích třetin a vyhraných vhažování. Třetí sloupec nám uvádí remízy a čtvrtý prohry v utkáních na domácím hřišti. Údaje v posledním řádku nám ukazují na stejné výsledky a jsou znázorněny v procentech.



#### 4. Celkem HCS v domácích utkání

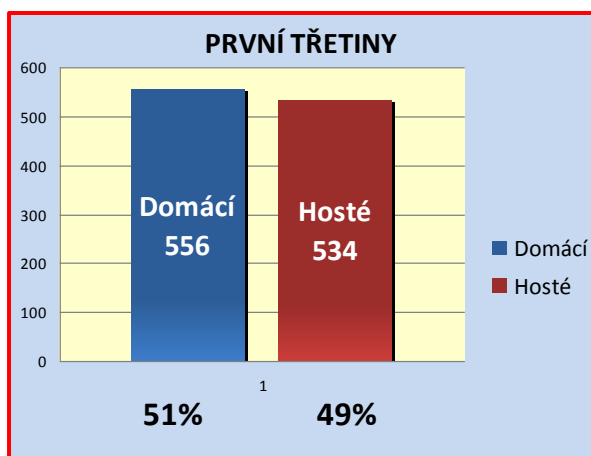
SPARTA – na domácím hřišti (celkem)					DOMÁCÍ-hosté (celkem)			
Celkem	Vyhraná		Remíza	Prohra	Vyhraná		Remíza	Prohra
Počet Třetin (78)	Celkem	buly+tř.			Celkem	buly+tř.		
	<b>30</b>	17	<b>28</b>	<b>20</b>	<b>61 (ze 156)</b>	40	<b>52</b>	<b>43</b>
Procento úspěšnosti	38,5%	56,7%	35,9%	25,6%	39,1%	65,6%	33,3%	27,6%

Tabulka č. 10

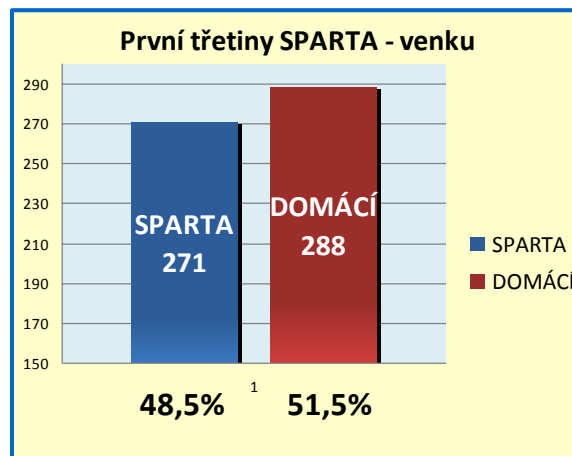
Vyhodnocení v tabulce č. 10 nám první sloupec uvádí celkový počet všech vyhraných třetin v domácích utkáních. V druhém a zvýrazněném sloupci na obou stranách tabulky jsou údaje o shodě vyhraných všech třetin a vyhraných vhažování. Třetí sloupec nám uvádí remízy a čtvrtý prohry v utkáních na domácím hřišti. Údaje v posledním řádku nám ukazují na stejné výsledky a jsou znázorněny v procentech.

#### 4.4.7. Posoudit, zda má vliv počet vyhraných vhažování v jednotlivých třetinách na výsledek třetin v utkáních na hřištích soupeře

##### 1. První třetiny



Graf 21



Graf 22

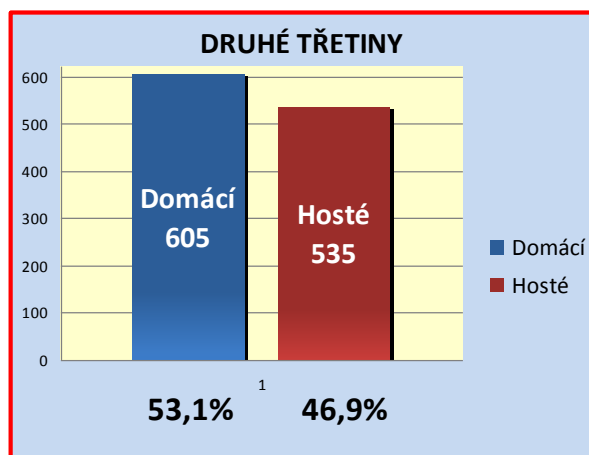
V grafu prvních třetin sledujeme statistiku úspěšnosti vhažování v prvních třetinách ve všech pásmech. U HCS je to jen v utkáních na hřišti soupeře a pro porovnání také uvádíme výsledek prvních třetin mezi domácími a hosty. Pod barevnými sloupci jsou výsledky vyjádřeny v procentech.

SPARTA - na hřišti soupeře					DOMÁCÍ – hosté			
1. třetiny	Vyhraná		Remíza	Prohra	Vyhraná		Remíza	Prohra
Počet třetin (26)	Celkem	buly+tř.			Celkem	buly+tř.		
	<b>8</b>	<b>7</b>	<b>12</b>	<b>6</b>	<b>23 (z 52)</b>	<b>12</b>	<b>17</b>	<b>12</b>
Procento úspěšnosti	30,8%	87,5%	46,2%	23,1%	44,2%	52,2%	32,7%	23,1%

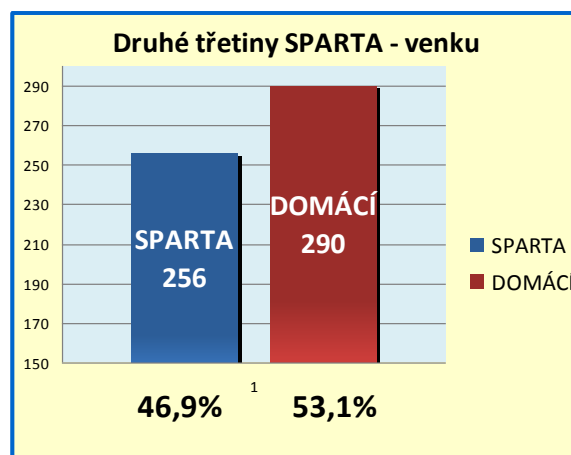
Tabulka č. 11

Tabulka č. 11 nám uvádí v prvním sloupci počet vyhraných prvních třetin vždy v utkáních na hřištích soupeře. V druhém a zvýrazněném sloupci na obou stranách tabulky jsou údaje o shodě počtu vyhraných prvních třetin a vyhraných vhažování. Třetí sloupec nám uvádí remízy a čtvrtý prohry. Údaje v posledním řádku nám ukazují na stejné výsledky a jsou znázorněny v procentech.

## 2. Druhé třetiny



Graf 23



Graf 24

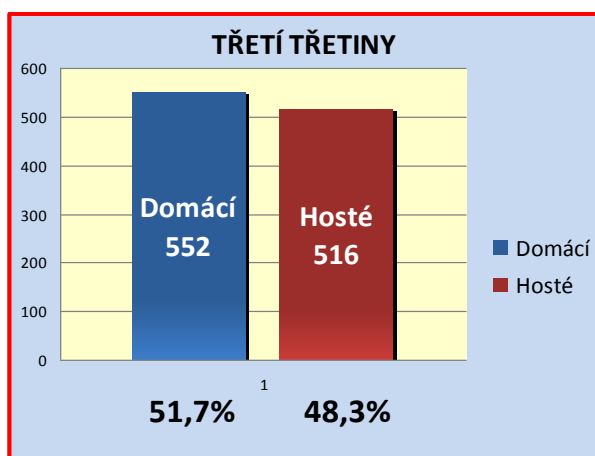
Tyto dva grafy nám sledují statistiku úspěšnosti vhažování v druhých třetinách ve všech pásmech hokejového hřiště v utkáních na hřištích soupeře. Pro porovnání uvádíme výsledek druhých třetin mezi domácími a hosty. Pod barevnými sloupci jsou výsledky vyjádřeny v procentech.

SPARTA - na hřišti soupeře					DOMÁCÍ – hosté			
2. třetiny	Vyhraná		Remíza	Prohra	Vyhraná		Remíza	Prohra
Počet třetin (26)	Celkem	buly+tř.			Celkem	buly+tř.		
	<b>9</b>	<b>5</b>	<b>10</b>	<b>7</b>	<b>19 (z 52)</b>	<b>14</b>	<b>17</b>	<b>16</b>
Procento úspěšnosti	34,6%	55,6%	38,5%	26,9%	36,5%	73,7%	32,7%	30,8%

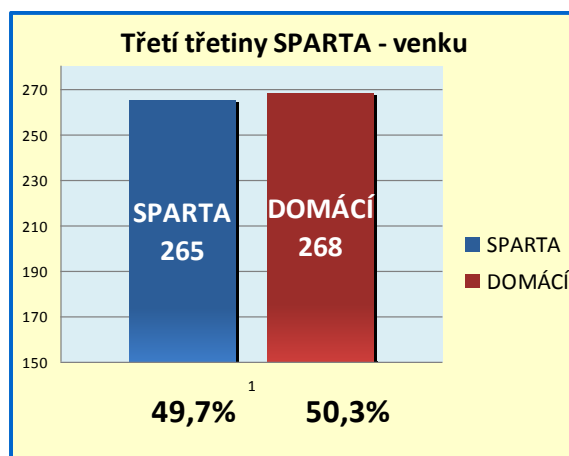
Tabulka č. 12

V tabulce č. 12 sledujeme v prvním sloupci počet vyhraných druhých třetin. Druhý zvýrazněný sloupec v obou polovinách tabulky jsou údaje o shodě vyhraných druhých třetin a vyhraných vzhazování. Třetí sloupec nám uvádí remízy a čtvrtý prohry v utkáních na hřištích soupeřů. Údaje v posledním řádku nám ukazují na stejné výsledky a jsou znázorněny v procentech.

### 3. Třetí třetiny



Graf 25



Graf 26

U předchozích grafů prvních a druhých třetin, tak i v tomto grafu sledujeme statistiku úspěšnosti vzhazování v třetích třetinách ve všech pásmech na hřišti. U HCS je to jen v utkáních na hřištích soupeřů a pro porovnání uvádíme výsledek prvních třetin mezi domácími a hosty. Pod barevnými sloupci jsou výsledky vyjádřeny v procentech.

SPARTA - na hřišti soupeře					DOMÁCÍ – hosté			
3. třetiny	Vyhraná		Remíza	Prohra	Vyhraná		Remíza	Prohra
Počet třetin (26)	Celkem	buly+tř.			Celkem	buly+tř.		
	<b>6</b>	<b>5</b>	<b>8</b>	<b>12</b>	<b>19 (z 52)</b>	<b>14</b>	<b>18</b>	<b>15</b>
Procento úspěšnosti	23,1%	83,3%	30,8%	46,2%	36,5%	73,7%	34,6%	28,8%

Tabulka č. 13

Stejně jako tabulka č. 11, tak i tato číslo 12 nám tabulka č. 13 uvádí v prvním sloupci počet vyhraných třetích třetin v zápasech na hřištích soupeřů. V druhých a zvýrazněných sloupcích jsou údaje o shodě vyhraných třetích třetin a vyhraných vhažování. Třetí sloupec nám uvádí remízy a čtvrtý prohry. Údaje v posledním řádku nám udávají stejné výsledky a jsou uváděny v procentech.

#### 1. Celkem HCS na hřišti soupeře

SPARTA – na hřišti soupeře (celkem)					DOMÁCÍ-hosté (celkem)			
Celkem	Vyhraná		Remíza	Prohra	Vyhraná		Remíza	Prohra
Počet třetin (78)	Celkem	buly+tř.			Celkem	buly+tř.		
	<b>23</b>	<b>17</b>	<b>30</b>	<b>25</b>	<b>61 (ze 156)</b>	<b>40</b>	<b>52</b>	<b>43</b>
Procento úspěšnosti	29,5%	73,9%	38,5%	32,1%	39,1%	65,6%	33,3%	27,6%

Tabulka č. 14

Vyhodnocení v tabulce č. 14 nám první sloupec uvádí celkový počet všech vyhraných třetin v utkání na hřištích soupeřů. V druhém a zvýrazněném sloupci na obou stranách tabulky jsou údaje o shodě vyhraných všech třetin a vyhraných vhažování. Třetí sloupec nám uvádí remízy a čtvrtý prohry. Údaje v posledním řádku nám ukazují na stejné výsledky a jsou znázorněny v procentech.

#### 4.4.8. Posoudit, zda má vliv počet vyhraných vhazování na konečný výsledek utkání

##### 1. Celkem HCS ze všech utkání

SPARTA - celkem					DOMÁCÍ-hosté (celkem)			
Celkem	Vyhraná		Remíza	Prohra	Vyhraná		Remíza	Prohra
Počet třetin (156)	Celkem	buly+tř.			Celkem	buly+tř.		
	<b>53</b>	34	<b>58</b>	<b>45</b>	<b>61</b> (ze 156)	40	<b>52</b>	<b>43</b>
Procento úspěšnosti	34,0%	64,2%	37,2%	28,8%	39,1%	65,6%	33,3%	27,6%

Tabulka č. 15

Celkové vyhodnocení v tabulce č. 15 nám první sloupec uvádí celkový počet vyhraných třetin ze všech utkání. V druhém a zvýrazněném sloupci na obou stranách tabulky jsou údaje o shodě vyhraných všech třetin a vyhraných vhazování. Třetí sloupec nám uvádí remízy a čtvrtý prohry. Údaje v posledním řádku nám ukazují na stejné výsledky a jsou znázorněny v procentech.

#### 4.4.9. Statistika branek vstřelených bezprostředně po vhazování

Pro přiznání branky byla rozhodujícím faktorem kromě vyhraného vhazování maximálně jedna přihrávka bezprostředně po vhazování. Pro statistiku jsme akceptovali i jedinou následnou dorážku z prostoru před brankou nebo tečování střely.

	Branky po vhazování	Počet střel na jednu dosaženou branku	Procento úspěšnosti střelby	Střely po vhazování	Procento střel po vhazování	Celkový počet střel
DOMÁCÍ	7	19	5,26%	133	9,70%	1371
HOSTÉ	8	12	8,25%	97	6,32%	1535
SOUTĚŽ (celkově)	15	31	6,52%	230	7,91%	2906

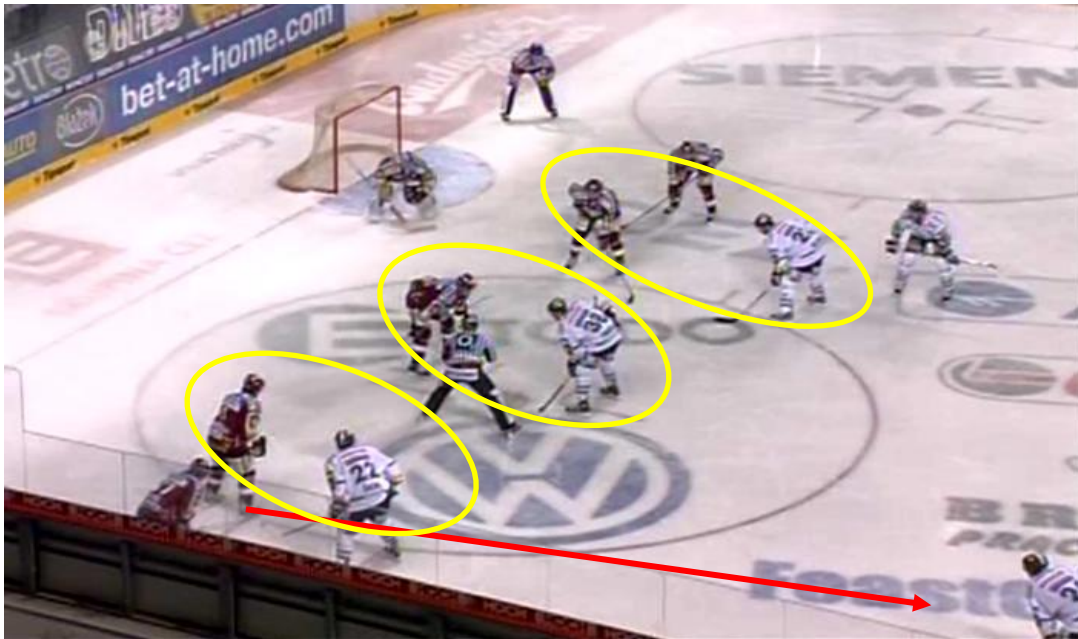
Tabulka č. 16

V tomto pozorování jsme se zaměřili na statistiku branek vstřelených bezprostředně po vhazování. Do statistiky byly zapsány údaje ze 47 utkání a rozlišili jsme ji v tabulce pouze na domácí a hosty. Pro porovnání uvádíme údaje ze soutěžního ročníku.

První sloupec tabulky nám udává počet vstřelených branek. V druhém sloupci je výsledek počtu střel potřebných k dosažení jedné branky. Sloupec s procentem úspěšnosti střelby je výsledek poměru počtu střel po vhazování a dosažených branek v utkání. Následující sloupec nám znázorňuje počet střel po vhazování. Údaje o procentu střel z celkového počtu střel na branku nám dávají čísla v předposledním sloupci. Poslední sloupec v tabulce nám číselně ukazuje na celkový počet evidovaných střel na branku.

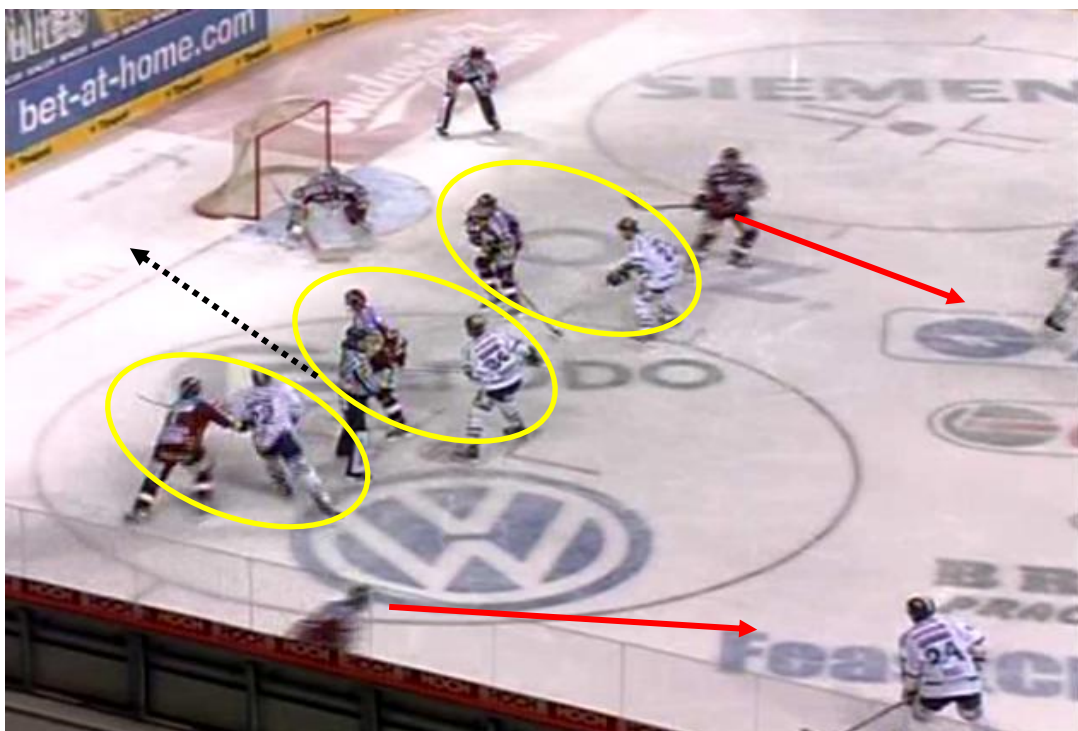
#### 4. 4. 10. Taktické varianty postavení hráčů při vhažování

##### 1. Obranné pásmo po vhažování



Obrázek. č.20

Na obrázku můžeme vidět dva hráče v tmavých dresech v postavení před vhažováním u mantinelu. Další obrázek (obr. č. 21) znázorňuje pokračování pohybu hráčů po vhažování.



Obrázek. č.21

V tomto obrázku je pokračování předchozího obrázku s vyznačením směru pohybu hráčů a směr odehraného kotouče.





Obrázek. č.22

První z dvojice obrázků. Šipky ukazují na směr odehrání kotouče a pohyb hráčů ve žlutém dresu.

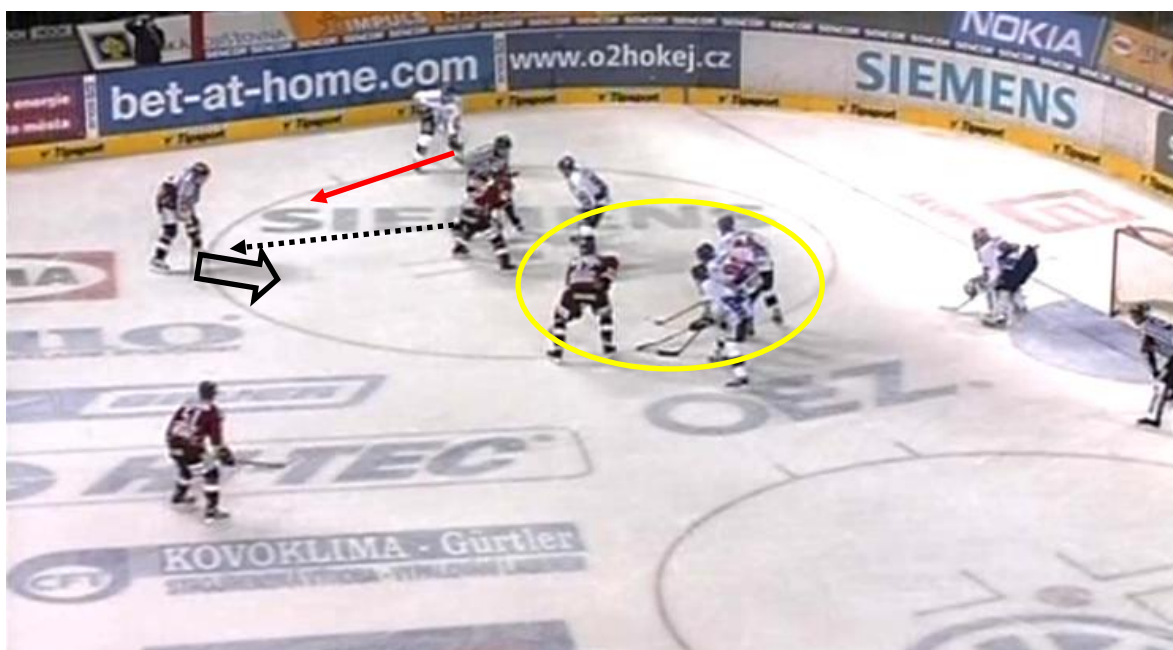


Obrázek. č. 23

Zde je následně zachycen pohyb a směry hráčů po vyhraném vřazování (po sobě jdoucí snímky obr. č. 22a 23). Postavení hráčů, jejich pohyb a úmysl hráče na vřazování jasně ukazují na předem domluvený signál.



## 2. Útočné pásmo po vhadzování



Obrázek. č.24

Znovu jeden snímek s nestandardním postavením hráčů. Předem připravená varianta na střelce. Hráč v tmavém dresu se snaží zablokovat všechny protihráče.



Obrázek. č.25

Nyní jsme zachytili jednu z dalších možných situací vedoucí k možnosti zakončení střelou na soupeřovu branku.

## 5.1. Analýza výsledků

### 5.1.1. Výsledky pozorování

#### 1. Úspěšnost vhažování v ročníku 2007/08 u mužstva HCS

Mluvíme-li o vhažování v ledním hokeji, tak musíme připomenout, že podle našich výsledků pozorování se tato zvláštní činnost vyskytovala v průměru 72 krát za jedno utkání. Podle již provedených a zveřejněných statistik vhažování z minulosti se četnost vhažování pohybovala mezi 60-100 krát za jedno utkání, spíše 80-100 krát. Pravidelnou úpravou pravidel ledního hokeje se četnost vhažování při utkáních snížila a tím dochází k větší plynulosti utkání.

Při vyhodnocení v grafu č. 4 celkové úspěšnosti vhažování v extraligovém ročníku dosáhlo mužstvo HC Sparta Praha průměrných výsledků vyhraných (50,1%) a prohraných (49,9%) vhažování. V porovnání s grafem č. 1, kde byla vyhodnocena statistika mezi domácími a hosty, kdy domácí mužstva (51,9% vyhraných a 48,1% prohraných) se pohybují na stejných číslech jako HCS. Výrazně lepší úspěšnost vhažování (graf č. 2) v porovnání s celkovou statistikou má HCS na domácím hřišti 51,9%, což je o 1,8% vyhraných více. Ještě horší než jsou celkové údaje statistiky vhažování, je vyhodnocení a porovnání nashromážděných údajů o vhažování na hřištích soupeře (graf č. 3). Naprosto podprůměrná úspěšnost v poměru vyhraných (48,2%) a prohraných (51,8%) vhažování. Toto nelichotivé hodnocení naprosto oprávněně potvrdilo i postavení HCS v tabulce na 6. místě s pasivním skóre.

Současně jsme se při pozorování a vyhodnocování statistiky vhažování zaměřili na porovnání úspěšnosti jednotlivých technik vzhledem k držení hole. Výsledkem tohoto pozorování je graf č. 5, ve kterém jsme sledovali celkovou úspěšnost vhažování leváků a praváků. Můžeme říci, že z celkového počtu 1058 vhažování poměrně jasně vyhráli hráči držící hůl vlevo. 553 vyhraných vhažování a 52,3% úspěšnost je v porovnání s praváky, kteří vyhráli pouze 505 vhažování s úspěšností pouze 47,7% velmi dobrý výsledek. Mezi sledovanými praváky nijak nevynikal žádný z hráčů a nikdo se nedostal do statistiky vybraných hráčů. Statisticky již bylo v minulosti dokázáno, že úspěšnost vhažování nad 52% se považuje za velmi dobrou.

Jak jsme již uvedli, bylo vybráno několik hráčů pro individuální statistiku vhažování, která je uvedena v tabulce č. 4. Porovnány nebyly jen údaje o celkové úspěšnosti při vhažování, ale i údaje o nejčastějším způsobu odehrání kotouče. Této statistice jasně dominuje R. Reichel s celkovou 65% úspěšností a P. Nedvěd s 62% úspěšností na vhažování z celkového počtu odehraných vhažování. Oba mají velké zkušenosti z NHL. U obou těchto hráčů je dominantní stranou forhend. U R. Reichla je výsledek pozorování 58,2% odehrání forhendem a 41,8% bekendem. P. Nedvěd preferoval forhendovou stranu hole ještě více. Jeho úspěšnost odehrání forhendem byla 59,9% a bekendovou stranou hole pouze 40,1% z 905 odehraných vhažování. Naopak další vybraná dvojice výrazně preferovala bekend. J. Dopita s celkovou úspěšností 59,8% a úplně na druhé straně J. Langhammer s velmi malou celkovou úspěšností vyhraných vhažování 43,1%. Oproti R. Reichlovi J. Dopita ještě více využíval svoji silnou bekendovou stranu s výsledkem 63,5% odehrání kotouče při vhažování, ale

všechny jasně předčil Langhammer s konečným skóre 72,8% hraných vhazování bekendovou stranou hole. Jinou kapitolou by mohli být jiní dva hráči a také s úplně odlišnou úspěšností při vhazování. L.Vaic a P. Patera používali naprosto rovnoměrně forhend i bekend. Jejich procentuální hodnoty jsou téměř na 50% forhend i bekend. Jediným, ale dost podstatným rozdílem u těchto dvou hráčů je celková úspěšnost, která u P. Patery dosahuje 59,1% a u L. Vaice pouze 50% vyhraných vhazování.

Poslední sledovanou oblastí bylo vyhodnocení úspěšnosti vhazování podle způsobu odehrání, tedy forhendovou nebo bekendovou stranou hole. V grafu č. 6 je barevně znázorněna naprosto vyrovnaná bilance mezi forhendem a bekendem. Z celkového počtu 2015 odehraných vhazování odehráli hráči forhendovou stranou hole 1013 (50,3%) a hráči bekendovou stranou hole 1002 (49,7%) vyhraných vhazování. Z tohoto pohledu se může zdát, že je zcela jedno, kterou stranou hole použijeme při vhazování. S přihlédnutím na jiné okolnosti tomu tak zcela jistě není.

Při znalosti těchto statistických údajů z utkání můžeme předem stanovit taktiku vhazování v utkání. S ohledem na místo, situaci a proti jakému soupeři budeme hrát, vybíráme nejvhodnější hráče na vhazování. Následně můžeme také upravovat strategii vhazování směrem k záměru v utkání.

## 2. Statistika a taktika vhazování podle pásem, v přesilové hře a oslabení

Při analýze vhazování podle jednotlivých pásem jsme došli k názoru, že nejvíce využívaným pásmem je střední pásmo (tzv. neutrální zóna). Statistická čísla jsou v tomto ohledu neúprosná a i tady nám potvrdila, že HCS v OP dosahovala jen velice podprůměrnou úroveň úspěšnosti 46,8% při vhazování na domácím ledě. Je velmi zajímavé porovnání pásem v domácích utkáních. Špatná úspěšnost při vhazování se mění s větší vzdáleností od vlastní branky k výrazně lepší. To potvrzují i procenta ze SP, kde dosahovala úspěšnost 55,1% a v ÚP 54,5%. Naprosto opačně je tomu při utkání na hřištích soupeřů. Čím se vhazování blíží k vlastní brance, tím se úspěšnost při vhazování zlepšuje.

Obranné pásmo 50,7%, střední pásmo pouze 46,9% a dokonce ještě další pokles v útočném pásmu na 41,4%. Jedinou výraznou odchylkou je rozdíl ÚP doma a venku. Z analýzy domácích utkání vyplývá úspěšnost 54,5% a ta klesá na hřištích soupeřů až na 41,4%. Jinak v celkovém porovnání HCS a soutěže se od sebe nashromážděné hodnoty výrazně nerozcházejí v OP a SP. Zajímavostí může být to, že dominantnějšími týmy v OP jsou podle analýzy údajů vždy hostující týmy a to v poměru 48,1% pro domácí a 51,9% pro hostující mužstva při vyhraných vhazování.

Pozorováním a v podrobnější analýze pásem jsme se zaměřili na směry, kterými byly kotouče při vhazování nejčastěji odehrány v jednotlivých pásmech. V obrázcích č. 18, 19 a 20 jsou graficky znázorněny směry odehrání kotouče v jednotlivých pásmech. Dospěli jsme k názoru, že ve všech pásmech hráči většinou volí stranu k mantinelu, pod sebe, za sebe anebo do rohu hokejového hřiště. Z hlediska taktiky jde o jasný úmysl nehrát kotouče na osu hřiště a zvyšovat tím riziko pro ohrožení vlastní branky. Z osy hřiště je možno daleko rychleji ohrozit soupeřovu branku a také se nabízí více variant pro zvýšení tlaku na soupeře i na branku. Jedinou výjimkou je vhazování na levé straně SP u obranné modré čáry (obr. č. 19), kdy HCS

využívala P. Nedvědem jeho úspěšnost při vhažování na forhendovou stranu s úmyslem hrát kotouč vpřed. Jedná se o předem připravenou a nacvičenou taktickou variantu při zvláštním rozestavění hráčů na konkrétním místě na hřišti.

Diametrální rozdíl v porovnání údajů úspěšnosti při vhažování jsme pozorovali v oslabení a při přesilové hře. U HCS je propadný rozdíl v PH, kdy jsme zaznamenali 56,1% úspěšnost v utkáních doma. Výsledek na hřištích soupeřů je však alarmující. Zde došlo k výraznému poklesu úspěšnosti až na 42,3%. Statisticky HCS konkuruje v porovnání úspěšnosti v PH se soutěžním ročníkem pouze v úspěšnosti na domácím hřišti. Jinak oproti soupeřům v této důležité herní činnosti výrazně zaostává. Analýza zpracovaných údajů při oslabení není také nijak lichotivá pro HCS. Celková statistika hovoří o velmi malé úspěšnosti při vhažování. HCS dosáhla pouze 42,0% úspěšnosti vyhraných vhažování a 58,0% prohraných v oslabení oproti soutěžnímu ročníku, kde námi bylo vyhodnoceno 47,5% vyhraných a 52,5% prohraných vhažování.

### 3. Souvislost mezi celkovým počtem vyhraných vhažování a celkovým počtem střel na branku

Při sledování této statistiky jsme dospěli k názoru, že čím je větší počet vyhraných vhažování během utkání, tím je i větší počet střel na branku. Grafy č. 10 a 11 nám jasně ukazují stoupající trend křivek i lineárních os. Po zpracování celkových údajů v tabulce č. 6 o počtu střel na branku nám vyšel průměr 38 střel v domácím prostředí a 36 střel venku na jedno utkání. V porovnání se soutěžním ročníkem (38 střel) byla produktivita střelby HCS na stejné úrovni. Zajímavým výsledkem je pro nás výsledek poměru střel a vhažování. HCS v domácích zápasech vyprodukovala na jedno vyhrané vhažování 1,13 střely. Na hřištích soupeřů byla o něco produktivnější a výsledkem je 1,16 střely na jedno vhažování. V soutěžním ročníku jsme vyhodnotili pouze 1,08 střely na jedno vyhrané vhažování. Obecně můžeme říci, že na jedno vyhrané vhažování během utkání připadá jedna střela na branku.

### 4. Vliv vyhraných vhažování na výsledky třetin a utkání

Pozorováním a vyhodnocením vyhraných vhažování na výsledky třetin celkově můžeme statisticky prokázat, že v zápasech, ve kterých bylo mužstvo ve statistice vhažování v jednotlivých třetinách lepší, tak v 65% bylo úspěšné a vyhrálo třetiny. To dokládá i tabulka č. 15. a neplatí pro první třetiny HCS (tabulka č. 7) na domácím hřišti, kde měla pouze 36,4% úspěšnost a vyhrála pouze čtyři třetiny z jedenácti.

Stejně analýze jsme podrobili statistické údaje o vlivu vyhraných vhažování na výsledky utkání. Nemůžeme jednoznačně potvrdit, že statisticky lepší výsledky o počtu vyhraných vhažování jsou rozhodující pro konečný výsledek utkání. Zejména u HCS tomu tak není. Z celkového počtu 156 hraných třetin HCS vyhrála pouze jednu třetinu, což je vyjádřeno přesně 34,0%. V porovnání se soutěží, kde se průměr pohyboval na 39,1% jde o daleko lepší výsledek a u statistiky soutěže bychom se mohli přiklonit k názoru, že právě tato o 5% lepší statistika už mohla ovlivnit i konečné výsledky utkání. Z námi evidovaných údajů jsme zjistili, že z celkového počtu 47 utkání, bylo vyhodnoceno shodou výsledku a vyhraných vhažování 27 utkání, což je 57,4%, ve kterých mužstva vyhrála jak poměr vhažování, tak i

celkově utkání. Také v porovnání remíz je na tom HCS s 58 (37,2%) nerozhodných třetin hůře v porovnání s celkovou statistikou, kdy bylo dosaženo nerozhodného výsledku v 52 (33,3%) třetin. U prohraných třetin jsou obě sledované skupiny zhruba na stejné úrovni okolo 28%.

#### 5. Statistika branek vstřelených bezprostředně po vyhraném vhazování

Z údajů nashromážděných ze 47 utkání a zapsaných v tabulce č. 16 jsme zjistili, že následně po vhazování padlo celkem 15 branek. Pouze v každém třetím zápase padla branka bezprostředně po vhazování. Domácí týmy se podílely 7 a hostující 8 brankami. Mužstvo na domácím hřišti potřebovalo na již zmíněných 7 branek vystřelit na branku soupeře 133 střeleckých pokusů z celkového počtu 1371 pokusů, což je 19 střel na dosažení jedné branky. Procenty vyjádřená produktivita pro úspěšnost střelby domácích je 5,26% a jen 9,7% střel z celkového počtu střel na branku bylo následně po vhazování. Ve stejném hodnocení potřebovalo mužstvo hostů 12 střel na dosažení jedné branky. To je 8,25% pro úspěšnost střelby a jen 6,32% střel z celkového počtu střel na branku bylo následně po vhazování. Mužstva hostů měla výrazně menší počet střel na branku (97) po vhazování, ale na druhou stranu výrazně větší celkový součet střel na branku ze všech utkání (1535).

#### 5.1.2. Taktické varianty postavení hráčů při vhazování

Z hlediska taktické varianty postavení hráčů při vhazování vycházíme ze zápasů HCS a jejich soupeřů. Postavení a rozmístění hráčů může mít jen defenzivní zaměření (nedostat branku) nebo naopak ofenzivní zaměření, dostat soupeře pod tlak. Velice zajímavou variantou je postavení dvou hráčů v jejich obranném pásmu u mantinelu.

Můžeme mluvit, že jde o v tréninku nacvičenou a v zápase předem domluvenou variantu postavení hráčů s jasným úmyslem přehrát soupeře (např. obr. č. 20) nebo reagovat změnou svého postavení při odhadnutí záměru soupeře.

Všichni zúčastnění hráči mají předem stanovený úkol. Hráči zakroužkovaní žlutě se musí po vhození kotouče navzájem blokovat, a jak se říká v hokejové terminologii dohrát. Hráči se předem domluví, aby útočící hráč nevěděl, který z těchto dvou vyrazí na obránce u modré čáry. Dobrá varianta pro oklamání blokujícího hráče, ale když vyjede obránce na obránce soupeře, tak jeho úlohu musí převzít útočník. Potom je zodpovědný za hráče soupeře stojícího také u mantinelu. Další problémovou částí je herní situace, kdy se tyto hráči vrátí na svoje posty. V případě získání kotouče pod kontrolu po vhazování je tento problém vyřešen, ale při ztrátě kotouče musí být stanovená jasná pravidla, kdy a za jakých okolností si hráči mohou opět vyměnit svoje posty. Je to vždy spojeno s rizikem a je nutná velmi dobrá komunikace všech hráčů v obranném pásmu včetně brankáře. Dalšími variantami jsou různá postavení hráčů v útočném pásmu, se záměrem ohrozit bezprostředně po vyhraném vhazování branku soupeře střelou. Hrát kotouč z vhazování za sebe na předem připraveného hráče na střelu (obr. č. 24 a 25). Ostatní hráči mají za úkol blokovat protihráče. Používají se zejména v koncovkách třetin a zápasů, kdy se mužstva snaží o vyrovnání utkání. Jsou nedílnou součástí strategie přesilových her, kdy dochází velice často k různému postavení hráčů, leváků i praváků, po ruce nebo přes ruku. Velice důležité je mít v mužstvu takové hráče, kteří

jsou schopni a ochotni předem dohodnutou variantu splnit i pod psychickým tlakem, při nedostatku času v závěru utkání a v únavě. Jedná se o ofensivní, tak i defenzivní činnosti.

## **5.2. Metodická doporučení pro nácvik a zdokonalování vhazování v ledním hokeji**

Jak jsme již uvedli, vhazování je velice specifická a specializovaná činnost, kterou budou v kategorii dospělých a ve vrcholových soutěžích provádět jen ti nejlepší. K tomu je však zapotřebí zvolit správnou metodickou posloupnost nácviku s přihlédnutím k dané věkové kategorii a ke stupni zvládnutých dovedností.

Od prvních tréninků učíme mladé hráče správnému základnímu postavení na vhazování včetně úchopu hole. V žádném případě nesmíme zapomínat na jasně stanovená pravidla pro vhazování a hráče s nimi dokonale seznámit.

Nácviku a zdokonalování vhazování by měl být v týdenním tréninkovém mikrocyklu vyhrazen dostatečný prostor, a to ve všech věkových kategoriích. Vhazování by měli provádět všichni hráči bez rozdílu postů. Specializaci provádíme až ve vyšších věkových kategoriích.

V kategoriích Přípravek 1. -3. tříd učíme pouze správné postavení na vlastní polovinu, protože se hraje minihokej ve třetinách. Není nutné se věnovat nácviku techniky a taktiky vhazování. V této kategorii stačí slovní pokyny, popřípadě jednoduchá praktická ukázka. Všichni hráči by si měli vyzkoušet vhazování v průběhu zápasu.

V kategoriích Přípravek 4. – 5. tříd se hrají utkání na celé hřiště. Vzhledem k tomu, že se vhazování provádí v různých pásmech a prostorách hřiště, musíme hráče seznámit s možnostmi odlišných postavení v krajních pásmech a s možností různého úchopu hole (nadhmat, podhmat). Zpočátku stačí slovní pokyny, popřípadě jednoduchá praktická ukázka. Znovu připomínáme, že nácvik vhazování provádíme se všemi hráči.

V kategorii 6. – 9. třídy se začínáme věnovat vhazování i jako osobnímu souboji. Jednotlivé herní dovednosti získané při nácviku vhazování mohou hráči používat i v běžných soubojích jeden na jednoho. U 6. třídy provádíme nácvik jednotlivých technik vhazování, nadhmatem, podhmatem, po ruce a přes ruku. Seznámíme hráče s možností různého postavení (nízké) a různého úchopu hole (nízký úchop-rychlý). Informujeme hráče o tom, že odehrání kotouče směrem vzad dává větší naději na jeho získání. Jako poslední nacvičujeme s hráči všechny techniky střely přímo z vhazování se zaměřením na útočné pásmo. Zpočátku stačí slovní pokyny, popřípadě jednoduchá názorná ukázka a později již i praktické ukázky s plněním základních taktických pokynů. Praktických

ukázek by se mě měli zúčastňovat i brankaři, aby byli seznámeni s možnými odskoky kotoučů přímo z vhazování a směry odehrání kotouče hlavně v obranném pásmu družstva.

V kategoriích dorostu a juniorů se již spíše věnujeme taktice vhazování, protože základní techniky a způsoby odehrání při vhazování by měli mít již zvládnuté a zažité. Hráče seznamujeme se základními taktickými variantami speciálního rozestavení (PH, oslabení) při vhazování v různých pásmech, prostorách hřiště a s jakým záměrem (neprohrát, vyhrát, zablokovat).

- 1) Určitý vliv na vhazování má také kvalita a výběr hokejové hole. Tuto záležitost řešíme na nejvyšší profesionální úrovni.
- 2) Je velmi důležité, aby hokejová hůl svým profilem a strukturou odpovídala postavě a silovým schopnostem hráče, který ji bude používat. Doporučujeme používat u mladších dětí hole měkčí, jak v žerdi, tak v čepeli. V čepeli by mělo být zakřivení co možná nejmenší. Také upozorňujeme, že velikost čepele by měla odpovídat věku hráče, to znamená pro děti dětské hole.
- 3) Uříznutá seniorská hokejová hůl není v mládežnických kategoriích optimální.
- 4) Velmi důležité je pravidelně kontrolovat délku hokejové hole. Často se zapomíná, že mladí hokejisté během jedné hokejové sezóny mohou vyrůst i o několik centimetrů a proto je nutné průběžně kontrolovat a případně prodlužovat hokejovou hůl.
- 5) Naše poslední doporučení týkající se výběru hokejové hole je nekupovat hokejku podle jména slavných hráčů vytištěných na žerdi, protože se jedná pouze o reklamní trik prodejců a jmenování hráči stejně používají hole úplně odlišné.
- 6) S nácvikem vhazování začít až po zvládnutí základů hokejového bruslení, abychom se vyhnuli špatným návykům, které se v budoucnu těžko odstraňují.
- 7) Už od nejmladších věkových kategorií je potřeba vyžadovat u všech hráčů nácvik různých technik vhazování.
- 8) Dbát, aby hráči v tréninku nerozlišovali mezi vhazováním po ruce a přes ruku.
- 9) Zařazovat cvičení na vhazování v době mezi cvičeními.
- 10) Zařadit vhazování i do přípravy mimo led.
- 11) S nácvikem taktických variant při vhazování by se měli trenéři zabývat ve vyšších věkových kategoriích.

Jsme přesvědčeni, že dodržováním těchto pravidel je možné dosáhnout zlepšení produktivity vhazování u všech hráčů.