

ČESKÝ SVAZ LEDNÍHO HOKEJE



ROZPIS SOUTĚŽÍ VV KSLH KARLOVARSKÉHO KRAJE



PRO SOUTĚŽNÍ ROČNÍK 2015 - 2016

SLOŽENÍ VÝKONNÉHO VÝBORU KRAJSKÉHO SVAZU LEDNÍHO HOKEJE KARLOVARSKÉHO KRAJE

Předseda KSLH	Mgr. ČÁSTKA JAROSLAV	775 042 023	castka@czechockey.cz
Místopředseda KSLH	PÍŠA BRONISLAV	602 665 158	pisa@hokejkv.cz
Předseda disciplinární komise	PÍŠA BRONISLAV	602 665 158	pisa@hokejkv.cz
Předseda sportovně technické komise	KRÁLIK ROSTISLAV	603 856 548	RK.79@seznam.cz
Předseda trenérsky metodické komise	Mgr. ŠKARDA RADEK	777 065 708	radek.skarda@cmail.com
Předseda komise mládeže	RYŽUK JIŘÍ	603 830 131	pha@volny.cz
Předseda komise rozhodčích	KOSTOUREK MICHAL	777 094 567	kostamichal@seznam.cz
Předseda dozorčí rady	VEINHOLDOVÁ LADA	607 843 158	tvus@iol.cz
Úsek marketingu	JONÁK JAN	777 140 374	jan.jonak@eurotherm-kv.cz
Sekretář KSLH Karlovarského kraje	VILHELM PETR	775 052 023	ks-karlovarsky@cslh.cz

Adresa sekretariátu: KVV KV kraje
ZS Sokolov
Boženy Němcové 1780
356 01 Sokolov

Spojení na sekretariát: mobil: 775 052 023
e-mail: ks-karlovarsky@cslh.cz

Webové stránky:

Bankovní spojení: Karlovarské krajské sdružení ČSTV
Dr.D.Bechera 18
360 01 Karlovy Vary

číslo účtu: 78-2460100247/0100
variabilní symbol: 20 (je nutné uvádět na složenice)

SLOŽENÍ JEDNOTLIVÝCH KOMISÍ VV KSLH KV KRAJE

Disciplinární komise
předseda - PÍŠA Bronislav
členové - VILHELM Petr
KOSTOUREK Michal
Sportovně technická komise
předseda - KRÁLIK Rostislav
členové - MAKOVEC Karel
SOKOLOVÁ Blanka
Trenérsky metodická komise
Předseda - Mgr. ŠKARDA Radek
členové - EISMANN Václav
NEČ Petr
Komise mládeže
předseda - RYŽUK Jiří
členové - CIK Zdeněk
KRUTINA Josef
Komise rozhodčích
předseda - KOSTOUREK Michal
členové - VRBICKÝ Lukáš
HOLÝ Jiří
GENDRÁČ Miloslav
Dozorčí rada
Předseda - VEINHOLDOVÁ Lada
členové - HOLÝ Jiří
PATERA Jaroslav

VÝKONNÝ VÝBOR ČESKÉHO SVAZU LEDNÍHO HOKEJE

Prezident	JUDr. TOMÁŠ KRÁL	211 158 001	602 417 471	kral@czechockey.cz
Viceprezident	Ing. ALEŠ PAVLÍK	597 583 505	604 228 503	pavlik@czechockey.cz
Viceprezident	MILOSLAV ŠEBA	241 490 505	602 320 778	seba@czechockey.cz
Viceprezident	Mgr. PETR BRÍZA	266 727 454	777 948 676	briza@czechockey.cz
APK LH	CTIBOR JECH	488 048 330	731 547 904	jech@czechockey.cz
Ekonomika + marketing	OTAKAR ČERNÝ	312 276 035	606 630 466	otakar.cerny@czechockey.cz
Lék. komise, sledge a ženský hokej	MUDr. KAREL JANKOVIČ	577 211 664	602 832 765	jankovic@czechockey.cz
trenérská metodická komise	BEDŘICH ŠČERBAN	567 331 434	724 933 912	scerban@czechockey.cz
Komise mládeže	MILAN VACKE	474 621 461	777 610 914	vacke@czechockey.cz
STK + DK	Ing. FRANTIŠEK DVOŘÁK	384 361 704	602 160 804	dvorak@czechockey.cz
Komise NF Ivana Hlinky	Mgr. ONDŘEJ ŠEBEK	466 741 630	602 648 038	sebek@czechockey.cz

DOZORČÍ RADA ČSLH

Předseda	MIROSLAV RÁKOSNÍK	222 586 969	602 215 607	rakosnik@czechockey.cz
Členové	JAN TRUNDA		603 824 950	trunda@czechockey.cz
	Paedr. KAREL ČAPEK		602 728 620	capek@czechockey.cz
	Ing. JAROSLAV VEVERKA		602 344 457	veverka@czechockey.cz
	Mgr. JAROSLAV ČÁSTKA		775 042 023	castka@czechockey.cz
	Mgr. PAVEL SCHWARZ		603 215 640	schwarz@czechockey.cz

ARBITRÁŽNÍ KOMISE ČSLH

Předseda	JUDr. VLADIMÍR BALAŠ CSc.	221 005 432		balas@vlabal.cz
----------	---------------------------	-------------	--	-----------------

POZNÁMKY – ZMĚNY:

VTM

Výchova talentové mládeže v krajích



ČESKÝ SVAZ LEDNÍHO HOKEJE
ZÁKLADNÍ ČLEN IHF – 1999

CZECH ICE HOCKEY ASSOCIATION
FOUNDING MEMBER OF THE IHF

4. 9. 2015 Bedřich Ščerban

SEKRETARIÁT ČSLH

HARFA OFFICE PARK
Českomoravská 2420/15
190 00 Praha 9
Telefon: 211 158 003
Fax: 233 336 096
Email: office@czechockey.cz

generální sekretář	MARTIN URBAN	211 158 002	606 656 900	urban@czechockey.cz
vedoucí sekretariátu	ZUZANA HOSPŮDKOVÁ	211 158 003	723 555 105	office@czechockey.cz
manažerka	MARKÉTA ŠTĚRBOVÁ	211 158 051	733 146 939	sterbova@czechockey.cz
tiskový mluvčí	ZDENĚK ZIKMUND	211 158 005	725 936 035	zikmund@czechockey.cz
manažer Síně slávy českého hokeje	OTAKAR ČERNÝ	312 276 035	606 630 466	otakar.cerny@czechockey.c
garant protikorupční linky	JIŘÍ KOCHTA		605 805 509	hotline@czechockey.cz
recepční, asistentka	LUCIE ROČKOVÁ	211 158 000	737 610 551	rockova@czechockey.cz

Sportovní úsek:

ředitel extraligy	JOSEF ŘEZNÍČEK	211 158 022	608 505 506	reznicek@czechockey.cz
asistentka sportovního oddělení	KRISTÝNA MUSILOVÁ	211 158 032	721 939 216	musilova@czechockey.cz
1. liga, ELJ, LJ	PAVEL SETIKOVSKÝ	211 158 023	602 127 838	setikovskyy@czechockey.cz
ELMD, mezinár. přestupy	MARTIN LOUKOTA	211 158 026	724 046 410	loukota@czechockey.cz
manažer reg.oddělení	PAVEL SMAŽIL	211 158 053	731 155 400	smazil@czechockey.cz
sportovní manažer (mezinár.soutěže)	JAN ČERNÝ	211 158 019	724 349 031	cerny@czechockey.cz
ved. registr. oddělení + II. liga, ELSD	Ing. VLADIMÍR SCHIEFNER	211 158 028	606 443 208	schiefner@czechockey.cz
manažer rozhodčích	VLADIMÍR ŠINDLER		608 254 442	sindler@czechockey.cz
manažer extraligy + reg.oddělení	ANTONÍN VANSÁ	211 158 030	723 620 429	vansa@czechockey.cz
sekretářka extraligy	DAGMAR PETROVÁ	211 158 021	607 911 219	petrova@czechockey.cz
sekretář komise rozhodčích	RUDOLF POTSCHE	542 211 107	602 722 363	potsch@czechockey.cz
internet, statistika	ONDŘEJ KALÁT	211 158 056	601 589 161	kalat@czechockey.cz

Ekonomický úsek:

ekonomický poradce	JAN BRABENEC	211 158 015	724 351 024	brabenec@czechockey.cz
ekonomka	LUCIE KUBICOVÁ	211 158 013	606 145 342	kubicova@czechockey.cz
účetní, mzdová účetní	EVA KUCIÁNOVÁ	211 158 017	603 827 239	kucianova@czechockey.cz

Trenéři:

šéftrenér ČSLH	SLAVOMÍR LENER	211 158 011	724 169 011	lener@czechockey.cz
trenér ČSLH	MIROSLAV PŘEROST	211 158 006	777 205 088	prerost@czechockey.cz
trenér ČSLH	PAVEL ARNOŠT	211 158 006	773 826 448	arnost@czechockey.cz
metodik a trenér mládeže	PETR STUDNÍČKA	211 158 006	605 421 939	studnicka@czechockey..cz
trenér brankářů ČSLH	RADEK TÓTH	211 158 006	607 500 262	toth@czechockey.cz
asistentka sportovního oddělení	TEREZA KOBZOVÁ	211 158 050	603 456 978	kobzova@czechockey.cz

Sportovní oddělení - rozvoj ledního hokeje

manažer rozvoje ledního hokeje	MILAN HNILIČKA		724 233 333	hnilicka@czechockey.cz
organizační poradce (rozvoj LH v malých klubech)	MILAN VACKE	474 621 461	777 610 914	vacke@czechockey.cz
metodik	ZDENĚK VOJTA	211 158 006	777 170 028	vojta@czechockey.cz
manažer regionálních trenérů	JAROMÍR JINDŘICH		603 221 881	jaromir65@centrum.cz

PRO-HOCKEY CZ spol. s r. o.

HARFA OFFICE PARK, Českomoravská 2420/15, 190 00 Praha 9

ředitelka, marketing	LENKA BÁRTOVÁ	211 158 004	602 440 667	bartova@czechockey.cz
manažer produkce	RADIM PRUSENOVSKÝ	211 158 018	724 185 583	prusenovsky@czechockey.cz
manažer produkce	ALEŠ ZAHÁLKA	211 158 055	725 757 047	zahalka@czechockey.cz
fotograf, archiv	KAROL ŠVEC	211 158 020	774 799 655	svec@czechockey.cz

Ekonomický úsek:

ekonomka	VENUŠE GÖGHOVÁ	211 158 016	606 345 792	goghova@czechockey.cz
asistentka	SILVIE SMUTNÁ	211 158 016	777 213 415	smutna@czechockey.cz
hospodář	ZDENĚK ŠMÍD	211 158 010	608 026 694	smid@czechockey.cz

KRAJSKÉ SVAZY ČSLH

Karlovarský kraj		
Adresa:	Boženy Němcové 1780, 356 01 Sokolov	
Telefon a fax:	352 605 042	
Web:	www.cslhkv.xf.cz	
Předseda:	Mgr. Jaroslav ČÁSTKA	Mobil: 775 042 023
Email:	castka@czechockey.cz	
Sekretář:	Petr VILHELM	Mobil: 775 052 023
Email:	ks-karlovarsky@cslh.cz	
Plzeňský kraj		
Adresa:	Úslavská 75, 326 00 Plzeň	
Telefon a fax:	377 449 362	
Web:	www.plzenskyhokej.cz	
Předseda:	MUDr. Robin ŠÍN MBA	Mobil: 775 949 940
Email:	robin.sin@centrum.cz	
Sekretář:	Václav RUPRECHT	Mobil: 732 801 693
Email:	ks-plzensky@cslh.cz	
Ústecký kraj		
Adresa:	Vaničkova 11/ 69, 400 01 Ústí nad Labem	
Telefon a fax:	475 200 631	
Web:	www.hokejul.cz	
Předseda:	Ing. Vojtěch ČIHAR	Mobil: 777 939 999
Email:	vojtech.cihar@post.cz	
Sekretář:	Viktor LUKES	Mobil: 603 260 574
Email:	ks-ustecky@cslh.cz	
Středočeský kraj		
Adresa:	Zátokova 100/2, p.s. 40, 160 17 Praha 6 - Břevnov	
Web:	www.stredoceskyhokej.cz	
Předseda:	Pavel VOSYKA	Mobil: 602 435 884
Email:	pavosyka@seznam.cz	
Sekretář:	Věra JANEČKOVÁ	Mobil: 602 270 903
Email:	ks-stredocesky@cslh.cz	
Hlavní město Praha		
Adresa:	Hanusova 347/16, 140 21 Praha 4 - Michle	
Telefon a fax:	211 158 028	
Web:	http://kslhpraha.webnode.cz/	
Předseda:	Ing. Vladimír SCHIEFNER	Mobil: 606 443 208
Email:	schiefner@czechockey.cz	
Sekretář:	Ludvík BLOCH	Mobil: 606 218 563
Email:	ks-prazsky@cslh.cz	
Jihočeský kraj		
Adresa:	Skuherského 14/52, 370 04 České Budějovice	
Web:	www.jihoceskyhokej.cz	
Předseda:	Ing. Evžen KOSTKA	Mobil: 602 270 635
Email:	feks@seznam.cz, ekostka@post.cz	
Sekretář:	Luděk PAVELKA	Mobil: 603 148 895
Email:	ks-jihocesky@cslh.cz	

Liberecký kraj	
Adresa:	Jablonecká 18/88, 460 01 Liberec 1
Web:	www.libereckyhokej.cz
Předseda:	Josef HELEBRANT Mobil: 723 762 804
Email:	helebrant.josef@volny.cz
Sekretář:	Karel HORNICKÝ Mobil: 731 547 914
Email:	ks-liberecky@cslh.cz
Královehradecký kraj	
Adresa:	U Koruny 292/72, 501 01 Hradec Králové
Telefon + fax:	495 534 167
Web:	www.hokejkhk.cz
Předseda:	Ing. Milan HUŠEK Mobil: 737 110 530
Email:	husek.jicin@seznam.cz
Sekretář:	Lucie BALÁŠOVÁ Mobil: 603 226 319
Email:	ks-kralovehradecky@cslh.cz
Pardubický kraj	
Adresa:	Sukovo nábřeží 1735, 530 02 Pardubice
Telefon:	466 741 642
Fax:	466 741 643
Web:	www.hokejpu.cz
Předseda:	Vladimír MARTINEC Mobil: 602 335 273
Email:	vladimir.martinec@hpcpe.cz
Sekretář:	Jaroslav LANDSMAN Mobil: 606 076 131
Email:	ks-pardubicky@cslh.cz
Kraj Vysočina	
Adresa:	Evžena Rošického 6, 586 04 Jihlava
Telefon:	567 331 434
Web:	www.hokejvysocina.cz
Předseda:	Bedřich ŠCERBAN Mobil: 724 933 912
Email:	bedrich.scerban@hcdukla.cz
Sekretář:	Ing. Antonín MICKA Mobil: 606 756 904
Email:	ks-vysocina@cslh.cz
Jihomoravský kraj	
Adresa:	Vídeňská 9, 639 00 Brno
Telefon:	542 211 117
Web:	www.hokejmorava.cz
Předseda:	Pavel KUBICA Mobil: 603 766 216
Email:	kubica.vysocina@seznam.cz
Sekretář:	Ing. Vítězslav SKLENÁŘ Mobil: 777 586 818
Email:	ks-jihomoravsky@cslh.cz
Olomoucký kraj	
Adresa:	Na Střelnici 1337/41, 779 00 Olomouc
Telefon a fax:	585 203 894
Web:	www.olomouckyhokej.cz
Předseda:	Kamil PRECECHTĚL Mobil: 603 304 923
Email:	precechtel.k@volny.cz
Sekretář:	Zdeněk KONEČNÝ Mobil: 777 142 738
Email:	ks-olomoucky@cslh.cz
Zlínský kraj	
Adresa:	Hradská 854, 760 01 Zlín
Telefon:	577 211 664
Web:	www.kslh.zlin.cz
Předseda:	Mgr. Karel JANKOVIČ Mobil: 602 832 765
Email:	karel.jankovic@volny.cz
Sekretář:	Tomáš JANKOVIČ Mobil: 737 533 722
Email:	ks-zlinsky@cslh.cz
Moravskoslezský kraj	
Adresa:	Vítkovická 3038/1, 702 00 Moravská Ostrava
Telefon:	596 625 751
Fax:	596 612 536
Web:	www.mskslh.cz
Předseda:	Dalibor BONIATTI Mobil: 731 447 360
Email:	skkarvina@quick.cz
Sekretář:	Karel KAFKA Mobil: 603 844 425
Email:	ks-moravskoslezsky@cslh.cz

ÚČASTNÍCI A ORGANIZAČNÍ PRACOVNÍCI ODDÍLŮ V SOUTĚŽÍCH KARLOVARSKÉHO KRAJE

HC Energie Karlovy Vary
Jiří Holý, KV Aréna, Západní 1812/73, 360 01 Karlovy Vary
TZ+fax: 359 909 159, mobil: 602 120 320, e-mail: hokejkv@hokejkv.cz
HC Junior Mělník
Viktor Šebík, Klášterní 647, 276 01 Mělník
Mobil: 720 408 110, e-mail:viktor.sebik@hcjuniormelnik.cz
HC Baník Sokolov
Karel Makovec, Boženy Němcové 1780, 356 01 Sokolov
TZ+fax: 352 623 082, mobil: 606 963 871, e-mail: karel.makovec@quick.cz
HC Ústí nad Labem
Jan Daniš, Masarykova 232, 400 01 Ústí nad Labem
Mobil: 724 278 129, e-mail: danis.jan@seznam.cz
HC Meteor Třemošná
Mgr. Stanislav Erben, Plzeňská 1080, 330 11 Třemošná
Mobil: 602 680 039, e-mail: erben@sport-arena.cz
HC Berounští Medvědi
Míla Třinecká, Na Ostrově 816, 266 01 Beroun
Mobil: 724 340 545, mila.t@centrum.cz
TJ Baník Most
Lubomír Jandera, Rudolická 1700, 434 01 Most
Mobil: 602 185 461, e-mail: lubomir.jandera@seznam.cz
SK Kadaň
Roland Wágner, Na průtahu 1854, 432 01 Kadaň
Mobil: 777 805 290, Email: rolandwagner@seznam.cz
HC Energie Karlovy Vary B
Karel Makovec, Boženy Němcové 1780, 356 01 Sokolov
TZ+fax: 352 623 082, mobil: 606 963 871, e-mail: karel.makovec@quick.cz
HC Děčín
Marek Pošusta, ZS - Oblouková 638/21 Děčín 1
Mobil: 774 450 188, E-mail:posusta@hcdecin.cz
HC Stadion Litoměřice
Jan Fišera, Zahradnická 28, 412 01 Litoměřice
Mobil: 722 788 005, e-mail: fisera.j@hclitomerice.cz
HC Příbram
Lenka Bučilová, Legionářů 378, 261 01 Příbram
Mobil: 725 449 555, e-mail:lenka.bucilova@hcpribram.cz
HC Rebel Město Nejdek
René Hromádka, Jenišov 128, 360 01 Jenišov (muži)
Mobil: 777 027 188, e-mail: tvzrene@seznam.cz
Marcel Bystřický, Lipová 1273, 362 22 Nejdek (mládež)
Mobil: 603 260 986, e-mail: m.bystra@seznam.cz
HC PK Vřesová
Roman Galeja, Slovenská 867, 356 01 Sokolov
Mobil: 608 220 254, e-mail: rgaleja@volny.cz, szabopavel@volny.cz
HC Stadion Cheb
Josef Krutina, Valdštejnova 1513/70, 350 02 Cheb
Mobil: 603 539 439, e-mail: info@hcstadioncheb.cz
HC Čerti Ostrov
Vlastimil Šindar, Dolní 41,362 63 Dalovice
Mobil: 777 182 549, e-mail: vlastimil.sindar@hccertiostrv.cz
HC Draci Bílina
Radek Bezpalec, Trnovanská 1278/19, 415 01 Teplice
Mobil: 774 428 868, e-mail: radek.bezpalec@volny.cz
Amazonky Kladno
František Bárta, P. Bezruč 2531, 272 80 Kladno
Mobil: 603 232 313, e-mail: bartaf@seznam.cz

HC Mariánské Lázně
Karol Greizinger, Tyršova 621/21A, 353 01 Mariánské Lázně
Mobil: 602 528 524, e-mail: hcml.cz@seznam.cz

Farmáři Trstěnice
Jaroslav Zeman, Trstěnice 110, 353 01 Mariánské Lázně
Mobil: 606 170 584, e-mail: farmari@seznam.cz

PSK 96 Cheb
Pavel Ptáček, Riegerova 22/1079, 350 02 Cheb
Mobil: 774 084 896, e-mail: psk96cheb@seznam.cz

HC Auta&Auta Cheb
Václav Florián, Údolní 8, 350 02 Cheb
Mobil: 603 801 411, e-mail: sportflori@seznam.cz

HC Tachov/M.Lázně
Zdeněk Cik, Tyršova 621/21 A, 353 01 Mariánské Lázně
TZ+fax: 354 602 025, mobil: 603 468 057, e-mail: hcml.cz@seznam.cz

Brimstones Cheb
Vlastimil Postl, Pražská 35, 350 02 Cheb
Mobil: 603 487 707, e-mail: vlastimil.postl@gmail.com

SK HC Maan Cheb
Jiří Anděl, Hrnčířská 1, 350 01 Cheb
Mobil: 602 289 515, e-mail: skhcmaan@seznam.cz

HC Klášterec
Petr Mikeš, Školní 489, P.O.Box 54, 431 51 Klášterec
TZ+fax: 474 376 851, mobil: 777 171 455, e-mail: hcklasterec@email.cz

HC Kobra Praha
Petr Hrbek, Martin Slanina, Mikuleckého 1584, 147 00 Praha 4 - Braník
Mobil: 775 136 472, 603 417 553, e-mail: sekretariat@hckobra.cz

Piráti Chomutov
Martin Pašek, Mostecká 5773, 430 01 Chomutov
Mobil: 725 784 913, e-mail: pasek@piratichomutov.cz

HC Hvězda Praha
Karel Najman, Na Rozdílu 1, 160 05 Praha 6
Mobil: 602 765 300, Email: najman19@seznam.cz

HK Kralupy nad Vltavou
Marie Měřínská, Mostní 812, 278 01 Kralupy nad Vltavou
Mobil: 731 454 618, Email: hokejkralupy@seznam.cz

HC Rakovník
Bc. Jiří Karel, Nábřeží Dr. Beneše, 269 01 Rakovník
Mobil: 724 937 638, Email: vedouci.zs@seznam.cz

Práce v klubu

Smyslem:

- poskytování zážitku a prožitku dětem
- uspokojení základních potřeb dítěte (touhy po pohybu)
- výchova hráče ledního hokeje

Problémy:

- málo dětí
- hraje, kdo se přihlásí
- nízká úroveň hráčů=dopad do tréninkového procesu

Otázka?

- jak s talentovanějšími dětmi? Odchod do větších klubů?



VŠEOBECNÁ USTANOVENÍ PRO SOUTĚŽE ŘÍZENÉ KRAJSKÝMI VÝKONNÝMI VÝBORY ČSLH Z.S. sezóna 2015/16

1. Stanovy a řády Českého svazu ledního hokeje z.s. (dále jako „ČSLH“) v platném znění a ostatní ustanovení ČSLH a úřední zprávy ČSLH prezentované na webových stránkách www.cslh.cz a dále na oficiálních stránkách KVV ČSLH jsou závazné pro všechny kluby a jejich družstva - účastníky soutěží řízených ČSLH (dále jako „HOK“). Utkání se hrají podle Pravidel ledního hokeje 2014-2018, dle domácích ustanovení a ve znění pozdějších předpisů.

2. HOK soutěží liga staršího dorostu (dále také jako „LSD“) a ELIOD liga mladšího dorostu (dále také jako „ELIOD LMD“), Krajská liga mužů, příp. Krajské soutěže mužů (dále také jako „KLM“, příp. KSM) a Liga žen, je povinen předložit řídicímu orgánu příslušné soutěže 3x soupisku hráčů „A“ družstva, přičemž na soupisce musí být uvedeno nejméně 16 hráčů včetně nejméně jednoho brankáře. Analogicky se postupuje pro B družstvo, jestliže má klub v soutěžích stejné věkové skupiny C družstvo.

3. Zařazení pro období 2015-2016 (věkové kategorie):

- a) dospělí - hráči ročníku narození **1995 a starší**
- b) junioři - hráči ročníku narození **1996, 1997 (děvčata i ročníky 1994,1995)**
- c) starší dorost - hráči ročníku narození **1998, 1999 (děvčata i ročníky 1996,1997)**
- d) mladší dorost - hráči ročníku narození **2000 a 2001 (děvčata i ročníky 1998,1999)**
- e) starší žáci - hráči ročníku narození **2002 a 2003 (děvčata i ročník 2001)**
- f) mladší žáci - hráči ročníku narození **2004 a 2005 (děvčata i ročník 2003)**
- i) KL Přípravek 2006 - hráči ročníku narození 2006, (děvčata i ročníky 2004,2005)
- j) Minihokej 2007 - hráči ročníku narození 2007, (děvčata i ročníky 2005,2006)
- k) Minihokej 2008 - hráči ročníku narození 2008. (děvčata i ročníky 2006,2007)

4. V play-off soutěži II. liga ČR, KLM, KSM, KLJ, LSD, KLD a ELIOD LMD, v kvalifikaci mohou za zúčastněné kluby nastoupit pouze hráči, kteří za příslušný klub odehráli minimálně 50% utkání v soutěži s tím, že se počítá počet startů za všechna družstva v daném klubu, avšak utkání play-off a kvalifikační utkání se do tohoto počtu nezapočítávají. U brankáře se do tohoto počtu utkání započítávají i ta utkání, ve kterých byl uveden v zápise o utkání, aniž by zasáhl do hry. Podmínku 50% odehraných utkání za příslušný klub nemusí splnit ten hráč, který získal oprávnění hrát za klub do 15.12.2015 a v následujícím období nesehrál žádné soutěžní utkání za jiný klub.

5. Zápis o utkání se pořizuje na předepsaných, řídicím orgánem schválených tiskopisech, v jednom vyhotovení – originálu. Jiné formy jsou zakázány a jejich příp. použití bude STK KVV ČSLH předáno DK KVV ČSLH. Po utkání je povinností domácího klubu zajistit kopii zápisu pro hostující tým a případně pro delegáta utkání /pořízení kopie Zápisu o utkání neplatí pro soutěžní utkání hraná turnajovým způsobem/.

6. Pro soutěže KLM, KSM, KLJ, LSD, LMD, KLD je pořadající HOK povinen zajistit rozcvičení pro obě družstva, rozhodčí, a dále zajistit pro hostující družstvo puky pro rozcvičení.

7. Veškeré vzájemné dohody o změně termínu jsou HOK povinné zadat do systému HoSys (www.hosys.cz) nejpozději 10 dnů před požadovanou změnou. Rozhodnutí sportovně-technické komise KVV ČSLH (dále také jako „STK KVV ČSLH“) je zveřejněno v systému HoSys a přeneseno na další místa (hokej.cz, elektronický zápis, systém pro rozlosování rozhodčích). V případě ohlášení změny v termínu kratším než 10 dnů upřesňující jen hodinu začátku, přičemž den a místo utkání se nemění, platí pořadající HOK poplatek příslušnému řídicímu orgánu ve výši **300,- Kč** na bankovní účet. V případě ohlášení změny v termínu kratším než 10 dní, avšak měnící den utkání nebo místo utkání nebo změnu pořadatelsství, platí pořadající HOK poplatek příslušnému řídicímu orgánu **500,- Kč** na bankovní účet.

8. Odložené utkání musí být sehráno do 14 dnů od původního termínu, nejpozději však do posledního dne příslušné části soutěže, pokud STK KVV ČSLH řídicího soutěže nerozhodne jinak.

9. Pořadající klub je podle čl. 314 i) SDR ČSLH povinen zadat výsledek utkání do 24:00 hodin dne konání utkání prostřednictvím systému HoSys. V případě, že výsledek nebude zadán do systému, i po automatickém upozornění systémem HoSys, vystavuje se klub možnosti disciplinárního postihu. V systému bude utkání vyznačeno.

10. Hráči nastupují v utkáních na platné registrační průkazy.

11. Družstvo nemusí přikládat k zápisu o utkání potvrzení o postaršení hráčů dle SDR článek 219.

12. Disciplinární řízení - hráč nebo funkcionář, který obdrží trest ve hře (TH), má okamžitě nepodmíněně zastavenou činnost. Rozhodčí odešle jeho průkaz společně se zápisem (na řídicí svaz dané soutěže). O ukončení zastavení činnosti rozhodne disciplinární komise. Došlo-li při utkání k jiným událostem s následkem projednávání v disciplinární komisi, rozhodčí (delegát) uvede všechny okolnosti v zápise (zprávě) a tuto skutečnost oznámí hlavnímu pořadateli nebo vedoucímu družstva. Termíny zasedání vydává písemně řídicí orgán na svých oficiálních stránkách, příp. rozesílá elektronicky. Rozhodnutí disciplinární komise je rozesíláno elektronicky a dále zveřejňováno na oficiálních webových stránkách KVV ČSLH.

13. Osobní tresty a osobní tresty do konce utkání:

a) Je-li v téže soutěži nebo turnaji v kategorii mužů uložen trest hráči druhý osobní do konce utkání (OK), zastavuje se mu automaticky činnost na jedno následující utkání v téže soutěži nebo turnaji a evidence trestů začíná znovu. Jiné tresty se neevidují, při nepodmíněném zastavení činnosti hráče disciplinární komise přihledne k již uloženému osobnímu trestu do konce utkání.

b) Je-li v mládežnické soutěži nebo turnaji uložen trest hráči druhý vyšší trest (sčítají se osobní tresty /10´/ a tresty do konce utkání /20´/), má hráč automaticky v následujícím utkání zastavenou činnost dle čl. 529 SDR. Toto písemně oznámí řídicímu svazu. Nastoupí-li hráč ke hře v nejbližším mistrovském utkání jedná se o neoprávněný start s disciplinárními důsledky. Tresty sledují HOK za družstva a odpovídají za zastavení činnosti provinilého hráče. Je-li v mládežnické soutěži uložen trest hráči další druhý vyšší trest (3,4) zastavuje se mu automaticky činnost na dvě následující utkání v téže soutěži a evidence trestů pokračuje. Takto se postupuje i při dalších vyšších trestech, zastavení činnosti se zvyšuje při každém dalším druhém vyšším trestu na dvojnásobek tedy na 4, 8, 16 utkání atd.

14. Zástupce řídicího orgánu soutěže a delegát - řídicí orgány soutěže (KVV ČSLH a jejich komisi) mohou dle potřeby, na jimi řízené soutěže, vysílat své zástupce. Delegáty vysílají komise rozhodčích KVV ČSLH dle potřeby a uvážení. Zástupce nebo delegát zastupuje na utkání řídicí svaz, má přístup do všech částí zimního stadionu včetně šaten hráčů a rozhodčích.

15. Pořadatelská služba plní své povinnosti v souladu s čl. 315 - 316 SDR ČSLH.

16. Škody na zařízení zimního stadionu, které vznikly po předání šatny hlavním pořadatelem či vrátným, jako následek chování členů družstev, je povinen uhradit klub, jehož družstvo škodu způsobilo. Při takto způsobených škodách hlavní pořadatel či vrátný při přebírání šatny pořídí společně s vedoucím družstva soupis škod, který je podkladem k vyžádání úhrady na povinném klubu.

17. Způsob a místo kontroly totožnosti určí rozhodčí v souladu s čl. 328 - 330 SDR ČSLH. Kontrole totožnosti jsou přítomni kontrolovaný hráč a vedoucí mužstev. Hráč do zápisu o utkání nebo přílohy k zápisu napíše „Byl jsem kontrolován“, vlastnoručně tiskacím písmem jméno, příjmení a datum narození a vlastnoručně podpis. Má-li rozhodčí pochybnosti o totožnosti hráče, je hráč povinen předložit průkaz totožnosti, pokud jej vlastní. Rozhodčí z dostupných podkladů posoudí totožnost hráče. V případě, že totožnost odpovídá, hráč pokračuje v utkání, v opačném případě hráč nesmí v utkání dál hrát. Rozhodčí svoje konečné rozhodnutí a srozumitelný závěr provedené konfrontace zapíše do zápisu o utkání a neukládá se žádný trest. V případě, že se kontrolovaný hráč z jakéhokoliv důvodu ke kontrole totožnosti nedostaví, v utkání nesmí pokračovat a o oprávněnosti jeho startu rozhodne „STK KVV ČSLH“. Při konfrontaci hráčů nad 15 let je hráč povinen předložit spolu s registračním průkazem rovněž platný průkaz totožnosti tj. občanský průkaz či cestovní pas.

Způsob provedení konfrontace:

O kontrole totožnosti platí čl. 328 - 330 SŘ LH s následujícím upřesněným postupem. Konfrontace hráče na požádání druhého oddílu může být provedena do začátku 3. třetiny v kategorii mužů. U mládežnických kategorií po celý zápas. Pak již konfrontaci nelze provést. Konfrontace hráče může rozhodčí provést podle svého uvážení v průběhu celého utkání. Kontroly totožnosti se kromě konfrontovaného hráče, konfrontovaných hráčů nebo celého celku zúčastní vedoucí družstev a kapitáni obou celků, kteří svými podpisy potvrdí výsledek provedené kontroly totožnosti. Rozhodčí nechá vždy napsat do zápisu o utkání vlastnoručně konfrontovaným hráčem, provedena konfrontace - podpis hráče (celé jméno a příjmení) a datum narození. Hráč je povinen se ke konfrontaci dostavit ihned po vyzvání rozhodčím (např.: pokud je hráč na ledě nesmí se již vracet na svou střídačku).

Kontrolu totožnosti může provést rozhodčí i na základě poznatků o nesrovnalostech, které zjistí činovníci utkání, tím se rozumí i členové VV KVV Karlovarského kraje jakožto řídicí orgán soutěže. **Je-li jednoznačné, že se jedná o neoprávněný start, rozhodčí odebere hráči registrační průkaz a vykáže hráče do šatny. Dále po utkání odebere reg.průkaz kapitána i trenéra družstva a vše odešle se zápisem o utkání na řídicí svaz (VV KSLH KV kraje).** Je-li zřejmé, že je vše v pořádku rozhodčí nechá konfrontovaného hráče pokračovat ve hře. Jsou-li u mužů, juniorů a dorostenců pochybnosti je hráč povinen prokázat svoji totožnost s fotografií (občanský průkaz, řidičský průkaz, průkazem pojištění zdravotní pojišťovny, pas), jestliže se hráč nemůže prokázat žádným průkazem s fotografií, rozhodčí hráče vykáže do šatny a odebere mu registrační průkaz (dále pak řeší DK a STK). Jsou-li pochybnosti o totožnosti hráče v žákovských kategoriích, je hráč mladší 15- ti let je povinen předložit průkaz pojištění zdravotní pojišťovny (případně pas)!!! Jestliže kontrolovaný hráč tento průkaz pro další kontrolu nepředloží, rozhodčí mu odebere reg. průkaz a vykáže hráče do šatny. Nedostaví-li se vyžádaný hráč ke konfrontaci, bude jeho start považován jako neoprávněný dle čl. 404/e SDR LH. V případě, že hráč v průběhu utkání musí odejít, oznámí toto rozhodčím! Pokud v dalším průběhu utkání bude vyžádána konfrontace takto omluveného hráče, nebude jeho start posuzován jako neoprávněný. V opačném případě ano (neomluvený odchod). **Z tohoto důvodu do zápisu o utkání vpisujte pouze přítomné hráče!!!**

18. Vedoucí družstva je povinen při převzetí registračních průkazů po utkání podepsat zápis v části tresty a v části zranění; tímto bere na vědomí uložené tresty hráčům a funkcionářům družstva.

19. Zdravotní způsobilost hráčů:

- každý hráč musí mít lékařský posudek o zdravotní způsobilosti ke sportu (dále také jako „Lékařský posudek“), viz (Příloha číslo 1)
- pro start hráče ve vyšší věkové kategorii dle odst. 1. čl. 219 SDR musí být sepsán „Protokol o souhlasu se startem ve vyšší věkové kategorii“ (Příloha číslo 2)
- za dodržování povinností uvedených v tomto odstavci odpovídá HOK;
- kontrolu dokumentů o zdravotní způsobilosti hráčů a protokolu o souhlasu se startem ve vyšší věkové kategorii je oprávněn provádět řídicí orgán soutěže

20. Povinnosti při zajištění zdravotní služby pořadajícím klubem ve všech soutěžích ČSLH jsou uvedeny ve vnitřní směrnici ČSLH č. 65 ze dne 5.6.2014 (Příloha číslo 3) a dokládání zdravotní způsobilosti hráčů hrát závodně lední hokej upravuje vnitřní směrnice ČSLH č. 66 ze dne 13.08.2014 (Příloha číslo 4).

21. Určení 30% utkání (pro potřeby čl. 221 SDR)

a) I. Liga	16 utkání
b) II.liga západ	11 utkání
c) II.liga východ	14 utkání
d) ELJ	14 utkání
e) LJ Západ	11 utkání
f) LJ Střed	11 utkání
g) LJ Východ	14 utkání
h) ELSD	14 utkání
i) LSD	12 utkání
j) ELIOD ELMD	12 utkání
k) ELIOD LMD Západ	10 utkání
l) ELIOD LMD Střed	9 utkání
m) ELIOD LMD Východ	9 utkání

22. Start cizinců v soutěžích ČSLH:

a) za cizince je v souladu s Přestupním řádem pro kluby extraligy a I. ligy, resp. mimo klubů extraligy a I. ligy považován cizí státní příslušník, pokud nepůsobil ve třech po sobě jdoucích sezónách v soutěžích řízených ČSLH (dále také jako „Cizinec“) s tím, že v sezoně 2015-2016 mohou v soutěžích řízených ČSLH za družstvo startovat Cizinci v počtech přímo uvedených v technických normách u jednotlivých soutěží,

b) omezení startu Cizinců a jejich zpoplatnění v mládežnických soutěžích ČSLH v jednom družstvu příslušné soutěže:

Soutěž	Omezení		Poplatek
	Hráč		Brankář
DHL ELJ	2 hráči (ne brankář)	100.000,- Kč	-----
LJ	3 hráči	10.000,- Kč	10.000,- Kč
KLJ	bez omezení	5.000,- Kč	5.000,- Kč
ELSD	1 hráč	100.000,- Kč	200.000,- Kč
LSD	3 hráči	10.000,- Kč	10.000,- Kč
KLD	bez omezení	5.000,- Kč	5.000,- Kč
ELIOD ELMD	1 hráč	100.000,- Kč	200.000,- Kč
ELIOD LMD	3 hráči	10.000,- Kč	10.000,- Kč
LSŽ a LMŽ	3 hráči	0,- Kč	0,- Kč
Liga žen 3 hráčky		0,- Kč	0,- Kč

c) příslušný poplatek se vztahuje na klub za nově příchodícího Cizince do soutěží ČSLH na přestup či hostování uskutečněné po 21.5.2009. Platba za hráče je jednorázová, Cizinec je pro soutěže ČSLH tzv. „vyplacen“, případně s doplňkem rozdílu poplatku při přechodu Cizince do klubu vyšší soutěže. Způsob a formu úhrady stanoví řídicí orgán soutěže.

23. Trenérské licence:

a) pro vedení družstev v jednotlivých soutěžích řízených ČSLH je v souladu s vnitřní směrnicí ČSLH č. 67 ze dne 13. 8. 2014 požadováno, aby trenér byl držitelem minimálně příslušné trenérské licence dle vnitřní směrnice ČSLH:

Družstvo soutěže	Trenérská licence	
	Hlavní trenér	Asistent trenéra
Extraliga	A	B
I. liga ČR	A	B
II. liga ČR	B	C
ELJ	A	B
LJ	B	C
ELSD	A	B
LSD	B	C
ELMD	A	B
LMD	B	C
ŽL	B	C
Liga žen	C	C
Ostatní soutěže	C	C

b) bez platné trenérské licence se trenérská činnost v soutěžích ČSLH nepovoluje, přičemž se za držitele trenérské licence považuje i trenér příslušnou trenérskou licenci studující, a to dle posouzení trenérsko-metodické komise (dále jako „TMK“) řídicího orgánu soutěže.

24. Řízení mistrovských utkání:

a) pro delegaci rozhodčích na utkání jednotlivých soutěží řízených KVV ČSLH je (v souladu s vnitřní směrnicí ČSLH č. 60 ze dne 5.9.2012) požadováno, aby Všichni delegovaní rozhodčí byli držiteli licence rozhodčího ČSLH.

Soutěže a licence	HR	ČR	Ved.boxu, bran.roz.	Ostatní pomocní rozhodčí
Tipsort ELH	I.	I.	I.,II.	I.,II.,III.
I.liga	I.	I.	I.,II.,III.	I.,II.,III.
II.liga	I.	I.	I.,II.,III.	I.,II.,III.
DHL ELJ	I.	I.	I.,II.,III.	I.,II.,III.
LJ	I.	I.	I.,II.,III.	I.,II.,III.
ELSD	I.	I.	I.,II.,III.	I.,II.,III.
LSD	I.	I.	I.,II.,III.	I.,II.,III.
ELIOD ELMD	I.	I.,II.	I.,II.,III.	I.,II.,III.
ELIOD LMD	I.,II.	I.,II.	I.,II.,III.	I.,II.,III.
LSŽ	I.	I.,II.	I.,II.,III.	I.,II.,III.
LMŽ	I.,II.	I.,II.,III.	I.,II.,III.	I.,II.,III.
LŽ	I.	I.,II.	I.,II.,III.	I.,II.,III.

25. Výstroj hráčů se řídí Pravidly ledního hokeje 2014-2018 s místními úpravami (Příloha číslo 5). Rozměry brankářské výstroje ve všech krajských soutěžích nemusí vyhovovat Pravidlům ledního hokeje 2014-2018, ale musí vyhovovat Pravidlům ledního hokeje 2002-2006.

26. Ve všech mistrovských utkáních soutěží ČSLH (kromě Tipsport ELH) tam, kde časomíra neumožňuje odečítat čas utkání (od 20:00 do 0:00), je povolena výjimka v načítání času (od 0:00 do 20:00).

27. V utkáních věkových kategorií do starších žáků včetně neplatí ustanovení Pravidel ledního hokeje 2014-2018 o tzv. „hybridním zakázaném uvolnění“ a zakázané uvolnění se posuzuje dle Pravidel ledního hokeje 2010-2014.

28) **Následující domácí ustanovení platí č. 55:**

a) Pro kategorii mladších žáků a pro všechny nižší věkové kategorie.

- b) Ve všech utkáních hraných v České republice, včetně mezinárodních, turnajových a přátelských.
- c) Od 1. července 2012 bez časového omezení.

2. Je dovolena hra tělem:

- a) Tlačit soupeře na mantinel, pokud oba hráči jedou stejným směrem (např. „uzavřít“ soupeři cestu – tzv. „trychtýř“). Například je dovoleno bránícímu hráči, pokud hráč v držení kotouče se pokouší jet mezi ním a hrazením, „uzavřít“ prostor mezi sebou a mantinelem s úmyslem donutit hráče vedoucího kotouč zmenšit rychlost nebo objet bránícího hráče po vnitřní straně.
- b) Kontaktovat soupeře tělem v případě, že jak bránící hráč, tak i útočící hráč se pohybují stejným směrem a jsou otočeni čelem proti sobě (bránící hráč jede jízdu vzad – situace jeden proti jednomu). Pokud bránící hráč brání tělem v pohybu útočícího hráče, nepovažuje se zákrok za nedovolený.
- c) Kontakt tělem mezi bránícím a útočícím hráčem může nastat, jestliže je výsledkem pohybu útočícího hráče.

3. Kromě všech omezení pro hru tělem uvedených v pravidlech ledního hokeje, je zakázáno:

a) Jakékoli naražení soupeře na hrazení. Porušení tohoto ustanovení bude trestáno Větším trestem + Osobním trestem do konce utkání podle pravidla č. 520 Vrazení na hrazení.

- b) Najetí do soupeře nebo kontaktování soupeře z jiného směru, než kterým se pohybuje hráč v držení kotouče. Porušení tohoto ustanovení bude trestáno Menším nebo Větším trestem + Osobním trestem do konce utkání podle pravidla č. 522 Napadení.
- c) Hraní tělem, strkání nebo najíždění do soupeře. Porušení tohoto ustanovení bude trestáno Menším trestem podle pravidla č. 534 Nedovolené bránění, případně Menším nebo Větším trestem + Osobním trestem do konce utkání podle pravidla č. 522 Napadení.
- d) Jakákoli hra tělem na brankáře a to i v případě, že brankář je mimo brankoviště a má kotouč na holi. Porušení tohoto ustanovení bude trestáno Menším nebo Větším trestem + Osobním trestem do konce utkání podle pravidla č. 522 Napadení.
- e) Strkání, hraní tělem nebo napadání protihráče stojícího u hrazení. Porušení tohoto ustanovení bude trestáno Menším podle pravidla č. 534 Nedovolené bránění, případně Menším nebo Větším trestem + Osobním trestem do konce utkání podle pravidla č. 520 vrazení na hrazení.

4. Posuzování

- a) Jako nedovolená hra se posuzuje zejména situace, kdy hráč nehraje kotoučem, ale připravuje se hrát protihráče tělem některým ze způsobů uvedených v bodu 3. Naproti tomu kolize, k nimž dochází nevědomky, nemají být trestány.
- b) Údery rukavicemi nebo hokejkou, např. před brankou, se posuzují podle běžných pravidel a trestají se Menším nebo Větším trestem + Osobním trestem do konce utkání podle pravidel č. 528 Hrubost, 525 Krosček, 537 Sekání.
- c) Hra tělem na hráče bez kotouče musí být trestána podle pravidel č. 534 Nedovolené bránění nebo č. 522 Napadení.
- d) **Jako nejhrubší a krajně nespportovní je nutno posuzovat nájezd do protihráče zezadu. Takový zákrok se trestá Větším + Osobním trestem do konce utkání nebo Trestem ve hře podle pravidla č. 523. Za porušení tohoto pravidla není možné v soutěžích uvedených v čl. 1. a) uložit jen menší trest a osobní trest.**
I když hráč se takovým zákrokem současně proviní např. podle pravidla Krosček, Faul loktem nebo kolenem, Napadení, Vrazení na hrazení apod. bude vždy potrestán podle pravidla Naražení zezadu, neboť podle tohoto pravidla se ukládá přísnější trest.
- e) **Dojde-li při hře tělem ke zranění, uloží se vždy Větší trest + Osobní trest do konce utkání, je-li tak uvedeno v pravidlech.**
- f) **Jestliže má hra tělem hrubší charakter, jedná-li se o brutální zákrok, je zřejmý záměr soupeře zranit nebo je-li patrná snaha vyřadit zákrokem soupeře z utkání, musí být použito pravidlo č. 527 Nadměrně hrubá hra a uložen Trest ve hře.**

5. Nespportovní chování

- a) Jako nespportovní chování bude posuzováno chování trenéra nebo jiného funkcionáře družstva, který jakýmkoliv způsobem nabádá hráče k nedovolené hře tělem nebo jiným nedovoleným zákrokům. V prvním takovém případě rozhodčí v nejbližším přerušení napomene družstvo prostřednictvím kapitána. Při druhém porušení tohoto ustanovení u téhož družstva uloží Menší trest pro hráčskou lavici podle pravidla č. 553 Nespportovní chování funkcionářů družstva. Každé další porušení tohoto ustanovení stejným družstvem má za následek kromě Menšího trestu pro hráčskou lavici + Osobní trest do konce utkání pro funkcionáře, který se dopustil takového jednání.
- b) Jakýkoli záměrný fyzický kontakt hráče s protihráčem v přerušené hře je nespportovní chování a trestá se Větším trestem + Osobním trestem do konce utkání. Jako napadení. Dojde-li takovým zákrokem ke zranění musí být zákrok posouzen jako porušení jiných pravidel (např. hrubost, faul loktem, krosček, vysoká hůl) a potrestán Větším trestem + Osobním trestem do konce utkání.

Výchova talentované mládeže



1. Projekt je určen pro talentované hráče, bez rozdílu oddílů. Spoluúčast je nastavena tak, aby byla sociálně přijatelná a nebyla důvodem odmítnutí účasti. Sociální a pracovní postavení rodičů není důležité.
2. Nominace není nároková
3. Obsazení trenérů není nárokové



ČESKÝ SVAZ LEDNÍHO HOKEJE
ZARADENÝ ČLEN IHF - 1988 FOUNDED MEMBER OF THE IHF

Bedřich Ščarhan

Příloha č. 1

LÉKAŘSKÉ PROHLÍDKY HRÁČŮ LEDNÍHO HOKEJE

V souladu s obecně závaznými právními předpisy a z důvodu množství se případů srdečních příhod hráčů ledního hokeje u nás i ve světě, které končí zanecháním aktivní činnosti, invaliditou či úmrtím, ČSLH stanovuje následující minimální obsah povinných lékařských prohlídek u hráčů ledního hokeje v soutěžích řízených ČSLH.

1. U hráčů účastnících se soutěží ČSLH:

- a) rodinná anamnéza se zaměřením na výskyt náhlého úmrtí;
- b) sportovní anamnéza se zaměřením na provozovanou pohybovou aktivitu hráče a popis časové a fyzické náročnosti ledního hokeje;
- c) rozbor údajů o dosavadním vývoji zdravotního stavu hráče a dosud prodělaných onemocněních a užívaných léčivých přípravcích s cíleným zaměřením zejména na výskyt nemocí, které mohou omezit nebo vyloučit zdravotní způsobilost hráče k lednímu hokeji;
- d) komplexní fyzikální vyšetření s důrazem na posouzení stavu a funkce orgánů a systémů hráče, které budou zatěžovány ledním hokejem;
- e) rozbor údajů o vykonávaném sportu;

(vyšetření uvedená pod písm. a) až e) tohoto odstavce dále také jako „Základní vyšetření“);

f) laboratorní a další odborná vyšetření, pokud to vyžaduje zdravotní stav hráče zjištěný Základním vyšetřením nebo zdravotní náročnost ledního hokeje nebo předpokládaná intenzita zatížení a objemu tréninku;

2. U hráčů účastnících se soutěží I. liga, DHL ELJ, ELSD, ELIOD ELMD, LSŽ a LMŽ:

- a) vyšetření podle odst. 1. shora;
- b) zjištění základní antropometrie;
- c) standardní klidové elektrokardiografické vyšetření;
- d) zátěžové vyšetření včetně monitorace elektrokardiografické křivky a tlaku krve;
- e) laboratorní a další odborná vyšetření, pokud to vyžaduje zdravotní stav hráče zjištěný vyšetřeními uvedenými pod písm. c) - d) tohoto odstavce.

Příloha č. 2

P R O T O K O L

O POVOLENÍ STARTU VE VYŠŠÍ VĚKOVÉ KATEGORII

ODST. 1. ČI. 219 SDŘ LH

Příjmení: Jméno:

Registrační číslo: Datum narození:

Start za věkovou kategorií: Sezóna:

.....

zákonný zástupce

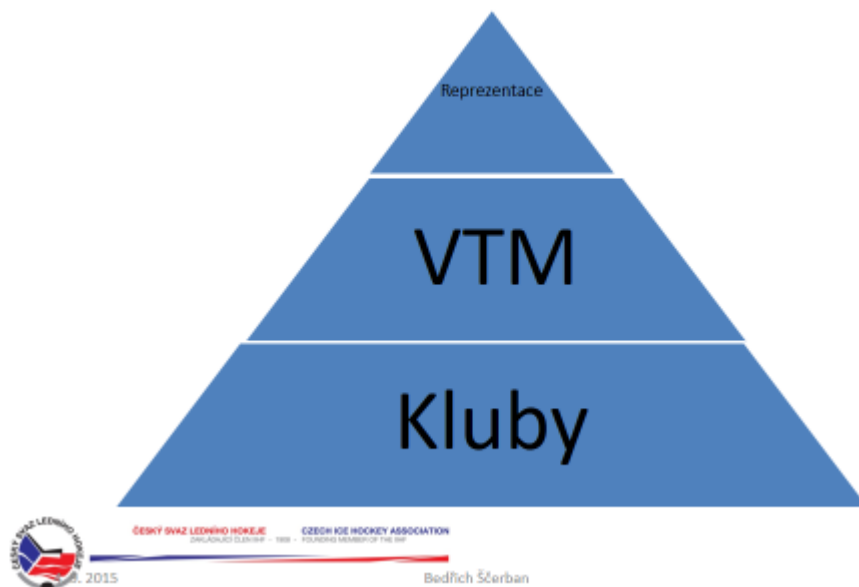
.....

lékař

.....

klub

Pyramida výchovy



Příloha č. 3

Vnitřní směrnice Českého svazu ledního hokeje z. s.

č. 65

upravující

povinnosti pořadajícího klubu při zajištění zdravotnické služby

v souladu s čl. 314, odts. E) SDR ČSLH

1. Pořadající klub je povinen zajistit zdravotnickou službu s potřebným vybavením pro první pomoc a telefon, kterým je kdykoliv možno přivolat rychlou lékařskou pomoc.
2. Pro pořádání mezinárodních utkání a utkání extraligy je pořadající klub povinen zajistit přítomnost lékaře na zimním stadionu a sanitky u zimního stadionu, pokud její dojezdová vzdálenost je delší pěti minut.
3. Pro pořádání utkání v soutěžích I. liga, II. liga, Extraliga juniorů, Extraliga staršího dorostu a Extraliga mladšího dorostu je pořadající klub povinen zajistit přítomnost lékaře na zimním stadionu.
4. Pro pořádání ostatních utkání je pořadající klub povinen zajistit přítomnost buďto lékaře nebo zdravotní sestry nebo zdravotnického záchranáře, kterým může být i para medik (student VŠ) po absolvování příslušných zkoušek.
5. Ve všech soutěžích Českého svazu ledního hokeje a při tréninkovém procesu družstev účastnících se těchto soutěží je povinností pořadajícího klubu vybavit na zimním stadionu ošetřovnu první pomoci minimálně (i) externím defibrilátorem ve funkčním stavu, v blízkém dosahu a připravenému k okamžitému použití, (ii) krčním límcem „Philadelphia“ dětským a dospělým s možností jednoho s regulovanou výškou pro děti i dospělé, (iii) sadou fixací na končetiny horní a dolní s možností vakuových fixačních dlah nebo Kramerových dlah různých velikostí, (iv) obvazovým materiálem (obvazy různé šířky, sterilní krytí, gázy a tampóny, (v) desinfekcí (septonex, betadine atd.) a (vi) léky na bolest v tabletách či injekční formě, náplastmi na provizorní zalepení tržních ran, náplastmi na rány.
6. Tato vnitřní směrnice je platná a účinná od data jejího vydání. Datem nabytí její účinnosti ruší platnost a účinnost všech směrnic dříve upravujících výše uvedené

V Praze dne 05.06.2014

VTM

Garantem a nositelem programu jednotlivé KVV

Ideálně pět měst, zástřita nad jednotlivými ročníky + gólmani

*příklad z Kraje Vysočina zástřita nad jednotlivými ročníky: Dukla Jihlava 2000, Třebíz 2001, Žďar nad Sázavou 2002, Havlíčkův Brod 2003, Peřimov gólmani

KVV jmenuje šéftrenéra VTM v kraji, trenéry a asistenty u jednotlivých ročníků, 1x měsíčně svolá jednodenní soustředění + 2x turnaj za sezónu pro danou kategorii

*podmínky nominace: - výkonost
- přístup k hokeji
- prospěch



ČESKÝ SVAZ LEDNÍHO HOKEJE
ČESKÁ REPUBLIKA
CZECH ICE HOCKEY ASSOCIATION
FOUNDED MEMBER OF THE IHF

Bedřich Ščerban

Příloha č. 4

Vnitřní směrnice Českého svazu ledního hokeje z. s.

č. 66 upravující dokládání zdravotní způsobilosti hráčů v souladu se zákonem č. 373/2011 Sb., o specifických zdravotních službách, a vyhláškou č. 391/2013 Sb., o zdravotní způsobilosti k tělesné výchově a sportu

1. Tréninkového procesu a utkání klubu se mohou účastnit pouze hráči, kteří jsou zdravotně způsobilí a jimž byl vydán lékařský posudek o zdravotní způsobilosti ke sportu (dále také jako „Lékařský posudek“):

a) u hráčů extraligy, I. ligy a hráčů zařazených do Akademií Českého svazu ledního hokeje z.s. (dále také jako „ČSLH“), Sportovních center mládeže ČSLH a Sportovních středisek ČSLH (dále také jako „Vrcholový sport“) poskytovatelem zdravotních služeb v oboru tělovýchovné lékařství a u hráčů ostatních registrujícím poskytovatelem zdravotních služeb v oboru všeobecné praktické lékařství nebo v oboru praktické lékařství pro děti a dorost anebo poskytovatelem zdravotních služeb v oboru tělovýchovné lékařství;

b) vydaný mimo jiné na základě:

a. vstupní lékařské prohlídky provedené v souladu s ust. § 4 vyhlášky č. 391/2013 Sb. (před zařazením hráče do Vrcholového sportu), nebo

b. pravidelné lékařské prohlídky provedené v souladu s ust. § 5 vyhlášky č. 391/2013 Sb. (po dobu účasti hráče v tréninkovém procesu či utkáních klubu), případně

c. mimořádné lékařské prohlídky provedené v souladu s ust. § 6 vyhlášky č. 391/2013 Sb. (v případech uvedených v ust. § 6 odst. 1 a 2 vyhlášky č. 391/2013 Sb.);

c) v případě Lékařského posudku vydaného na základě:

a. vstupní lékařské prohlídky ne starší 3 měsíců,

b. pravidelné lékařské prohlídky ne starší 12 měsíců;

d) se závěrem, že je hráč zdravotně způsobilý hrát závodně lední hokej.

2. Kluby jsou povinny:

a) kontrolovat doklady o zdravotní způsobilosti hráčů účastnících se tréninkového procesu či utkání klubu;

b) na vyžádání řídicího orgánu soutěže tyto předložit řídicímu orgánu soutěže nebo jím pověřené osobě;

c) neumožnit účast hráče v tréninkovém procesu či utkání klubu bez prokázání zdravotní způsobilosti hráče v souladu s touto směrnicí.

3. Schváleno výkonným výborem ČSLH (dále také jako „VV ČSLH“) dne 13.8.2014.

4. Tato vnitřní směrnice je platná a účinná od data jejího schválení VV ČSLH a datem nabytí její účinnosti ruší platnost a účinnost všech směrnic dříve upravujících výše uvedené.

V Praze dne 13.8.2014

PRAXE



ČESKÝ SVAZ LEDNÍHO HOKEJE
ZÁKLADNÍ ČLEN IHF - 1998

CZECH ICE HOCKEY ASSOCIATION
FOUNDING MEMBER OF THE IHF

Bedřich Ščerban

Příloha č. 5

PŘEHLED POVINNÉ VÝSTROJE HRÁČŮ A VÝJIMEK Z PRAVIDEL LEDNÍHO HOKEJE 2014-2018

Soutěž	Chránič očí	Chránič úst	Maska, chránič krku	Výjimky v barvách výstroje	Dresy	Hřiště
I.liga	Musí nosit všichni hráči narozeni po 1.1.1974	musí nosit všichni hráči ročníku 1996 a mladší pokud nemají celoobličejovou masku	musí nosit všichni hráči ročníku 1998 a mladší, pro ročník 1998 tato povinnost končí 31.12.2015	brankář může mít jinou barvu kalhot	na rukávech nemusí být čísla	neplatí ustanovení o maximálních rozměrech mezer mezi díly hrazení a skly nad hrazením, neplatí ustanovení pravidel o minimálních rozměrech hráčské a trenérské lavice, výška hrazení a výška ochranných skel nemusí vyhovovat Pravidlům LH 2014-18, ale musí odpovídat Pravidlům LH 2010-14
II.liga + KLM	Musí nosit všichni hráči narozeni po 1.1.1974	musí nosit všichni hráči ročníku 1996 a mladší pokud nemají celoobličejovou masku	musí nosit všichni hráči ročníku 1998 a mladší, pro ročník 1998 tato povinnost končí 31.12.2015	hráči nemusí mít stejnou barvu přileb, brankář může mít jinou barvu kalhot		
ELJ	musí nosit všichni hráči pokud nemají celoobličejovou masku	musí nosit všichni hráči pokud nemají celoobličejovou masku	musí nosit všichni hráči ročníku 1998 a mladší, pro ročník 1998 tato povinnost končí 31.12.2015	brankář může mít jinou barvu kalhot		
LJ	musí nosit všichni hráči pokud nemají celoobličejovou masku	musí nosit všichni hráči pokud nemají celoobličejovou masku	musí nosit všichni hráči ročníku 1998 a mladší, pro ročník 1998 tato povinnost končí 31.12.2015	hráči nemusí mít stejnou barvu přileb, brankář může mít jinou barvu kalhot		
ELSD/ELMD		doporučuje se	musí nosit všichni hráči	brankář může mít jinou barvu kalhot		
LSD/LMD/LŽ		doporučuje se	musí nosit všichni hráči	hráči nemusí mít stejnou barvu přileb, brankář může mít jinou barvu kalhot		
Liga žen		doporučuje se	musí nosit všechny hráčky, chránič krku musí nosit všechny hráčky ročníku 1998 a mladší, pro ročník 1998 tato povinnost končí 31.12.2015	Hráčky nemusí mít stejnou barvu přileb a kalhot		

Finanční postihy DK KVV ČSLH pro kolektivy a jednotlivce

Druh přestupku/Soutěž		KLM	KLJ	LSD, LMD, KLD	LSŽ, LMŽ	KLP	Minih
ODHLÁŠENÍ DRUŽSTVA ZE SOUTĚŽE	PO ROZLOSOVÁNÍ SOUTĚŽE	5.000,- Kč	5.000,- Kč	5.000,- Kč	5.000,- Kč	2.000,- Kč	2.000,- Kč
	V PRŮBĚHU SOUTĚŽE	15.000,- Kč	10.000,- Kč	10.000,- Kč	10.000,- Kč	3.000,- Kč	3.000,- Kč
NEDOSTAVENÍ SE K UTKÁNÍ	ŘÍDÍCÍMU ORGÁNU	10.000,- Kč	6.000,- Kč	6.000,- Kč	6.000,- Kč	3.000,- Kč	3.000,- Kč
	NÁHRADA ŠKODY SOUPEŘI	+ NŠ	+ NŠ	+ NŠ	+ NŠ	+ NŠ	+ NŠ
Nezajištění utkání		3.000,- Kč	3.000,- Kč	3.000,- Kč	3.000,- Kč	3.000,- Kč	3.000,- Kč
Předčasné ukončení utkání/provinivší se družstvo		10.000,- Kč	5.000,- Kč	5.000,- Kč	5.000,- Kč	2.000,- Kč	2.000,- Kč
NEOPRÁVNĚNÝ START HRÁČE	START NA CIZÍ RP	20.000,- Kč	20.000,- Kč	20.000,- Kč	20.000,- Kč	5.000,- Kč	5.000,- Kč
	VEDOUcí/TRENÉR	ZČ	ZČ	ZČ	ZČ	ZČ	ZČ
	START PO 2 OK/2 OT	1.000,- Kč	1.000,- Kč	1.000,- Kč	1.000,- Kč	1.000,- Kč	1.000,- Kč
	START NA NEPLATNÝ RP	dle SDR článku 505					
Nezapsání výsledku do Hosysu		300,- Kč	300,- Kč	300,- Kč	300,- Kč	300,- Kč	300,- Kč
Nezajištění zdravotnické služby či nedostatečná (žádná) pořadatelská služba		Do 20.000,- Kč dle SDR článku 505					
Nevypracování, nezaslání požadovaného dokumentu		1.500,- Kč	1.500,- Kč	1.500,- Kč	1.500,- Kč	1.500,- Kč	1.500,- Kč
Nepředložení soupisky „A“ týmu		1.000,- Kč	1.000,- Kč	1.000,- Kč	1.000,- Kč	1.000,- Kč	1.000,- Kč
ROZHODČÍ	NEDOSTAVENÍ SE K UTKÁNÍ	1.000,- Kč	1.000,- Kč	1.000,- Kč	1.000,- Kč	1.000,- Kč	1.000,- Kč
	POZDNÍ ODESLÁNÍ ZÁPISU	200,- Kč	200,- Kč	200,- Kč	200,- Kč	200,- Kč	200,- Kč
	ZTRÁTA ZÁPISU	1.000,- Kč	1.000,- Kč	1.000,- Kč	1.000,- Kč	1.000,- Kč	1.000,- Kč
	NEČITĚLNĚ VYPLNĚNÝ ZÁPIS O UTKÁNÍ	1.000,- Kč	1.000,- Kč	1.000,- Kč	1.000,- Kč	1.000,- Kč	1.000,- Kč

Pro všechny ostatní přestupky proti ustanovením v řádech ČSLH platí tresty dle přílohy 2 na str. 52 – 54 SDR ČSLH o finančních pokutách (pro kolektivů do 20.000,- Kč, pro jednotlivce do 4.000,- Kč)

1. Náhrada škody pořadateli u soutěže KLM, KSM, KLJ, LSD, ELIOD LMD, KLD, LSŽ, LMŽ a KLP, Minihokej

Jestliže se utkání neodehrálo podle STK z důvodu:	
Nedostavení se hostujícího družstva (v případě, že utkání má být odehráno v náhradním termínu)	a), b)
Nedostavení se hostujícího družstva (v případě, že nebyl dohodnut nebo nařízen náhradní termín)	a), b), c)
Nezajištění utkání domácím klubem (v případě, že se hostující družstvo dostavilo)	c)
Nesplnění podmínek k nastoupení k utkání domácím družstvem, odmítnutí domácího družstva nastoupit k utkání	a), b***, c)
nesplnění podmínek k nastoupení k utkání hostujícím družstvem, odmítnutí hostujícího družstva nastoupit k utkání	a), b)

*** Domácí klub je povinen k úhradě škody hostujícímu mužstvu dále uhradit náhradu delegovaným rozhodčím v případě, že se na utkání dostavili.

a) Paušální úhrada výloh, za jedno utkání

KLM	8 000,- Kč,
KSM	4.000,- Kč,
LSD, LMD, KLJ, KLD, LMSŽ	7 000,- Kč,
KLP 2006 (velké hřiště)	4 000,- Kč,

b) Výdaje za rozhodčí podle skutečné výše.

c) Cestovné ve výši **30,- Kč / km**, vzdálenost podle mapy.cz. (vzdálenost je uvedena za jednu cestu, náhrada se platí za cestu tam a zpět; při dvojitání žáků jedno cestovné pro obě družstva)

2. Náhrada škody pořadateli v minihokeji

a) nedostavení se k turnaji (za každé družstvo) 2 000,- Kč

3. Postup při náhradě škody

a) sportovně technická komise KVV ČSLH rozhodne o důvodu nesehrání utkání

b) poškozený klub/oddíl vyčíslí náklady nesehraného utkání podle výše uvedených ustanovení a zašle je sportovně technické komisi do 14 dnů od zveřejnění rozhodnutí STK KVV ČSLH

c) sportovně technická komise KVV ČSLH rozhodne o výši náhrad.

4. Upozornění

a) případné podání protestu či odvolání nemá odkladný účinek pro zaplacení uložených postihů (čl. 613 SDR ČSLH).

b) nebude-li ve stanoveném termínu finanční postih uhrazen, je to pro DK KVV ČSLH důvodem k zastavení činnosti.

KCTM v Kraji Vysočina po 4 letech

- KCTM začalo pracovat tímto stylem v roce 2010
- Ročník 99 byl prvním, který prošel kompletním čtyřletým olympijským cyklem výchovy dle KCTM

		umístění	ročník
VI. ZODM	2014	1.	1999
Turnaj krajů	2013	3.	1998
V. ZODM	2012	5.	1997
Turnaj krajů	2011	6.	1996
IV. ZODM	2010	4.	1995
Turnaj krajů	2009	4.	1994
III. ZODM	2008	7.	1993



ČESKÝ SVAZ LEDNÍHO HOKAJE
ČESKÁ REPUBLIKA

CZECH ICE HOCKEY ASSOCIATION
CZECH REPUBLIC

2015

Bedřich Ščerban

Sazebník odměn podle soutěží pro sezonu 2015 - 2016

Soutěž	Hlavní rozhodčí	Čárový rozhodčí	Video rozhodčí	Časoměřič, zapisovatel	Zapisovatel el. zápis	Ostatní PF	Počet rozhodčích	Počet PF
Reprezentace A	7.700,- Kč	5.200,- Kč	1.200,- Kč	300,- Kč	600,- Kč	250,- Kč	2HR, 2ČR	Z,Č,2T,H,V
Reprezentace 20	7.700,- Kč	5.200,- Kč	1.200,- Kč	300,- Kč	600,- Kč	250,- Kč	2HR, 2ČR	Z,Č,2T,H,V*
Reprezentace junioři	3.700,- Kč	2.500,- Kč	1.200,- Kč	250,- Kč	500,- Kč	200,- Kč	2HR, 2ČR	Z,Č,2T,H,V*
Extraliga	Dle individuálních smluv		1.200,- Kč	300,- Kč	500,- Kč	250,- Kč	2HR, 2ČR	Z,Č,2T,H,V
I.liga	3.300,- Kč	2.200,- Kč		250,- Kč	400,- Kč	230,- Kč	1HR,2ČR 2HR,2ČR	Z,Č,2T,H,2B
II.liga	2.000,- Kč	1.250,- Kč		250,- Kč		230,- Kč	1HR,2ČR 2HR,2ČR	Z,Č,2T,H,2B
EXLJ	1.150,- Kč	750,- Kč		170,- Kč	350,- Kč	150,- Kč	1HR,2ČR	Z,Č,2T,H,2B
LJ	860,- Kč	570,- Kč		160,- Kč		140,- Kč	1HR,2ČR	Z,Č,2T,H,2B
ELSD	860,- Kč	570,- Kč		160,- Kč	320,- Kč	140,- Kč	1HR,2ČR	Z,Č,2T,H,2B
LSD	750,- Kč	510,- Kč		150,- Kč		130,- Kč	1HR,2ČR	Z,Č,2T,H
ELMD	630,- Kč	400,- Kč		150,- Kč	250,- Kč	130,- Kč	1HR,2ČR	Z,Č,2T,H
LMD	520,- Kč	350,- Kč		140,- Kč		120,- Kč	1HR,2ČR	Z,Č,T,H
LSŽ, výběry	400,- Kč	280,- Kč		120,- Kč		120,- Kč	1HR,2ČR	Z,Č,T
Liga žen	350,- Kč	250,- Kč		200,- Kč		180,- Kč	1HR,2ČR	Z,Č,T,H
KLM	1.100,- Kč	700,- Kč		200,- Kč		180,- Kč	1HR,2ČR	Z,Č,T,H
KSM	600,- Kč	400,- Kč		200,- Kč		180,- Kč	2 HR	Z,Č,T
KLJ	600,- Kč	400,- Kč		200,- Kč		180,- Kč	1HR,2ČR	Z,Č,T
KLD	500,- Kč	350,- Kč		200,- Kč		180,- Kč	1HR,2ČR	Z,Č,T
LMŽ	290,- Kč	200,- Kč		100,- Kč		100,- Kč	2R	Z,Č,T
Přípravka 3.- 4.	250,- Kč	170,- Kč		100,- Kč		100,- Kč	2R	Z,Č
OSM	450,- Kč	300,- Kč		200,- Kč		180,- Kč	2R	Z,Č
OSJD	350,- Kč	250,- Kč		200,- Kč		180,- Kč	2R	Z,Č
OSŽ	250,- Kč	200,- Kč		150,- Kč		100,- Kč	2R	Z,Č
Minihokej	200,- Kč			150,- Kč			1R	1Z

HR - hlavní rozhodčí, ČR - čárový rozhodčí, R - rozhodčí (v systému dvou rozhodčích), Z - zapisovatel/e-zapisovatel, Č - časoměřič, T - dohlížitel trestů, H - hlasatel, B - brankový rozhodčí, V - vedoucí boxu

*1 - v boxu dva asistenti zapisovatele, pokud není přítomen statistický tým,

*2 - určí příslušná komise rozhodčích,

Financování

Několika zdrojové financování



ČESKÝ SVAZ LEDNĚHO HOKEJE
ČESKÝ SVAZ LEDNĚHO HOKEJE

CZECH ICE HOCKEY ASSOCIATION
CZECH ICE HOCKEY ASSOCIATION

Bedřich Ščerban

KAM POSÍLAT ZÁPISY O UTKÁNÍ - ŘÍDÍCÍ ORGÁNY SOUTĚŽÍ

2. třída KV kraje, 3. - 4. třída KV kraje, Liga MŽ+SŽ (5. - 7.tříd) základní část skupina F, nadstavba ŽL skupina F+G, 9. - 16. místo, ELIOD LMD skupina Západ, KSM KV kraje, KLM KV Kraje)

KVV KV kraje
p. Vilhelm Petr
ZS Sokolov
Boženy Němcové 1780
356 01 Sokolov

KLD, ŽL skupina A (6. - 8. třída), nadstavba ŽL (5. - 7. třída) 1. - 8. místo skupina F+G

KVV Ústeckého kraje
p. Lukeš Viktor
Vaníčková 11
400 01 Ústí nad Labem

ROZPOČET



2015

ČESKÝ SVAZ LEDNÍHO HOKEJE
ČESKÝ SVAZ LEDNÍHO HOKEJE

CZECH ICE HOCKEY ASSOCIATION
ČESKÝ SVAZ LEDNÍHO HOKEJE

Bedřich Ščarňan

OSTATNÍ:

Za zařazení hráčů, odpovídajících výše uvedeným věkovým kategoriím do jednotlivých družstev, plně zodpovídají HOK.

Hrací doba: Muži, junioři, dorost a žáci 5. - 8.tříd	3 x 20 minut čistého času
Žáci 3.- 4.tříd	3 x 15 minut čistého času
Minihokej	3 x 15 minut hrubého času

Utkání hraná dopoledne:

- do vzdálenosti	50 km	nejdříve v	08:00 hodin
- do vzdálenosti	100 km	nejdříve v	09:00 hodin
- do vzdálenosti nad	100 km	nejdříve v	10:00 hodin

Utkání hraná odpoledne:

- do vzdálenosti	50 km	nejpozději v	16:00 hodin
- do vzdálenosti nad	50 km	nejpozději v	15:00 hodin

V soutěži juniorů a dorostů je nejpozdější začátek stanoven na 18:00 hodin.

Soupisky hráčů: Podle čl.218.-221. SŘ HOK mající v soutěžích jedné věkové skupiny dvě družstva, předloží řídicímu orgánu soutěže nejpozději 7. dnů před zahájením soutěže soupisku „A“ družstva ve třech vyhotoveních. Na soupisce musí být uvedeno nejméně 16. hráčů včetně nejméně jednoho brankaře. Hráči uvedení na soupisce „A“ družstva mohou hrát v mistrovských utkáních jen za „A“ družstvo. Hráči uvedení na soupisce „A“ družstva mohou nastoupit za „A“ i „B“ družstvo. Hráč, který hrál v 30% utkání za „A“ družstvo v průběhu soutěže nemůže již nastoupit za „B“ družstvo. Oddíl je povinen tohoto hráče neprodleně doplnit na soupisku „A“ družstva. Nejvýše 6. hráčů z původní soupisky, kteří neodehráli 30% utkání za „A“ družstvo, může být ze soupisky výskrtnuto a nahrazeno jinými hráči, a to pouze v době od 2.-10. 1. 2012.

Protesty: Se podávají poštou doporučeně v souladu se SŘ LH čl. 601-611.

Odvolání: Se podávají poštou doporučeně v souladu se SŘ LH čl. 612.-620.

KRAJSKÁ LIGA MUŽŮ 2015/2016

Technické normy:

Vítěz získá titul **vítěze KLM KV kraje 2015/16** s možnou účastí v kvalifikaci o II. ligu mužů. Nikdo nesestupuje.

Soutěž bude odehrána 4 kolově. Poté play - off pro družstva 1. - 4. místě. Celé play-off se hraje na 2 vítězná utkání. V případě nerozhodného výsledku rozhodují samostatné nájezdy - po třech na každé straně, nebude-li rozhodnuto pak po jednom samostatném nájezdu na každé straně do rozhodnutí.

Hraje se 3x20 minut, úprava ledové plochy se dělá po každé třetině.

Za vítězství v normální hrací době 3 body, vítězství na samostatné nájezdy 2 body, porážka po samostatných nájezdech 1 bod.

V případě nerozhodného výsledku následují bez úpravy ledové plochy samostatné nájezdy - po třech na každé straně, nebude-li rozhodnuto pak po jednom samostatném nájezdu na každé straně do rozhodnutí.

Zápasy řídí 3 rozhodčí (1 HR – 2 ČR). Rozhodčí ihned po utkání odesílají kopii (scan, vyfocení MT) předsedovi STK, v případě zvláštních událostí vše zaznamenají k příslušnému utkání do programu Hosys.

Lze měnit pořadatelství, nelze dohrávat vyjma následujících situací (epidemie potvrzená hygienikem, nezpůsobilý stav ZS). Dodržujte lhůtu v programu Hosys pro zadávání a měnění termínu utkání - jakmile je to méně než 10 dní před stanoveným začátkem utkání hrozí postih od DK dle všeobecného ustanovení. Do Hosysu se zadávají výsledky a střelci.

Hraje se na platné registrační průkazy.

Domáci hrají ve světlých dresech, hosté ve tmavých.

Vedoucí mužstev kontrolují vyšší tresty.

Účastníci:
1. HC PK VŘESOVÁ
2. FARMÁŘI TRSTĚNICE
3. HC MARIÁNSKÉ LÁZNĚ
4. HC ČERTI OSTROV
5. HC STADION CHEB

Hrací kolo + číslo utkání	Domáci	Hosté	Termín utkání	Výsledek
1. kolo 19. - 20. 9. 2015				
	Farmáři Trstěnice	volno		
K1001	HC PK Vřesová	HC Čerti Ostrov		:
K1002	HC M. Lázně	HC Stadion Cheb		:
2. kolo 26. - 27. 9. 2015				
	HC Stadion Cheb	volno		
K1003	HC Čerti Ostrov	HC M. Lázně		:
K1004	F. Trstěnice	HC PK Vřesová		:
3. kolo 3. - 4. 10. 2015				
	HC PK Vřesová	volno		
K1005	HC M. Lázně	F. Trstěnice		:
K1006	HC Stadion Cheb	HC Čerti Ostrov		:
4. kolo 10. - 11. 10. 2015				
	HC Čerti Ostrov	volno		
K1007	F. Trstěnice	HC Stadion Cheb		:
K1008	HC PK Vřesová	HC M. Lázně		:
5. kolo 17. - 18. 10. 2015				
	HC Mariánské Lázně	volno		
K1009	HC Stadion Cheb	HC PK Vřesová		:
K1010	HC Čerti Ostrov	F. Trstěnice		:
6. kolo 24. - 25. 10. 2015				
	Farmáři Trstěnice	volno		
K1011	HC Čerti Ostrov	HC PK Vřesová		:
K1012	HC Stadion Cheb	HC M. Lázně		:
7. kolo 1. 11. 2015				
	HC Stadion Cheb	volno		
K1013	HC M. Lázně	HC Čerti Ostrov		:
K1014	HC PK Vřesová	F. Trstěnice		:
8. kolo 7. - 8. 11. 2015				
	HC PK Vřesová	volno		
K1015	F. Trstěnice	HC M. Lázně		:
K1016	HC Čerti Ostrov	HC Stadion Cheb		:
9. kolo 14. - 15. 11. 2015				
	HC Čerti Ostrov	volno		
K1017	HC Stadion Cheb	F. Trstěnice		:
K1018	HC M. Lázně	HC PK Vřesová		:
10. kolo 21. - 22. 11. 2015				
	HC Mariánské Lázně	volno		
K1019	HC PK Vřesová	HC Stadion Cheb		:
K1020	F. Trstěnice	HC Čerti Ostrov		:
11. kolo 28. - 29. 11. 2015				
	Farmáři Trstěnice	volno		
K1021	HC PK Vřesová	HC Čerti Ostrov		:
K1022	HC M. Lázně	HC Stadion Cheb		:
12. kolo 5. - 6. 12. 2015				
	HC Stadion Cheb	volno		
K1023	HC Čerti Ostrov	HC M. Lázně		:
K1024	F. Trstěnice	HC PK Vřesová		:

13. kolo 12. - 13. 12. 2015				
	HC PK Vřesová	volno		
K1025	HC M. Lázně	F. Trstěnice		:
K1026	HC Stadion Cheb	HC Čerti Ostrov		:
14. kolo 2. - 3. 1. 2016				
	HC Čerti Ostrov	volno		
K1027	F. Trstěnice	HC Stadion Cheb		:
K1028	HC PK Vřesová	HC M. Lázně		:
15. kolo 9. - 10. 1. 2016				
	HC Mariánské Lázně	volno		
K1029	HC Stadion Cheb	HC PK Vřesová		:
K1030	HC Čerti Ostrov	F. Trstěnice		:
16. kolo 16. - 17. 1. 2016				
	Farmáři Trstěnice	volno		
K1031	HC Čerti Ostrov	HC PK Vřesová		:
K1032	HC Stadion Cheb	HC M. Lázně		:
17. kolo 23. - 24. 1. 2016				
	HC Stadion Cheb	volno		
K1033	HC M. Lázně	HC Čerti Ostrov		:
K1034	HC PK Vřesová	F. Trstěnice		:
18. kolo 30. - 31. 1. 2016				
	HC PK Vřesová	volno		
K1035	F. Trstěnice	HC M. Lázně		:
K1036	HC Čerti Ostrov	HC Stadion Cheb		:
19. kolo 6. - 7. 2. 2016				
	HC Čerti Ostrov	volno		
K1037	HC Stadion Cheb	F. Trstěnice		:
K1038	HC M. Lázně	HC PK Vřesová		:
20. kolo 13. - 14. 2. 2016				
	HC Mariánské Lázně	volno		
K1039	HC PK Vřesová	HC Stadion Cheb		:
K1040	F. Trstěnice	HC Čerti Ostrov		:
Play-o ff – semifinále				
20. - 21. 2. 2016				
K1041	1	4		:
K1042	2	3		:
27. - 28. 2. 2016				
K1043	4	1		:
K1044	3	2		:
5. - 6. 3. 2016				
K1045	1	4		:
K1046	2	3		:
				:
Finále				
12. - 13. 3. 2016				
K1047	Vítěz 1041	Vítěz 1042		:
19. - 20. 3. 2016				:
K1048				:
26. - 27. 3. 2016				:
K1049				:
				:
Zápas o 3. místo				
12. - 13. 3. 2016				
K1050	Poražený 1041	Poražený 1042		:
19. - 20. 3. 2016				:
K1051				:
26. - 27. 3. 2016				:
K1052				:

POZNÁMKY – ZMĚNY:

KRAJSKÁ SOUTĚŽ MUŽŮ KV KRAJE 2015/2016

Technické normy:

Soutěž bude odehrána 4 kolový. Poté týmy na 1. – 4. místě se zúčastní play-off – semifinále, finále a zápas o 3. místo na dvě vítězná utkání. V případě nerozhodného utkání v play – off o vítězi rozhodují samostatné nájezdy - po třech na každé straně, nebude-li rozhodnuto pak po jednom samostatném nájezdu na každé straně do rozhodnutí. Organizační pracovník klubu zadává výsledek výsledku utkání do programu Hosys.

Hraje se 3x15 minut, úprava ledové plochy se dělá po 2. přestávce.

Za vítězství v normální hrací době 3 body, vítězství na samostatné nájezdy 2 body, porážka po samostatných nájezdech 1 bod.

V případě nerozhodného výsledku následují bez úpravy ledové plochy samostatné nájezdy - po třech na každé straně, nebude-li rozhodnuto pak po jednom samostatném nájezdu na každé straně do rozhodnutí.

Zápasy řídí 2 rozhodčí (2 HR)

Hraje se na platné registrační průkazy.

Domácí hrají ve světlých dresech, hosté ve tmavých.

Vedoucí mužstev kontrolují vyšší tresty.

Hrací kolo + číslo utkání	Domácí	Hosté	Termín utkání	Výsledek
1. kolo 19. - 20. 9. 2015	Brimstones Cheb volno			
K2001	Auta Auta Cheb	SK HC Maan Cheb		:
K2002	PSK 96 Cheb	HC Stadion Cheb B		:
2. kolo 26. - 27. 9. 2015	HC Stadion Cheb B volno			
K2003	SK HC Maan Cheb	PSK 96 Cheb		:
K2004	Brimstones Cheb	Auta Auta Cheb		:
3. kolo 3. - 4. 10. 2015	Auta Auta Cheb volno			
K2005	PSK 96 Cheb	Brimstones Cheb		:
K2006	HC Stadion Cheb B	SK HC Maan Cheb		:
4. kolo 10. - 11. 10. 2015	SK HC Maan Cheb volno			
K2007	Brimstones Cheb	HC Stadion Cheb B		:
K2008	Auta Auta Cheb	PSK 96 Cheb		:
5. kolo 17. - 18. 10. 2015	PSK 96 Cheb volno			
K2009	HC Stadion Cheb B	Auta Auta Cheb		:
K2010	SK HC Maan Cheb	Brimstones Cheb		:
6. kolo 24. - 25. 10. 2015	Brimstones Cheb volno			
K2011	SK HC Maan Cheb	Auta Auta Cheb		:
K2012	HC Stadion Cheb B	PSK 96 Cheb		:
7. kolo 1. 11. 2015	HC Stadion Cheb B volno			
K2013	PSK 96 Cheb	SK HC Maan Cheb		:
K2014	Auta Auta Cheb	Brimstones Cheb		:
8. kolo 7. - 8. 11. 2015	Auta Auta Cheb volno			
K2015	Brimstones Cheb	PSK 96 Cheb		:
K2016	SK HC Maan Cheb	HC Stadion Cheb B		:
9. kolo 14. - 15. 11. 2015	SK HC Maan Cheb volno			
K2017	HC Stadion Cheb B	Brimstones Cheb		:
K2018	PSK 96 Cheb	Auta Auta Cheb		:
10. kolo 21. - 22. 11. 2015	PSK 96 Cheb volno			
K2019	Auta Auta Cheb	HC Stadion Cheb B		:
K2020	Brimstones Cheb	SK HC Maan Cheb		:
11. kolo 28. - 29. 11. 2015	Brimstones Cheb volno			
K2021	Auta Auta Cheb	SK HC Maan Cheb		:
K2022	PSK 96 Cheb	HC Stadion Cheb B		:
12. kolo 5. - 6. 12. 2015	HC Stadion Cheb B volno			
K2023	SK HC Maan Cheb	PSK 96 Cheb		:
K2024	Brimstones Cheb	Auta Auta Cheb		:
13. kolo 12. - 13. 12. 2015	Auta Auta Cheb volno			
K2025	PSK 96 Cheb	Brimstones Cheb		:
K2026	HC Stadion Cheb B	SK HC Maan Cheb		:
14. kolo 2. - 3. 1. 2016	SK HC Maan Cheb volno			
K2027	Brimstones Cheb	HC Stadion Cheb B		:
K2028	Auta Auta Cheb	PSK 96 Cheb		:
15. kolo 9. - 10. 1. 2016	PSK 96 Cheb volno			
K2029	Auta Auta Cheb	HC Stadion Cheb B		:
K2030	Brimstones Cheb	SK HC Maan Cheb		:

16. kolo 16. - 17. 1. 2016				
	Brimstones Cheb volno			
K2031	SK HC Maan Cheb	Auta Auta Cheb		:
K2032	HC Stadion Cheb B	PSK 96 Cheb		:
17. kolo 23. - 24. 1. 2016				
	HC Stadion Cheb B volno			
K2033	PSK 96 Cheb	SK HC Maan Cheb		:
K2034	Auta Auta Cheb	Brimstones Cheb		:
18. kolo 30. - 31. 1. 2016				
	Auta Auta Cheb volno			
K2035	Brimstones Cheb	PSK 96 Cheb		:
K2036	SK HC Maan Cheb	HC Stadion Cheb B		:
19. kolo 6. - 7. 2. 2016				
	SK HC Maan Cheb volno			
K2037	HC Stadion Cheb B	Brimstones Cheb		:
K2038	PSK 96 Cheb	Auta Auta Cheb		:
20. kolo 13. - 14. 2. 2016				
	PSK 96 Cheb volno			
K2039	Auta Auta Cheb	HC Stadion Cheb B		:
K2040	Brimstones Cheb	SK HC Maan Cheb		:
Play-off – semifinále				
20. - 21. 2. 2016				
K2041	1	4		:
K2042	2	3		:
27. - 28. 2. 2016				
K2043	4	1		:
K2044	3	2		:
5. - 6. 3. 2016				
K2045	1	4		:
K2046	2	3		:
Finále				
12. - 13. 3. 2016				
Ke 2047	Vítěz 2041	Vítěz 2042		:
19. - 20. 3. 2016				
Ke 2048				:
26. - 27. 3. 2016				
K2049				:
Zápas o 3. místo				
12. - 13. 3. 2016				
K2050	Poražený 2041	Poražený 2042		:
19. - 20. 3. 2016				
Ke 2051				:
26. - 27. 3. 2016				
Ke 2052				:

Dovětek

Je to projekt, jenž bude znamenat pro český hokej výrazný posun vpřed ve výchově talentů.



ČESKÝ SVAZ LEDNÍHO HOKEJE
ČESKÝ SVAZ LEDNÍHO HOKEJE
 CZECH ICE HOCKEY ASSOCIATION
CZECH ICE HOCKEY ASSOCIATION

Bedřich Ščerban

ELIOD LMD SKUPINA ZÁPAD 2015/16

Řídící orgán: **VV KSLH Karlovarského kraje, ZS Sokolov, Boženy Němcové 1780, 356 01 Sokolov**

Liga mladšího dorostu

Věková kategorie: hráči narození 1. 1. do 31. 12. r. 2000 a 2001 (dívky 1998, 1999). K utkání mohou nastoupit maximálně 5 hráčů ročníku 2002 a mladší, v zápise bude hráč r. 2002 označen zkratkou SŽ.

Počet družstev: 12

Hrací dny: neděle, **předehrávky v sobotu po souhlasu obou týmů**, vložené termíny čtvrtky + svátky

Hrací systém: dvoukolově základní část - 22 kol, poté rozdělení do nadstavbových skupin 1. - 6. místo N1, 7. - 12. místo N2 - dvoukolově (výsledky ze základní části se započítávají pouze mezi jednotlivými účastníky nadstavbových skupin N1 a N2)

Zahájení soutěže: 6. 9. 2015

Ukončení soutěže: 20. 3. 2016

Začátky utkání: soboty, neděle + svátky: 9:00 hod - 18:00 hod, čtvrtky 15:00 - 18:00 hod.

Hodnocení: 3 bodový systém, v případě nerozhodného výsledku, po 2 minutové přestávce následují 3 samostatné nájezdy na každé straně (v případě nerozhodného stavu se jezdí nájezdy do rozhodnutí). Vítěz získá 2 body, poražený 1 bod.

Postup: Vítěz skupiny postupuje do ELMD (vyjma B týmů, ty v pouze v případě sestupu svých „A“ týmu z Extraligy MD).

Sestup: Sestupující družstvo bude určeno na základě součtu koeficientů (součet umístění - při shodě se postupuje dle SDR 417) za sezóny 2015/16 a 2016/17. Družstvo s nejhorším koeficientem sestupuje. Postup do LMD je možný po 2 sezónách na základě nejlepšího koeficientu (součet umístění - při shodě se postupuje dle SDR 417) ŽL SŽ v sezónách 2015/16, 2016/17.

Technické normy:

- a) Hraje se 3x20 minut, úprava ledu po každé třetině. V utkání mohou nastoupit 3 cizinci (poplatek za jednoho cizince 10.000,- Kč na ČSLH) viz „Všeobecná ustanovení“.
- B) Rozbruslení družstev je 10 min. před začátkem utkání bez následné úpravy ledu.
- c) Hráči nastupují v utkání na **platné registrační průkazy**. Družstva nemusí předložit před utkáním ke kontrole potvrzení o postaršení hráčů.
- d) Domácí nastupují k utkání ve světlých dresech, hosté v tmavých. Brankář může mít jinou barvu kalhot. Soutěž má udělenou výjimku z nařízení IHF pro rozměry brankářské výstroje.
- e) Je-li v mládežnické soutěži nebo turnaji uložen témuž hráči druhý vyšší trest (sčítají se osobní tresty /10´ / a tresty do konce utkání /20´ /, zastavuje se mu automaticky činnost na jedno následující utkání v téže soutěži nebo turnaji a evidence trestů začíná znovu. Je-li v mládežnické soutěži nebo turnaji uložen témuž hráči další druhý vyšší trest zastavuje se mu automaticky činnost na dvě následující utkání v téže soutěži nebo turnaji a evidence trestů začíná znovu. Takto se postupuje i při dalších vyšších trestech, zastavení činnosti se zvyšuje na 4, 8 utkání atd. (V případě udělení několika vyšších trestů v jednom čase, počítá se pouze nejvyšší trest)
- f) Hráči oddílů které mají družstva A,B,C (ELMD, LMD) - HC Energie Karlovy Vary, Piráti Chomutov - mohou neomezeně nastupovat za A/B/C družstvo v těchto soutěžích.
- g) **Oddíly při neobvyklých situacích (epidemie, porucha rolby, porucha autobusu aj.), neprodleně informují soupeře, řídicí orgán soutěže a delegované rozhodčí.**
- h) Střídavé starty mezi soutěžemi EXMD a LMD jsou povoleny. V utkáních mohou do 31. 12. 2015 nastupovat 3 hráči (ročník 2001) na střídavý start z extraligy mladšího dorostu.
- ch) Utkání řídí 3 rozhodčí (1 HR - 2 ČR), obsazuje na zápasy příslušná KKR (krajská komise rozhodčích) případně ve spolupráci OKR (okresní komise rozhodčích). Hlavní rozhodčí musí být držitelem minimálně II. třídy.
- i) Hráči nastupující v kvalifikaci musí mít odehrán minimálně 50 % v základní části soutěži (týká se pouze těch hráčů kteří, měli v této sezóně uplatněn přestup či hostování).
- j) **Všichni hráči hrající ELIOD LMD musí povinně absolvovat: Všeobecné vyšetření praktickým lékařem, zátěžová EKG křivka - v případě patologických nutno provést další nezbytná vyšetření (PEKG atd.).**
- k) Kluby nemusí předkládat k utkání potvrzení o postaršení mladšího hráče (SDŘ článek 219)
- l) **Kluby mohou svá utkání po dohodě předehrávat. Dohrávat lze pouze ze závažných důvodů např.: epidemie potvrzené krajským hygienikem apod.**

Povinnosti pořadajícího oddílu:

- a) Pořadající oddíl je povinen, pokud nemá pevně stanovený hrací čas, minimálně 10 dní před utkáním nahlásit termín a čas utkání hostujícímu družstvu do systému HOSYS.
- b) Pořadající klub je povinen zajistit při utkání bezpečnost auta rozhodčích a autobusu hostujícího mužstva.
- c) Pořadající klub je povinen zajistit po utkání kopii zápisu o utkání pro hostující družstvo a pro delegáta utkání (technického komisaře).
- d) Pořadající klub je povinen zajistit při utkání zdravotní službu (dle směrnice č. 65) a pořadatelskou službu dle SDR článků 314, 315, 316.
- e) Výsledek utkání vkládá organizační pracovník pořadajícího klubu na HOSYS v den utkání.
- f) Pořadající oddíl je povinen obsadit na každý domácí zápas ve spolupráci s příslušnou OKR na PF minimálně 4 osoby.

ROZPIS LMD

Hrací kolo + číslo utkání	Domácí	Hosté	Termín utkání	Výsledek
1. kolo 6. 9. 2015				
K8001	HC Hvězda Praha	Piráti Chomutov C		:
K8002	HC Junior Mělník	HK Kralupy nad Vltavou		:
K8003	HC Meteor Třemošná	HC Příbram		:
K8004	HC Stadion Litoměřice	HC Děčín		:
K8005	HC Energie Karlovy Vary B	HC Berounští Medvědi		:
K8006	Piráti Chomutov B	HC Kobra Praha		:
2. kolo 13. 9. 2015				
K8007	Piráti Chomutov C	HC Kobra Praha		:
K8008	HC Berounští Medvědi	Piráti Chomutov B		:
K8009	HC Děčín	HC Energie Karlovy Vary B		:
K8010	HC Příbram	HC Stadion Litoměřice		:
K8011	HK Kralupy nad Vltavou	HC Meteor Třemošná		:
K8012	HC Hvězda Praha	HC Junior Mělník		:
3. kolo 20. 9. 2015				
K8013	HC Junior Mělník	Piráti Chomutov C		:
K8014	HC Meteor Třemošná	HC Hvězda Praha		:
K8015	HC Stadion Litoměřice	HK Kralupy nad Vltavou		:
K8016	HC Energie Karlovy Vary B	HC Příbram		:
K8017	Piráti Chomutov B	HC Děčín		:
K8018	HC Kobra Praha	HC Berounští Medvědi		:
4. kolo 27. 9. 2015				
K8019	Piráti Chomutov C	HC Berounští Medvědi		:
K8020	HC Děčín	HC Kobra Praha		:
K8021	HC Příbram	Piráti Chomutov B		:
K8022	HK Kralupy nad Vltavou	HC Energie Karlovy Vary B		:
K8023	HC Hvězda Praha	HC Stadion Litoměřice		:
K8024	HC Junior Mělník	HC Meteor Třemošná		:
5. kolo 28. 9. 2015				
K8025	HC Meteor Třemošná	Piráti Chomutov C	Pondělí	:
K8026	HC Stadion Litoměřice	HC Junior Mělník	Pondělí	:
K8027	HC Energie Karlovy Vary B	HC Hvězda Praha	Pondělí	:
K8028	Piráti Chomutov B	HK Kralupy nad Vltavou	Pondělí	:
K8029	HC Kobra Praha	HC Příbram	Pondělí	:
K8030	HC Berounští Medvědi	HC Děčín	Pondělí	:
6. kolo 4. 10. 2015				
K8031	Piráti Chomutov C	HC Děčín		:
K8032	HC Příbram	HC Berounští Medvědi		:
K8033	HK Kralupy nad Vltavou	HC Kobra Praha		:
K8034	HC Hvězda Praha	Piráti Chomutov B		:
K8035	HC Junior Mělník	HC Energie Karlovy Vary B		:
K8036	HC Meteor Třemošná	HC Stadion Litoměřice		:
7. kolo 11. 10. 2015				
K8037	HC Stadion Litoměřice	Piráti Chomutov C		:
K8038	HC Energie Karlovy Vary B	HC Meteor Třemošná		:
K8039	Piráti Chomutov B	HC Junior Mělník		:
K8040	HC Kobra Praha	HC Hvězda Praha		:
K8041	HC Berounští Medvědi	HK Kralupy nad Vltavou		:
K8042	HC Děčín	HC Příbram		:
8. kolo 18. 10. 2015				
K8043	Piráti Chomutov C	HC Příbram		:
K8044	HK Kralupy nad Vltavou	HC Děčín		:
K8045	HC Hvězda Praha	HC Berounští Medvědi		:
K8046	HC Junior Mělník	HC Kobra Praha		:
K8047	HC Meteor Třemošná	Piráti Chomutov B		:
K8048	HC Stadion Litoměřice	HC Energie Karlovy Vary B		:

9. kolo 25. 10. 2015				
K8049	HC Energie Karlovy Vary B	Piráti Chomutov C		:
K8050	Piráti Chomutov B	HC Stadion Litoměřice		:
K8051	HC Kobra Praha	HC Meteor Třemošná		:
K8052	HC Berounští Medvědi	HC Junior Mělník		:
K8053	HC Děčín	HC Hvězda Praha		:
K8054	HC Příbram	HK Kralupy nad Vltavou		:
10. kolo 28. 10. 2015				
K8055	Piráti Chomutov C	HK Kralupy nad Vltavou	Středa	:
K8056	HC Hvězda Praha	HC Příbram	Středa	:
K8057	HC Junior Mělník	HC Děčín	Středa	:
K8058	HC Meteor Třemošná	HC Berounští Medvědi	Středa	:
K8059	HC Stadion Litoměřice	HC Kobra Praha	Středa	:
K8060	HC Energie Karlovy Vary B	Piráti Chomutov B	Středa	:
11. kolo 1. 11. 2015				
K8061	Piráti Chomutov B	Piráti Chomutov C		:
K8062	HC Kobra Praha	HC Energie Karlovy Vary B		:
K8063	HC Berounští Medvědi	HC Stadion Litoměřice		:
K8064	HC Děčín	HC Meteor Třemošná		:
K8065	HC Příbram	HC Junior Mělník		:
K8066	HK Kralupy nad Vltavou	HC Hvězda Praha		:
12. kolo 14. 11. 2015				
K8067	Piráti Chomutov C	HC Hvězda Praha	Sobota	:
K8068	HK Kralupy nad Vltavou	HC Junior Mělník	Sobota	:
K8069	HC Příbram	HC Meteor Třemošná	Sobota	:
K8070	HC Děčín	HC Stadion Litoměřice	Sobota	:
K8071	HC Berounští Medvědi	HC Energie Karlovy Vary B	Sobota	:
K8072	HC Kobra Praha	Piráti Chomutov B	Sobota	:
13. kolo 15. 11. 2015				
K8073	HC Kobra Praha	Piráti Chomutov C	Neděle	:
K8074	Piráti Chomutov B	HC Berounští Medvědi	Neděle	:
K8075	HC Energie Karlovy Vary B	HC Děčín	Neděle	:
K8076	HC Stadion Litoměřice	HC Příbram	Neděle	:
K8077	HC Meteor Třemošná	HK Kralupy nad Vltavou	Neděle	:
K8078	HC Junior Mělník	HC Hvězda Praha	Neděle	:
14. kolo 17. 11. 2015				
K8079	Piráti Chomutov C	HC Junior Mělník	Úterý	:
K8080	HC Hvězda Praha	HC Meteor Třemošná	Úterý	:
K8081	HK Kralupy nad Vltavou	HC Stadion Litoměřice	Úterý	:
K8082	HC Příbram	HC Karlovy Vary B	Úterý	:
K8083	HC Děčín	Piráti Chomutov B	Úterý	:
K8084	HC Berounští Medvědi	HC Kobra Praha	Úterý	:
15. kolo 22. 11. 2015				
K8085	HC Berounští Medvědi	Piráti Chomutov C		:
K8086	HC Kobra Praha	HC Děčín		:
K8087	Piráti Chomutov B	HC Příbram		:
K8088	HC Energie Karlovy Vary B	HK Kralupy nad Vltavou		:
K8089	HC Stadion Litoměřice	HC Hvězda Praha		:
K8090	HC Meteor Třemošná	HC Junior Mělník		:
16. kolo 29. 11. 2015				
K8091	Piráti Chomutov C	HC Meteor Třemošná		:
K8092	HC Junior Mělník	HC Stadion Litoměřice		:
K8093	HC Hvězda Praha	HC Energie Karlovy Vary B		:
K8094	HK Kralupy nad Vltavou	Piráti Chomutov B		:
K8095	HC Příbram	HC Kobra Praha		:
K8096	HC Děčín	HC Berounští Medvědi		:
17. kolo 6. 12. 2015				
K8097	HC Děčín	Piráti Chomutov C		:
K8098	HC Berounští Medvědi	HC Příbram		:
K8099	HC Kobra Praha	HK Kralupy nad Vltavou		:
K8100	Piráti Chomutov B	HC Hvězda Praha		:
K8101	HC Energie Karlovy Vary B	HC Junior Mělník		:
K8102	HC Stadion Litoměřice	HC Meteor Třemošná		:
18. kolo 10. 12. 2015				
K8103	Piráti Chomutov C	HC Stadion Litoměřice	Čtvrtek	:
K8104	HC Meteor Třemošná	HC Energie Karlovy Vary B	Čtvrtek	:
K8105	HC Junior Mělník	Piráti Chomutov B	Čtvrtek	:
K8106	HC Hvězda Praha	HC Kobra Praha	Čtvrtek	:
K8107	HK Kralupy nad Vltavou	HC Berounští Medvědi	Čtvrtek	:
K8108	HC Příbram	HC Děčín	Čtvrtek	:
19. kolo 13. 12. 2015				
K8109	HC Příbram	Piráti Chomutov C		:
K8110	HC Děčín	HK Kralupy nad Vltavou		:
K8111	HC Berounští Medvědi	HC Hvězda Praha		:
K8112	HC Kobra Praha	HC Junior Mělník		:
K8113	Piráti Chomutov B	HC Meteor Třemošná		:
K8114	HC Energie Karlovy Vary B	HC Stadion Litoměřice		:

20. kolo 20. 12. 2015				
K8115	Piráti Chomutov C	HC Energie Karlovy Vary B	Neděle	:
K8116	HC Stadion Litoměřice	Piráti Chomutov B	Neděle	:
K8117	HC Meteor Třemošná	HC Kobra Praha	Neděle	:
K8118	HC Junior Mělník	HC Berounští Medvědi	Neděle	:
K8119	HC Hvězda Praha	HC Děčín	Neděle	:
K8120	HK Kralupy nad Vltavou	HC Příbram	Neděle	:
21. kolo 22. 12. 2015				
K8121	HK Kralupy nad Vltavou	Piráti Chomutov C	Úterý	:
K8122	HC Příbram	HC Hvězda Praha	Úterý	:
K8123	HC Děčín	HC Junior Mělník	Úterý	:
K8124	HC Berounští Medvědi	HC Meteor Třemošná	Úterý	:
K8125	HC Kobra Praha	HC Stadion Litoměřice	Úterý	:
K8126	Piráti Chomutov B	HC Energie Karlovy Vary B	Úterý	:
22. kolo 3. 1. 2016				
K8127	Piráti Chomutov C	Piráti Chomutov B		:
K8128	HC Energie Karlovy Vary B	HC Kobra Praha		:
K8129	HC Stadion Litoměřice	HC Berounští Medvědi		:
K8130	HC Meteor Třemošná	HC Děčín		:
K8131	HC Junior Mělník	HC Příbram		:
K8132	HC Hvězda Praha	HK Kralupy nad Vltavou		:
Skupina A (o postup)				
23. kolo 10. 1. 2016				
8133	1	6		:
8134	2	5		:
8135	3	4		:
24. kolo 24. 1. 2016				
8136	6	4		:
8137	5	3		:
8138	1	2		:
25. kolo 31. 1. 2016				
8139	2	6		:
8140	3	1		:
8141	4	5		:
26. kolo 7. 2. 2016				
8142	6	5		:
8143	1	4		:
8144	2	3		:
27. kolo 14. 2. 2016				
8145	3	6		:
8146	4	2		:
8147	5	1		:
28. kolo 21. 2. 2016				
8148	6	1		:
8149	5	2		:
8150	4	3		:
29. kolo 28. 2. 2016				
8151	4	6		:
8152	3	5		:
8153	2	1		:
30. kolo 6. 3. 2016				
8154	6	2		:
8155	1	3		:
8156	5	4		:
31. kolo 13. 3. 2016				
8157	5	6		:
8158	4	1		:
8159	3	2		:
32. kolo 20. 3. 2016				
8160	6	3		:
8161	2	4		:
8162	1	5		:
Skupina D (o umístění)				
23. kolo 10. 1. 2016				
8163	7	12		:
8164	8	11		:
8165	9	10		:
24. kolo 24. 1. 2016				
8166	12	10		:
8167	11	9		:
8168	7	8		:

25. kolo 31. 1. 2016				
8169	8	12		:
8170	9	7		:
8171	10	11		:
26. kolo 7. 2. 2016				
8172	12	11		:
8173	7	10		:
8174	8	9		:
27. kolo 14. 2. 2016				
8175	9	12		:
8176	10	8		:
8177	11	7		:
28. kolo 21. 2. 2016				
8178	12	7		:
8179	11	8		:
8180	10	9		:
29. kolo 28. 2. 2016				
8181	10	12		:
8182	9	11		:
8183	8	7		:
30. kolo 6. 3. 2016				
8184	12	8		:
8185	7	9		:
8186	11	10		:
31. kolo 13. 3. 2016				
8187	11	12		:
8188	10	7		:
8189	9	8		:
32. kolo 20. 3. 2016				
8190	12	9		:
8191	8	10		:
8192	7	11		:

POZNÁMKY + ZMĚNY

- 1. Startují** : **MŽ** - startují hráči dvouročníku **2004-2005** (dívky navíc i ročník **2003**)
 - do utkání smí nastoupit max. tři mladší hráči ročníku 2006
 (po splnění čl. 219 SDR)
- SŽ** - startují hráči dvouročníku **2002-2003** (dívky navíc i ročník **2001**)
 - do utkání smí nastoupit max. tři mladší hráči ročníku 2004
 (po splnění čl. 219 SDR)

V případě neoprávněného startu hráče (start na cizí RP) se klubu uděluje finanční postih ve výši 20.000,- Kč (SDŘ čl. 505 1c). Současně se trenérovi zastavuje činnost na jeden rok s přerušením.

- 2. Pohyb hráčů** : Mezi týmy SŽ „A“ a SŽ „B“ je volný pohyb hráčů. Stejně pravidlo platí i mezi týmy MŽ „C“ a MŽ „D“. V celém víkendu lze však nastoupit pouze za jeden tým. Není proto možné, aby hráč v sobotu hrál za SŽ „A“ a v neděli za SŽ „B“ (stejně pravidlo platí mezi všemi týmy SŽ „A“ a SŽ „B“, MŽ „C“ a MŽ „D“).

V případě neoprávněného startu hráče (porušení „pravidla“ o volném pohybu hráčů) se klubu uděluje finanční postih ve výši 20.000,- Kč (SDŘ čl. 505 1c). Současně se trenérovi zastavuje činnost na jeden rok s přerušením.

- 3. Zahájení** : skupiny B a D 5. 9. 2015.

4. Ukončení: B a D 20. 3. 2016

- 5. Hrací systém** : **ve skupinách A a C (podskupiny 1 – 5)**
- v pěti skupinách o devíti-deseti dvoučlenských (SŽ+MŽ) třech klubech, které přihlásily všechny čtyři družstva (další dvě družstva startují ve sk. B-D)
 - hraje se formou dvojutkáni, zahajují vždy MŽ
 - ve skupinách čtyřkolové rozlosování každý s každým (36 kol) bez nadstavby (společná termínovka pro všech pět skupin)
 - dvoubodový systém (čl. 402 SDR)
 - úprava ledové plochy vždy po dvou třetinách, rozbruslení 10 min. bez následné úpravy ledu

ve skupinách B a D (podskupiny 16 – 19)

- v 14-ti skupinách, kde startují jednak druhá dvě družstva MŽ+SŽ ze skupin A-C, jednak všechna ostatní družstva, která neměla povinnost předkládat seznamy „26+2“
- soutěž rozdělena na I. a II. část (nebo dle rozhodnutí řídicího svazu)
- dvoubodový systém pro I. i II. část (čl. 402 SDR)
- není povinností klubů do soutěže přihlašovat současně oba týmy MŽ i SŽ

I. část - dvoukolové rozlosování každý s každým – skupiny o osmi až deseti účastnících

II. část - na základě součtové tabulky LMŽ+LSŽ družstva umístěná na 1. – 4. místě postupují se stejně umístěnými družstvy přidělené skupiny do skupiny o osmi, rovněž tak družstva umístěná na 5.–10. místě do sk. o osmi / deseti.

Zda opravdu sloučit i družstva umístěná na 5.-10.místě je v kompetenci daných řídicích KVV, po dohodě však s příslušnými kluby.

- klub, který má v soutěži pouze jedno družstvo, startuje ve II. části automaticky ve skupině „5-10“, eventuálně „9-16“
- výsledky z I. části se do II. části nikde nezapočítávají
- družstva „1-4“ ve skupině o osmi pokračují dvoukolovým rozlosováním každý s každým
- družstva „5-10“ pokračují jednokolovým či dvoukolovým rozlosováním (systém ve II. části je v kompetenci řídicích KVV po dohodě s příslušnými),
- hraje se formou dvojutkáni, zahajují MŽ
- úprava ledové plochy vždy po dvou třetinách, rozbruslení 10 min. bez následné úpravy ledu

Kraje se společnou nadstavbou (II.část) :

6 – Karlovarský	7 - Ústecký
-----------------	-------------

- 6. Postup a sestup** : Pouze pro vítěze skupin SŽ „A“ (podsk. 1-5) bude organizován turnaj o přeborníka ČR. Nikdo nikam nesesupuje.

- 7. Hrací dny** : Hracím dnem pro všechny skupiny je **sobota a neděle** a určené dny školních prázdnin. Vloženým kolem pro skupiny A-C je středa (2 x se začátkem utkání nejdříve v 15:00 h.) a jeden víkend, kdy mají ligy a extraligy juniorů i dorostů volno. Vložená kola u skupin B-D (pokud jsou) nesmí být sehrána na úkor školní docházky.

- 8. Změny** : Všechny změny v termínové listině podléhají schválení řídicímu krajskému svazu, který má **oprávnění nepovolit dohody klubů o přeložení či odložení utkání**. Zejména se jedná o překládání utkání na všední dny a překládání utkání za účelem ovlivňování výsledků utkání. Veškeré změny bude řídicí svaz hlásit elektronickou poštou na sportovní úsek ČSLH (Petr Studnička: studnicka@czechohockey.cz).

9. Termíny VTM 15/16: I. 31. 08. 2015 U12-U15 VIII. 16. 01. 2016 U12-U14 II. 07.09. U12-U15 IX. 17. -22.01. U15 - ZODM III.

05.10. U12-U15 X. 01.02. U12-U15 IV. 03. -04.11. U15 XI. 08. -09.02. U15 V. 08.11. U12-U15 XII. 12. -14.02. U14 – Škoda

Cup/MČR VI. 07.12. U12-U15 XIII. 23. -27. 03. MČR klubů LSŽ „A“ VII. 14. -15.12. U15 XIV. 26.03. U12-U13 XV. 31. 03. -03. 04. ČR 15 (tři výběry)

10. Začátky utkání : - víkend (svátek) **09:00 - 17:00 hodin**
- středa **nejdříve v 15:00 hodin**

11. Ostatní : a) **Všichni hráči musí absolvovat lékařskou prohlídku minimálně od praktického lékaře, včetně vyšetření zátěžového EKG (viz. „sportovní prohlídky hráčů“).**
Podmínky pro zajištění ZDRAVOTNÍ SLUŽBY jsou uvedeny ve směrnici ČSLH č. 65.
b) Pořádající klub je povinen po utkání zajistit oboustrannou kopii „Zápisu o utkání“ pro hostující družstvo.
c) Pořádající klub je povinen nahlásit výsledek utkání do hokejového PC programu HOSYS v den konání utkání.

Dle směrnice ČSLH č. 50 musí být hlavní trenér v lize žáků držitelem trenérské licence nejméně „B“, asistent držitelem nejméně licence C,C+mládež.

- e) Rozhodčí je povinen první pracovní den (dle směrnice ČSLH č. 49) zpracovaný Zápis o utkání odeslat na řídicí krajský svaz dané skupiny.
- f) Utkání SŽ „A“ 2001-2002 jsou řízena třemi rozhodčími, **ostatní dvěma.**
- g) **Utkání ročníku 2003 a mladší se při hře „do těla“ řídí směrnici ČSLH č. 55.**
- h) **V případě, že klub hrající SŽ „A“ a MŽ „C“ není schopen udržet všechna mužstva „A, B, C, D“ v soutěžích (porušení vstupních podmínek), bude klub vyřazen ze soutěže SŽ „A“ a MŽ „C“ a hráči daného klubu budou přesunuti do svého družstva SŽ „B“ či MŽ „D“.**
- i) **V souladu s čl. 224 a) SDŘ rozhodl VV ČSLH, že se na družstva ligy žáků nevztahuje čl.220-223 SDŘ, který pojednává o povinnostech mít soupisky družstev „A“**
- j) **Tyto schválené normy pro ligu žáků se nebudou v žádném případě v průběhu soutěže měnit!**

POZNÁMKY – ZMĚNY:

ROZPIS SŽ 2015/2016

1. kolo 5. - 6. 9. 2015				
	HC Karlovy Vary volno	HC Tachov/M.L volno		
K7001	HC Baník Sokolov	Piráti Chomutov		:
K7002	HC Čerti Ostrov	SK Kadaň		:
K7003	HC Stadion Cheb	HC Klášterec		:
2. kolo 12. - 13. 9. 2015				
K7004	HC Klášterec	HC Tachov/M. Lázně		:
K7005	SK Kadaň	HC Stadion Cheb		:
K7006	Piráti Chomutov	HC Čerti Ostrov		:
K7007	HC Energie Karlovy Vary	HC Baník Sokolov		:
3. kolo 19. - 20. 9. 2015				
	HC Baník Sokolov volno	HC Klášterec volno		
K7008	HC Čerti Ostrov	HC Energie Karlovy Vary		:
K7009	HC Stadion Cheb	Piráti Chomutov		:
K7010	HC Tachov/M. Lázně	SK Kadaň		:
4. kolo 26. - 27. 9. 2015				
	HC Klášterec volno	SK Kadaň volno		
K7011	Piráti Chomutov	HC Tachov/M. Lázně		:
K7012	HC Energie Karlovy Vary	HC Stadion Cheb		:
K7013	HC Baník Sokolov	HC Čerti Ostrov		:
5. kolo 28. 9. 2015				
	HC Čerti Ostrov volno	Piráti Chomutov volno		
K7014	HC Stadion Cheb	HC Baník Sokolov	Pondělí	:
K7015	HC Tachov/M. Lázně	HC Energie Karlovy Vary	Pondělí	:
K7016	HC Klášterec	SK Kadaň	Pondělí	:
6. kolo 3. - 4. 10. 2015				
	SK Kadaň volno	HC Karlovy Vary volno		
K7017	Piráti Chomutov	HC Klášterec		:
K7018	HC Baník Sokolov	HC Tachov/M. Lázně		:
K7019	HC Čerti Ostrov	HC Stadion Cheb		:
7. kolo 10. - 11. 10. 2015				
	HC Stadion Cheb volno	HC Baník Sokolov volno		
K7020	HC Tachov/M. Lázně	HC Čerti Ostrov		:
K7021	HC Klášterec	HC Energie Karlovy Vary		:
K7022	SK Kadaň	Piráti Chomutov		:
8. kolo 17. - 18. 10. 2015				
	Piráti Chomutov volno	HC Čerti Ostrov volno		
K7023	HC Energie Karlovy Vary	SK Kadaň		:
K7024	HC Baník Sokolov	HC Klášterec		:
K7025	HC Stadion Cheb	HC Tachov/M. Lázně		:
9. kolo 24. - 25. 10. 2015				
	HC Tachov/M.L volno	HC Stadion Cheb volno		
K7026	HC Klášterec	HC Čerti Ostrov		:
K7027	SK Kadaň	HC Baník Sokolov		:
K7028	Piráti Chomutov	HC Energie Karlovy Vary		:
10. kolo 28. 10. 2015				
	HC Karlovy Vary volno	HC Tachov/M.L volno		
K7029	Piráti Chomutov	HC Baník Sokolov	Středa	:
K7030	SK Kadaň	HC Čerti Ostrov	Středa	:
K7031	HC Klášterec	HC Stadion Cheb	Středa	:
11. kolo 31. 10. 2015				
K7032	HC Tachov/M. Lázně	HC Klášterec		
K7033	HC Stadion Cheb	SK Kadaň		:
K7034	HC Čerti Ostrov	Piráti Chomutov		:
K7035	HC Baník Sokolov	HC Energie Karlovy Vary		:
12. kolo 14. - 15. 11. 2015				
	HC Baník Sokolov volno	HC Klášterec volno		:
K7036	HC Energie Karlovy Vary	HC Čerti Ostrov		:
K7037	Piráti Chomutov	HC Stadion Cheb		:
K7038	SK Kadaň	HC Tachov/M. Lázně		:
13. kolo 17. 11. 2015				
	HC Klášterec volno	SK Kadaň volno		
K7039	HC Tachov/M. Lázně	Piráti Chomutov	Úterý	:
K7040	HC Stadion Cheb	HC Karlovy Vary	Úterý	:
K7041	HC Čerti Ostrov	HC Baník Sokolov	Úterý	:
14. kolo 21. - 22. 11. 2015				
	HC Čerti Ostrov volno	Piráti Chomutov volno		
K7042	HC Baník Sokolov	HC Stadion Cheb		:
K7043	HC Energie Karlovy Vary	HC Tachov/M. Lázně		:
K7044	SK Kadaň	HC Klášterec		:

15. kolo 28. 11. 2015				
	SK Kadaň volno	HC Karlovy Vary volno		
K7045	HC Klášterec	Piráti Chomutov		:
K7046	HC Tachov/M. Lázně	HC Baník Sokolov		:
K7047	HC Stadion Cheb	HC Čerti Ostrov		:
16. kolo 29. 11. 2015				
	HC Stadion Cheb volno	HC Baník Sokolov volno		
K7048	HC Čerti Ostrov	HC Tachov/M. Lázně	Neděle	:
K7049	HC Energie Karlovy Vary	HC Klášterec	Neděle	:
K7050	Piráti Chomutov	SK Kadaň	Neděle	:
17. kolo 5. - 6. 12. 2015				
	Piráti Chomutov volno	HC Čerti Ostrov volno		
K7051	SK Kadaň	HC Energie Karlovy Vary		:
K7052	HC Klášterec	HC Baník Sokolov		:
K7053	HC Tachov/M. Lázně	HC Stadion Cheb		:
18. kolo 12. - 13. 12. 2015				
	HC Tachov/ML volno	HC Stadion Cheb volno		
K7054	HC Čerti Ostrov	HC Klášterec		:
K7055	HC Baník Sokolov	SK Kadaň		:
K7056	HC Energie Karlovy Vary	Piráti Chomutov		:
Nadstavba:				
19. kolo 2. - 3. 1. 2016				:
				:
				:
				:
20. kolo 9. - 10. 1. 2016				:
				:
				:
				:
21. kolo 23. - 24. 1. 2016				:
				:
				:
				:
22. kolo 30. - 31. 1. 2016				:
				:
				:
				:
23. kolo 6. - 7. 2. 2016				:
				:
				:
				:
24. kolo 20. - 21. 2. 2016				:
				:
				:
				:
25. kolo 27. - 28. 2. 2016				:
				:
				:
				:
26. kolo 5. - 6. 3. 2016				:
				:
				:
				:
27. kolo 12. - 13. 3. 2016				:
				:
				:
				:

ROZPIS MŽ 2015/2016

Hrací kolo + číslo utkání	Domáci	Hosté	Termín utkání	Výsledek
1. kolo 5. - 6. 9. 2015	HC Tachov/M. Lázně	volno		
K5001	HC Energie Karlovy Vary	HC Tachov/M. Lázně B		:
K5002	HC Baník Sokolov	Piráti Chomutov		:
K5003	HC Čerti Ostrov	SK Kadaň		:
K5004	HC Stadion Cheb	HC Klášterec		:
2. kolo 12. - 13. 9. 2015				
	HC Tachov/M. Lázně B	volno		
K5005	HC Klášterec	HC Tachov/M. Lázně		:
K5006	SK Kadaň	HC Stadion Cheb		:
K5007	Piráti Chomutov	HC Čerti Ostrov		:
K5008	HC Energie Karlovy Vary	HC Baník Sokolov		:
3. kolo 19. - 20. 9. 2015				
	HC Klášterec	volno		
K5009	HC Baník Sokolov	HC Tachov/M. Lázně B		:
K5010	HC Čerti Ostrov	HC Energie Karlovy Vary		:
K5011	HC Stadion Cheb	Piráti Chomutov		:
K5012	HC Tachov/M. Lázně	SK Kadaň		:
4. kolo 26. - 27. 9. 2015				
	SK Kadaň	volno		
K5013	HC Tachov/M. Lázně B	HC Klášterec		:
K5014	Piráti Chomutov	HC Tachov/M. Lázně		:
K5015	HC Energie Karlovy Vary	HC Stadion Cheb		:
K5016	HC Baník Sokolov	HC Čerti Ostrov		:
5. kolo 28. 9. 2015				
	Piráti Chomutov	volno		
K5017	HC Čerti Ostrov	HC Tachov/M. Lázně B	Pondělí	:
K5018	HC Stadion Cheb	HC Baník Sokolov	Pondělí	:
K5019	HC Tachov/M. Lázně	HC Energie Karlovy Vary	Pondělí	:
K5020	HC Klášterec	SK Kadaň	Pondělí	:
6. kolo 3. - 4. 10. 2015				
	HC Energie Karlovy Vary	volno		
K5021	HC Tachov/M. Lázně B	SK Kadaň		:
K5022	Piráti Chomutov	HC Klášterec		:
K5023	HC Baník Sokolov	HC Tachov/M. Lázně		:
K5024	HC Čerti Ostrov	HC Stadion Cheb		:
7. kolo 10. - 11. 10. 2015				
	HC Baník Sokolov	volno		
K5025	HC Stadion Cheb	HC Tachov/M. Lázně B		:
K5026	HC Tachov/M. Lázně	HC Čerti Ostrov		:
K5027	HC Klášterec	HC Energie Karlovy Vary		:
K5028	SK Kadaň	Piráti Chomutov		:
8. kolo 17. - 18. 10. 2015				
	HC Čerti Ostrov	volno		
K5029	HC Tachov/M. Lázně B	Piráti Chomutov		:
K5030	HC Energie Karlovy Vary	SK Kadaň		:
K5031	HC Baník Sokolov	HC Klášterec		:
K5032	HC Stadion Cheb	HC Tachov/M. Lázně		:
9. kolo 24. - 25. 10. 2015				
	HC Stadion Cheb	volno		
K5033	HC Tachov/M. Lázně	HC Tachov/M. Lázně B		:
K5034	HC Klášterec	HC Čerti Ostrov		:
K5035	SK Kadaň	HC Baník Sokolov		:
K5036	Piráti Chomutov	HC Energie Karlovy Vary		:
10. kolo 28. 10. 2015				
	HC Tachov/M. Lázně	volno		
K5037	HC Tachov/M. Lázně B	HC Energie Karlovy Vary	Středa	:
K5038	Piráti Chomutov	HC Baník Sokolov	Středa	:
K5039	SK Kadaň	HC Čerti Ostrov	Středa	:
K5040	HC Klášterec	HC Stadion Cheb	Středa	:
11. kolo 31. 10. 2015				
	HC Tachov/M. Lázně B	volno		
K5041	HC Tachov/M. Lázně	HC Klášterec		:
K5042	HC Stadion Cheb	SK Kadaň		:
K5043	HC Čerti Ostrov	Piráti Chomutov		:
K5044	HC Baník Sokolov	HC Energie Karlovy Vary		:
12. kolo 14. - 15. 11. 2015				
	HC Klášterec	volno		
K5045	HC Tachov/M. Lázně B	HC Baník Sokolov		:
K5046	HC Energie Karlovy Vary	HC Čerti Ostrov		:
K5047	Piráti Chomutov	HC Stadion Cheb		:
K5048	SK Kadaň	HC Tachov/M. Lázně		:

13. kolo 17. 11. 2015				
	SK Kadaň	volno		
K5049	HC Klášterec	HC Tachov/M. Lázně B	Úterý	:
K5050	HC Tachov/M. Lázně	Piráti Chomutov	Úterý	:
K5051	HC Stadion Cheb	HC Karlovy Vary	Úterý	:
K5052	HC Čerti Ostrov	HC Baník Sokolov	Úterý	:
14. kolo 21. - 22. 11. 2015				
	Piráti Chomutov	Volno		
K5053	HC Tachov/M. Lázně B	HC Čerti Ostrov		:
K5054	HC Baník Sokolov	HC Stadion Cheb		:
K5055	HC Energie Karlovy Vary	HC Tachov/M. Lázně		:
K5056	SK Kadaň	HC Klášterec		:
15. kolo 28. 11. 2015				
	HC Energie Karlovy Vary	volno		
K5057	SK Kadaň	HC Tachov/M. Lázně B		:
K5058	HC Klášterec	Piráti Chomutov		:
K5059	HC Tachov/M. Lázně	HC Baník Sokolov		:
K5060	HC Stadion Cheb	HC Čerti Ostrov		:
16. kolo 29. 11. 2015				
	HC Baník Sokolov	volno		
K5061	HC Tachov/M. Lázně B	HC Stadion Cheb	Neděle	:
K5062	HC Čerti Ostrov	HC Tachov/M. Lázně	Neděle	:
K5063	HC Energie Karlovy Vary	HC Klášterec	Neděle	:
K5064	Piráti Chomutov	SK Kadaň	Neděle	:
17. kolo 5. - 6. 12. 2015				
	HC Čerti Ostrov	volno		
K5065	Piráti Chomutov	HC Tachov/M. Lázně B		:
K5066	SK Kadaň	HC Energie Karlovy Vary		:
K5067	HC Klášterec	HC Baník Sokolov		:
K5068	HC Tachov/M. Lázně	HC Stadion Cheb		:
18. kolo 12. -13. 12. 2015				
	HC Stadion Cheb	volno		
K5069	HC Tachov/M. Lázně B	HC Tachov/M. Lázně		:
K5070	HC Čerti Ostrov	HC Klášterec		:
K5071	HC Baník Sokolov	SK Kadaň		:
K5072	HC Energie Karlovy Vary	Piráti Chomutov		:
Nadstavba:				
19. kolo 2. - 3. 1. 2016				
K5073	F5	G9		:
K5074	G5	F9		:
K5075	F6	G8		:
K5076	G6	F8		:
K5077	F7	G7		:
20. kolo 9. - 10. 1. 2016				
K5078	G9	G7		:
K5079	F8	F7		:
K5080	G8	G6		:
K5081	F9	F6		:
K5082	F5	G5		:
21. kolo 23. - 24. 1. 2016				
K5083	G5	G9		:
K5084	F6	F5		:
K5085	G6	F9		:
K5086	F7	G8		:
K5087	G7	F8		:
22. kolo 30. - 31. 1. 2016				
K5088	G9	F8		:
K5089	G8	G7		:
K5090	F9	F7		:
K5091	F5	G6		:
K5092	G5	F6		:
23. kolo 6. - 7. 2. 2016				
K5093	F6	G9		:
K5094	G6	G5		:
K5095	F7	F5		:
K5096	G7	F9		:
K5097	F8	G8		:
24. kolo 20. - 21. 2. 2016				
K5098	G9	G8		:
K5099	F9	F8		:
K5100	F5	G7		:
K5101	G5	F7		:
K5102	F6	G6		:

25. kolo 27. - 28. 2. 2016				
K5103	G6	G9		:
K5104	F7	F6		:
K5105	G7	G5		:
K5106	F8	F5		:
K5107	G8	F9		:
26. kolo 5. - 6. 3. 2016				
K5108	G9	F9		:
K5109	F5	G8		:
K5111	G5	F8		:
K5112	F6	G7		:
K5113	G6	F7		:
27. kolo 12. - 13. 3. 2016				
K5114	F7	G9		:
K5115	G7	G6		:
K5116	F8	F6		:
K5117	G8	G5		:
K5118	F9	F5		:

POZNÁMKY – ZMĚNY

KRAJSKÁ LIGA ŽÁKŮ 4. TŘÍD 2015/2016

Rídící orgán: VV KSLH Karlovarského kraje, Petr Vilhelm, ZS Sokolov, Boženy Němcové 1780, 356 01 Sokolov

4. TŘÍDA ROČ. 2006 A MLADŠÍ

1. polovina sezony

Počet hráčů: 3 - 3, min. počty 7 (6 + 1), v případě více hráčů postavit týmy „B“, „C“; hraje se v obou krajních třetinách týmy „A“ + „B“ nebo se spárují týmy, které mají pouze „A“

System: 20 turnajů, dlouhodobá soutěž (září - prosinec), pořadající družstvo má povinnost vyzvat minimálně 10 dní před zahájením domácího turnaje družstva, které jsou účastníci turnaje, pořadatel turnaje nahlásí na řídicí orgán rozpis turnaje a výsledky. **Hosté nahlásí pořadateli počet týmů 1 - 2 se kterými se zúčastní turnaje**

Hrací doba: 3 x 20 hrubý čas, „letmé“ střídání po 60 sec. (tzn., že se centrálně vhodí buly v obou třetinách a vždy po 60 sec se centrálně /rozhlasem, gongem, sirénou/ ohlásí střídání, přičemž hráči, kteří dosud hráli, se ihned přesunou na střídačku a hráči ze střídačky skočí na ledovou plochu, atd.), týmy A a B se berou jako samostatné mužstva

Povinnost: týmy nastupují s rozlišujícími páskami

Různé: hraje se na platné registrační průkazy hráčů

2. polovina sezony

Počet hráčů: 5 - 5, min. počty 11 (10 + 1), hraje se na celé hřiště

System: dlouhodobá soutěž (listopad - únor)

Hrací doba: 3 x 15 čistý čas

Různé: **hraje se na platné registrační průkazy hráčů**

ÚČASTNÍCI:

1. HC Tachov/M. Lázně
2. HC Baník Sokolov
3. HC Stadion Cheb
4. HC Energie Karlovy Vary
5. HC Čerti Ostrov
6. HC Rebel Město Nejde

1. polovina sezony				
Turnaj 1			Termín	Začátek
K4501	HC Sokolov	HC Ostrov	19. - 20. 9. 2015	
K4502	Stadion Cheb	Tachov/M. Lázně		
K4503	HC K. Vary	HC Nejde		
Turnaj 2				
K4504	HC Ostrov	HC Nejde	26. - 27. 9. 2015	
K4505	Tachov/M. Lázně	HC K. Vary		
K4506	HC Sokolov	Stadion Cheb		
Turnaj 3				
K4507	Stadion Cheb	HC Ostrov	3. - 4. 10. 2015	
K4508	HC K. Vary	HC Sokolov		
K4509	HC Nejde	Tachov/M. Lázně		
Turnaj 4				
K4510	HC Ostrov	Tachov/M. Lázně	10. - 11. 10. 2015	
K4511	HC Sokolov	HC Nejde		
K4512	Stadion Cheb	HC K. Vary		
Turnaj 5				
K4513	HC K. Vary	HC Ostrov	17. - 18. 10. 2015	
K4514	HC Nejde	Stadion Cheb		
K4515	Tachov/M. Lázně	Sokolov		
Turnaj 6				
K4516	HC Ostrov	HC Sokolov	24. - 25. 10. 2015	
K4517	Tachov/M. Lázně	Stadion Cheb		
K4518	HC Nejde	HC K. Vary		
Turnaj 7				
K4519	HC Nejde	HC Ostrov	1. 11. 2015	
K4520	HC K. Vary	Tachov/M. Lázně		
K4521	Stadion Cheb	HC Sokolov		
Turnaj 8				
K4522	HC Ostrov	Stadion Cheb	7. - 8. 11. 2015	
K4523	HC Sokolov	HC K. Vary		
K4524	Tachov/M. Lázně	HC Nejde		

Turnaj 9				
K4525	Tachov/M. Lázně	HC Ostrov	14. - 15. 11. 2015	
K4526	HC Nejdek	HC Sokolov		
K4527	HC K. Vary	Stadion Cheb		
Turnaj 10				
K4528	HC Ostrov	HC K. Vary	21. - 22. 11. 2015	
K4529	Stadion Cheb	HC Nejdek		
K4530	HC Sokolov	Tachov/M. Lázně		
2. polovina sezóny				
Turnaj 11				
K4531	HC Sokolov	HC Ostrov	28. - 29. 11. 2015	
K4532	Stadion Cheb	Tachov/M. Lázně		
K4533	HC K. Vary	HC Nejdek		
Turnaj 12				
K4534	HC Ostrov	HC Nejdek	5. - 6. 12. 2015	
K4535	Tachov/M. Lázně	HC K. Vary		
K4536	HC Sokolov	Stadion Cheb		
Turnaj 13				
K4537	Stadion Cheb	HC Ostrov	12. - 13. 12. 2015	
K4538	HC K. Vary	HC Sokolov		
K4539	HC Nejdek	Tachov/M. Lázně		
Turnaj 14				
K4540	HC Ostrov	Tachov/M. Lázně	2. - 3. 1. 2016	
K4541	HC Sokolov	HC Nejdek		
K4542	Stadion Cheb	HC K. Vary		
Turnaj 15				
K4543	HC K. Vary	HC Ostrov	9. - 10. 1. 2016	
K4544	HC Nejdek	Stadion Cheb		
K4545	Tachov/M. Lázně	Sokolov		
Turnaj 16				
K4546	HC Ostrov	HC Sokolov	16. - 17. 1. 2016	
K4547	Tachov/M. Lázně	Stadion Cheb		
K4548	HC Nejdek	HC K. Vary		
Turnaj 17				
K4549	HC Nejdek	HC Ostrov	23. - 24. 1. 2016	
K4550	HC K. Vary	Tachov/M. Lázně		
K4551	Stadion Cheb	HC Sokolov		
Turnaj 18				
K4552	HC Ostrov	Stadion Cheb	30. - 31. 1. 2016	
K4553	HC Sokolov	HC K. Vary		
K4554	Tachov/M. Lázně	HC Nejdek		
Turnaj 19				
K4555	Tachov/M. Lázně	HC Ostrov	6. - 7. 2. 2016	
K4556	HC Nejdek	HC Sokolov		
K4557	HC K. Vary	Stadion Cheb		
Turnaj 20				
K4558	HC Ostrov	HC K. Vary	13. - 14. 2. 2016	
K4559	Stadion Cheb	HC Nejdek		
K4560	HC Sokolov	Tachov/M. Lázně		

POZNÁMKY – ZMĚNY:

KRAJSKÁ LIGA ŽÁKŮ 3. TŘÍD 2015/2016

Řídící orgán: VV KSLH Karlovarského kraje, Petr Vilhelm, ZS Sokolov, Boženy Němcové 1780, 356 01 Sokolov

Hráči: **-3. TŘÍDA ROČ. 2007 A MLADŠÍ**

Počet hráčů: 3 - 3, min. počty 7 (6 + 1), v případě více hráčů postavit týmy „B“, „C“; hraje se v obou krajních třetinách týmy „A“ + „B“ nebo se spárují týmy, které mají pouze „A“

System: (září - únor) turnaje (20 zápasů/sezona)

Pořadající družstvo má povinnost vyzvat minimálně 10 dní před zahájením domácího turnaje družstva, které jsou účastníci turnaje, pořadatel turnaje nahlásí na řídicí orgán rozpis turnaje a výsledky.

Hrací doba: 3 x 20 hrubý čas, „letmé“ střídání po 60 sec. (tzn., že se centrálně vhodí buly v obou třetinách a vždy po 60 sec se centrálně /rozhlasem, gongem, sirénou/ ohlásí střídání, přičemž hráči, kteří dosud hráli, se ihned přesunou na střídačku a hráči ze střídačky skočí na ledovou plochu, atd....)

Povinnost: **týmy nastupují s rozlišujícími páskami, hraje se s modrými (lehčími) kotouči**

Různé: **hraje se na platné registrační průkazy hráčů**

1. HC Tachov/M. Lázně
2. HC Baník Sokolov
3. HC Stadion Cheb
4. HC Energie Karlovy Vary
5. HC Čerti Ostrov
6. HC Rebel Město Nejde

Turnaj 1			Termín	Začátek
K3501	HC Sokolov	HC Ostrov	19. - 20. 9. 2015	
K3502	Stadion Cheb	Tachov/M. Lázně		
K3503	HC K. Vary	HC Nejde		
Turnaj 2				
K3504	HC Ostrov	HC Nejde	26. - 27. 9. 2015	
K3505	Tachov/M. Lázně	HC K. Vary		
K3506	HC Sokolov	Stadion Cheb		
Turnaj 3				
K3507	Stadion Cheb	HC Ostrov	3. - 4. 10. 2015	
K3508	HC K. Vary	HC Sokolov		
K3509	HC Nejde	Tachov/M. Lázně		
Turnaj 4				
K3510	HC Ostrov	Tachov/M. Lázně	10. - 11. 10. 2015	
K3511	HC Sokolov	HC Nejde		
K3512	Stadion Cheb	HC K. Vary		
Turnaj 5				
K3513	HC K. Vary	HC Ostrov	17. - 18. 10. 2015	
K3514	HC Nejde	Stadion Cheb		
K3515	Tachov/M. Lázně	Sokolov		
Turnaj 6				
K3516	HC Ostrov	HC Sokolov	24. - 25. 10. 2015	
K3517	Tachov/M. Lázně	Stadion Cheb		
K3518	HC Nejde	HC K. Vary		
Turnaj 7				
K3519	HC Nejde	HC Ostrov	1. 11. 2015	
K3520	HC K. Vary	Tachov/M. Lázně		
K3521	Stadion Cheb	HC Sokolov		
Turnaj 8				
K3522	HC Ostrov	Stadion Cheb	7. - 8. 11. 2015	
K3523	HC Sokolov	HC K. Vary		
K3524	Tachov/M. Lázně	HC Nejde		
Turnaj 9				
K3525	Tachov/M. Lázně	HC Ostrov	14. - 15. 11. 2015	
K3526	HC Nejde	HC Sokolov		
K3527	HC K. Vary	Stadion Cheb		
Turnaj 10				
K3528	HC Ostrov	HC K. Vary	21. - 22. 11. 2015	
K3529	Stadion Cheb	HC Nejde		
K3530	HC Sokolov	Tachov/M. Lázně		
Turnaj 11				
K3531	HC Sokolov	HC Ostrov	28. - 29. 11. 2015	
K3532	Stadion Cheb	Tachov/M. Lázně		
K3533	HC K. Vary	HC Nejde		

Turnaj 12				
K3534	HC Ostrov	HC Nejdek	5. - 6. 12. 2015	
K3535	Tachov/M. Lázně	HC K. Vary		
K3536	HC Sokolov	Stadion Cheb		
Turnaj 13				
K3537	Stadion Cheb	HC Ostrov	12. - 13. 12. 2015	
K3538	HC K. Vary	HC Sokolov		
K3539	HC Nejdek	Tachov/M. Lázně		
Turnaj 14				
K3540	HC Ostrov	Tachov/M. Lázně	2. - 3. 1. 2016	
K3541	HC Sokolov	HC Nejdek		
K3542	Stadion Cheb	HC K. Vary		
Turnaj 15				
K3543	HC K. Vary	HC Ostrov	9. - 10. 1. 2016	
K3544	HC Nejdek	Stadion Cheb		
K3545	Tachov/M. Lázně	Sokolov		
Turnaj 16				
K3546	HC Ostrov	HC Sokolov	16. - 17. 1. 2016	
K3547	Tachov/M. Lázně	Stadion Cheb		
K3548	HC Nejdek	HC K. Vary		
Turnaj 17				
K3549	HC Nejdek	HC Ostrov	23. - 24. 1. 2016	
K3550	HC K. Vary	Tachov/M. Lázně		
K3551	Stadion Cheb	HC Sokolov		
Turnaj 18				
K3552	HC Ostrov	Stadion Cheb	30. - 31. 1. 2016	
K3553	HC Sokolov	HC K. Vary		
K3554	Tachov/M. Lázně	HC Nejdek		
Turnaj 19				
K3555	Tachov/M. Lázně	HC Ostrov	6. - 7. 2. 2016	
K3556	HC Nejdek	HC Sokolov		
K3557	HC K. Vary	Stadion Cheb		
Turnaj 20				
K3558	HC Ostrov	HC K. Vary	13. - 14. 2. 2016	
K3559	Stadion Cheb	HC Nejdek		
K3560	HC Sokolov	Tachov/M. Lázně		

POZNÁMKY – ZMĚNY:

TURNAJE V MINIHOKEJI 2. TŘÍD 2015/2016

Systém soutěže: turnajově

Rídící orgán: VV KSLH Karlovarského kraje, Petr Vilhelm, ZS Sokolov, Boženy Němcové 1780, 356 01 Sokolov

Pořadající družstvo turnaje má povinnost vyzvat minimálně 10 dní před zahájením turnaje družstva viz **HOSYS**, které dle naložení jsou účastníky turnaje.
Hosté nahlásí pořadateli počet týmů 1 – 2, se kterými se zúčastní turnaje!

2. třídy (minihokej)

Startují: hráči ročníku 2008 a mladší

Počet hráčů: 4 - 4, min. počty 9 (8 + 1), v případě více hráčů postavit týmy „B“, „C“; hraje se v obou krajních třetinách týmy „A“ + „B“ nebo se spárují týmy, které mají pouze „A“

Systém: 6 turnajů za sezonu (září - únor), 1x měsíčně, 3 účastníci turnaje (12 zápasů/sezona)

Hrací doba: 3 x 15 hrubý čas (na turnaj je potřeba cca 3,5 hod) „letmé“ střídání po 60 sec. (tzn., že se centrálně vhodí buly v obou třetinách a vždy po 60 sec se centrálně /rozhlasem, gongem, sirénou/ ohlásí střídání, přičemž hráči, kteří dosud hráli, se ihned přesunou na střídačku a hráči ze střídačky skočí na ledovou plochu, atd....)

Povinnost: **týmy nastupují s rozlišujícími páskami, hraje se s modrými (lehčími) kotouči! Nedodržování bude disciplinárně trestáno!**

Různé: hraje se na platné registrační průkazy

Účastníci turnajů v minihokeji:

1. HC KARLOVY VARY
2. HC BANÍK SOKOLOV
3. HC TACHOV/M.LÁZNĚ
4. HC STADION CHEB
5. HC ČERTI OSTROV

Turnaj + číslo utkání + pořadající oddíl	Hosté	Hosté	Termín	Začátek
Turnaj I.				
K2501 - 2503 Cheb	K. Vary	Sokolov	26. - 27. 9. 2015	
K2504 Tachov/M. Lázně	Ostrov		26. - 27. 9. 2015	
Turnaj II.				
K2505 - 2507 K. Vary	Tachov/M. Lázně	Sokolov	24. - 25. 10. 2015	
K2508 Ostrov	Cheb		24. - 25. 10. 2015	
Turnaj III.				
K2509 - 2511 Sokolov	Ostrov	K. Vary	28. - 29. 11. 2015	
K2512 Tachov/M. Lázně	Cheb		28. - 29. 11. 2015	
Turnaj IV.				
K2513 Cheb	Sokolov		6. - 7. 12. 2015	
K2514 - 2516 Tachov/M. Lázně	K. Vary	Ostrov	6. - 7. 12. 2015	
Turnaj V.				
K2517 K. Vary	Tachov/M. Lázně		23. - 24. 1. 2015	
K2518 - 2520 Sokolov	Ostrov	Cheb	23. - 24. 1. 2015	
Turnaj VI.				
K2521 - 2523 Ostrov	Tachov/M. Lázně	Sokolov	27. - 28. 2. 2015	
K2524 Cheb	K. Vary		27. - 28. 2. 2015	

POZNÁMKY – ZMĚNY:

Pravidla minihokeje 2015/2016

1. PLATNOST PRAVIDEL

- 1.1. Tato pravidla platí pro kategorii minihokeje 2008 - 2007 a do prosince i pro Krajskou Ligy přípravek 2006 v sezóně 2015/2016.

2. HRACÍ PLOCHA

- 2.1. Hrací plochy pro minihokej se vytvoří tak, že na hrací plochu (modré čáry) se položí mantinely nebo obyčejná hadice.
- 2.2. Minihokej se hraje v útočných resp. obranných třetinách (i na dvou plochách současně).
- 2.3. Střední třetina slouží pro střídání a odpočinek hráčů, pobyt trenérů a vedoucích družstev.
- 2.4. Střední třetina je k účelu dle bodu 2.3 vybavena přenosnými lavičkami.

3. BRANKY

- 3.1. Používají se klasické hokejové branky podle Pravidel ČSLH.
- 3.2. Branky se umísťují na obvodu kruhů pro vzhazování tak, aby za brankou zůstal volný prostor 1,5 m široký pro bezpečné pokračování ve hře i za brankou.

4. VÝZBROJ A VÝSTROJ

- 4.1. Hráči nastupují k utkání v kompletní výstroji a výzbroji pro lední hokej.
- 4.2. **U kategorie minihokeje 2008 a 2007 se používají výhradně odlehčené (modré) puky.** Kategorie 2006 tuto povinnost nemá.
- 4.3. Jednotlivé formace (čtveřice/trojice) **jsou barevně označeny páskou** na levé paži. Barevné označení formací je jednotné: 1. formace - červená, 2.- zelená, 3.- modrá, 4. - žlutá. Jednotlivé formace jsou v zápise o utkání uvedeny v pořadí (Č-červená, Z-zelená, M-modrá, Ž- žlutá) s přiděleným číslem dresu a poznámkou o barevném zařazení (Č,Z,M,Ž).

5. DRUŽSTVA / ROČNÍKY NAROZENÍ (není povolen start starších hráčů)

- 5.1. **Družstva minihokeje 2008 a ml.** nastupují k utkání s minimálním počtem 9 hráčů (1 brankář, 2 čtveřice hráčů). Utkání hrají 4 hráči a brankář. V případě, že klub na turnaj přihlásí dva týmy (modrý a červený) je nejmenší počet hráčů v týmu 8+1 (16+2).
 - 5.1.1 V případě, že mužstvo nemá kompletní čtveřici (poslední čtveřici) – hraje pouze se třemi hráči. To znamená, že jedno střídání se hraje 4-3 nebo 3-3 pokud i druhé mužstvo nemá čtvrtého hráče. Pokud má mužstvo jen dva hráče pro poslední čtveřici hráčů, tak tito dva hráči nemohou hrát, ale mohou být zařazeni v další třetině. Je zakázáno během třetiny přesunovat hráče z jedné čtveřice do druhé.
- 5.2. **Družstva minihokeje 2007 a ml.** nastupují k utkání s minimálním počtem 7 hráčů (1 brankář, 2 trojice hráčů). Utkání hrají 3 hráči a brankář. Každé mužstvo nastupuje se dvěma mužstvy A, B. Nejmenší počet hráčů tedy v týmu je 6+1 (12+2).
 - 5.2.1 V případě, že mužstvo nemá kompletní trojici (poslední trojici) – hraje pouze se dvěma hráči. To znamená, že jedno střídání se hraje 3-2 nebo 2-2 pokud i druhé mužstvo nemá třetího hráče. V případě, že mužstvo má jen jednoho hráče pro poslední trojici hráčů, tak tento hráč nemůže hrát, ale může být zařazen v další třetině. Je zakázáno během třetiny přesunovat hráče z jedné trojice do druhé.
- 5.3. **Družstva Krajské Ligy přípravek 2006 a ml. nastupují** k utkání s minimálním počtem 7 hráčů (1 brankář, 2 trojice hráčů). Utkání hrají 3 hráči a brankář. Každé mužstvo nastupuje se dvěma mužstvy A, B. Nejmenší počet hráčů tedy v týmu je 6+1 (12+2).
 - 5.3.1 V případě, že mužstvo nemá kompletní trojici (poslední trojici) – hraje pouze se dvěma hráči. To znamená, že jedno střídání se hraje 3-2 nebo 2-2 pokud i druhé mužstvo nemá třetího hráče. V případě, že mužstvo má jen jednoho hráče pro poslední trojici hráčů, tak tento hráč nemůže hrát, ale může být zařazen v další třetině. Je zakázáno během třetiny přesunovat hráče z jedné trojice do druhé.
- 5.4. Brankáři mohou střídát kdykoliv při přerušené hře na pokyn trenéra.
 - 5.4.1. Při utkání minihokeje není možné odvolání brankáře a hrát power-play.
- 5.5. Tým, který nastoupí k utkání se třemi, popř. čtyřmi formacemi, musí dodržet jejich pravidelné střídání v průběhu celého utkání.

6. HRACÍ DOBA

- 6.1. Hrací doba je 3 x 15 minut hrubého času. Měření času se provádí centrálně pro obě souběžně hraná utkání.
- 6.2. Přestávky mezi třetinami jsou minimální. Strany ani střídačky si družstva po celé utkání nemění.

7. ROZHODČÍ

- 7.1. Utkání ve třetině řídí jeden rozhodčí.
- 7.2. Jediným bodem pro vhazování je vždy střed hřiště.
- 7.3. Rozhodčí má „po ruce“ 1 - 2 náhradní kotouče, které využije např. při vyhození kotouče mimo hřiště (z důvodu minimalizace prostojů).
- 7.4. Rozhodčí pískáním přerušuje hru pouze při vstřelení branky, pro nařízení trestného střelení a pro rozehrání akce brankářem (odstoupení hráčů).

8. PŘESTUPKY PROTI PRAVIDLŮM A TRESTY

- 8.1. Za vyjmenované přestupky (nedovolená hra tělem, bodnutí koncem nebo špičkou hole, sekání, krosček, podražení, vražení na hrození, vysoká hůl a také při hře po odpískání) nařídí rozhodčí proti provinivšímu se družstvu trestné střelení.
- 8.2. Za ostatní přestupky (nevyjmenované) rozhodčí napomene hráče bez přerušení.
- 8.3. Postavení mimo hru a zakázané uvolnění v minihokeji neplatí.

9. TRESTNÉ STŘÍLENÍ

- 9.1. Provádí hráč, který byl faulován, TS za hru po přerušení provádí hráč určený trenérem z hráčů, kteří byli na ledě.
- 9.2. Provádí se z prostoru vlastní branky (ostatní hráči jsou u svých střídaček).
- 9.3. Zkrácená hrací doba za trestné střelení se nenastavuje.

10. LETMÉ STŘÍDÁNÍ

- 10.1. Interval střídání po 60 sekundách **provádí časomíra** (houkačkou, odlišným zapískáním nebo slovním povel). Hráči, kteří byli ve hře, se nesmí již s viditelným úmyslem dotknout kotouče a směřují neprodleně na střídačku. Ve stejný okamžik (na stejný povel) nastupují do hry hráči ze střídačky a plynule pokračují v přerušené hře.
- 10.2. Střídání se musí provádět zásadně směrem ke své střídačce.

11. PŘERUŠENÍ HRY / ROZEHRÁNÍ

- 11.1. Vhazování buly se provádí pouze při zahájení utkání/třetiny a po vstřelení branky.
- 11.2. Pokud je kotouč v držení brankáře, hráči soupeře mají za povinnost (na povel rozhodčího) odstoupit do takové vzdálenosti, aby brankář mohl v klidu kotouč rozehrát svým spoluhráčům.

12. SYSTÉMY MINITURNAJŮ

- 12.1. Systémy turnajů jsou v kompetenci řídicího svazu s ohledem na počty přihlášených klubů do soutěže. Řídicí svaz vychází z materiálu schváleného VV ČSLH dne 18. 4. 2011.
12. 2. Řídicím svazům je zakázáno vést (zpracovávat) jakoukoliv tabulku soutěže i statistiku hráčů. Nařízení ČSLH platí pro kategorie 4.tříd a mladší.

Platnost pravidel od 1. 7. 2013.

POZNÁMKY – ZMĚNY:

POKYNY PRO ZPRACOVÁNÍ ZÁPISU O UTKÁNÍ A ČINNOST POMOCNÝCH ROZHODČÍCH

Tyto pokyny vycházejí z Příručky IIHF pro pomocné rozhodčí a jsou zpracovány obecně pro použití v soutěžích ledního hokeje v České republice, jsou závazné pro soutěže přímo řízené VV ČSLH (I. a II. liga, Extraligy juniorů a dorostu, Ligy juniorů a dorostu, Liga žen), v dalších soutěžích se použijí, rozhodne-li tak řídicí orgán soutěže. V textu je dále vyznačeno, že se určitá ustanovení vztahují jen na některé soutěže. Obdobně jako Soutěžní a disciplinární řád jsou tyto pokyny použitelné i pro ženský hokej, případně pokud některé funkce vykonávají ženy, např. používaný pojem „hráči“ zahrnuje hráče i hráčky.

I. Pokyny pro zpracování zápisu o utkání

Záznamem o průběhu zápasu je zápis o utkání, na jeho kvalitě závisí zpracování statistických údajů a další práce řídicího orgánu soutěže.

I. A. Příprava zápisu před utkáním

Zápis o utkání se pořizuje na jednotném tiskopisu v jednom vyhotovení – originálu. Tiskopis zápisu je přílohou těchto pokynů a je zaslán všem klubům v digitální podobě a je rovněž k dispozici na adrese www.hokej.cz. Je-li zápis pořizován z digitální podoby, je v počítači vyplněno záhlaví a údaje o družstvech, další údaje se zapisují rukou tiskacím písmem. Je-li zápis pořizován z listovního formuláře, vypisuje se rukou tiskacím písmem. V tomto případě je možné záhlaví zápisu a údaje o družstvech vyplnit psacím strojem. Nic, ani sestavy hráčů nelze do zápisu vlepovat.

Formulář zápisu poskytuje domácí klub. Pro přípravu zápisu před utkáním je stanoveno toto pořadí a odpovědnost:

1. Vedoucí družstva domácích, případně jiná osoba pověřená domácím klubem:
 - a) vyplňuje soutěž, místo, datum, začátek a číslo utkání,
 - b) vyplňuje jméno, příjmení a adresu hlavního pořadatele,
 - c) vyplňuje sestavu domácích¹⁾, čísla hráčů, čísla registrace, u hráčů označí C, A, P, J, D, Ž,
 - d) vyplní jméno, příjmení a licence trenéra (ů) a své jméno a příjmení²⁾ a zápis podepíše,
 - e) obstará podpis trenéra²⁾,
 - f) zápis předá nejpozději 45 minut před utkáním vedoucímu družstvu hostů,
 - g) předá zapisovateli nejpozději 30 minut před utkáním průkazy³⁾ hráčů a trenérů.
 2. Vedoucí družstva hostů:
 - a) vyplňuje sestavu čísla hráčů, čísla registrace, u hráčů označí C, A, P, J, D, Ž; pokud je zápis včetně údajů hostujícího družstva pořizován na počítači, údaje o hostujícím družstvu vyplňuje vedoucí družstva domácích nebo jiná osoba pověřená domácím klubem na základě pokynů (diktování) vedoucího družstva hostů,
 - b) vyplní jméno, příjmení a licenci²⁾ trenéra (ů), své jméno a příjmení a zápis podepíše,
 - c) zajistí, aby trenér zápis podepsal,
 - d) předá zapisovateli nejpozději 30 minut před utkáním zápis a průkazy³⁾ hráčů a trenérů.
-
- ¹⁾ Do zápisu budou zapsáni všichni přítomní hráči včetně náhradních brankářů, první dva řádky jsou vyhrazeny pro brankáře.
²⁾ Jména trenérů a vedoucích jsou kromě podpisu uvedena tiskacím písmem.
³⁾ Průkazy jsou seřazené podle zápisu.
-
3. Zapisovatel:
 - a) Převezme zápis vyplněný vedoucími obou mužstev nejpozději 30 minut před utkáním a předá jej ke kontrole rozhodčím společně s průkazy hráčů a trenérů.
 - b) Je prostředníkem mezi rozhodčími a vedoucími družstev pro řešení zjištěných nedostatků v zápise (chybějící průkaz, chybně zapsaný hráč, nezapsaný hráč apod.).

I. B. Vyplňování zápisu v průběhu utkání

V průběhu utkání do zápisu píše jen zapisovatel.

- a) Zaznamenává, kteří hráči již zasáhli do utkání (např. tečkou u jejich čísla). K tomu je dobré využít spolupráci s jiným pomocným rozhodčím, který hlásí čísla hráčů na ledě.
- b) Zaznamená všechny vstřelené branky. Čas zaznamenává s přesností na vteřinu (12.34), čas se počítá od začátku utkání, nikoli od začátku jednotlivých třetin (např. branka v prodloužení padla v čase 65.43). Střelce a asistenty vyplňuje podle hlášení rozhodčího. Změny čísel hráčů v záznamu branek jsou možné jen z rozhodnutí hlavního rozhodčího. Doplnění asistentů po zahájení hry není možné.
- c) Zaznamená všechny uložené tresty. U trestů se uvádí:
 - čas uložení trestu s přesností na vteřinu (12.34),
 - číslo hráče, případně HL (menší trest pro hráčskou lavici) nebo F (trest pro funkcionáře),
 - uložení trest v minutách:

„2“	pro menší trest, menší trest pro hráčskou lavici
„4“	pro dvojitý menší trest za stejný přestupek ve stejném čase
„5“	pro větší trest,
„10“	pro osobní trest,
„20“	pro osobní trest do konce utkání,
„25“	pro trest do konce hry,
„TS“	pro trestné střelení.
 - důvod trestu (přestupek) zkratkou, např. VYSH, PODR, kódy jsou v příloze č.... (důvodem pro osobní trest není „OT“).
- d) Každý trest zaznamenává na samostatný řádek, i když je uloženo více trestů za jeden přestupek (např. větší trest a osobní trest do konce utkání). Na jeden řádek lze uvést dvojitý menší trest („2+2“ nebo „4“) za jeden přestupek. Jsou-li uloženy dva menší tresty za různá provinění (např. krosček a hrubost), je nutné uvést každý na samostatný řádek.
- e) Zaznamenává čas střídání brankářů, oddechový čas.

I. C. Zpracování zápisu po utkání

1. Vedoucí obou družstev:

- a) Překontrolují se zapisovatelem údaje v zápise s jejich záznamy (střelce branek, asistence, tresty, počet zásahů brankářů, tresty).
- b) Nahlásí zapisovateli pozitivní a negativní účast hráčů při brankách a zásahy brankářů.
 - v pozitivní a negativní účasti se na prvním místě uvede brankář, je-li na ledě,
 - při brance z trestného střelení se zaznamená pozitivní a negativní účast hráčům, kteří byli na ledě v době přestupku (střelec branky z TS nemusí mít pozitivní účast),
 - za zásah brankáře se považuje krytí přímé střely na branku nebo úspěšný zákrok při nájezdu útočníka,
 - střely do brankových tyčí se nezaznamenávají jako střely na branku
- c) Oznámí zapisovateli hráče, kteří v utkání nenastoupili, zapisovatel je vyškrtne, pokud se tato skutečnost kryje s jeho záznamy,
- d) V rubrice tresty zápis podepíše, čímž berou na vědomí údaje o vstřelených brankách a uložených trestech;
- e) Vedoucí družstva nebo lékař potvrdí podpisem záznam zranění,
- f) Převezmou od zapisovatele průkazy hráčů a trenérů (včetně potrestaných trestem ve hře) a zkontrolují jejich počet.

2. Zapisovatel:

- a) Vyplňuje výsledek třetin a výsledek utkání, rozhodčí a pomocné rozhodčí.
- b) Po skončení utkání překontroluje s vedoucími mužstev údaje v zápise s jejich záznamy (střelce branek, asistence, tresty), sporné věci uvede do souladu po schválení hlavním rozhodčím. Doplní pozitivní a negativní účast hráčů při brankách a zásahy brankářů.
- c) Po konzultaci s vedoucími družstev vyškrtne hráče, kteří v utkání nenastoupili.
- d) Zapiše zraněné hráče dle nahlášení lékaře nebo vedoucího družstva, pokud ke zranění nedošlo, uvede do zápisu „Bez zranění“.
- e) Převezme od rozhodčích průkazy hráčů a trenérů (včetně potrestaných trestem ve hře) a předá je vedoucímu družstev.
- f) V ELH zapiše dle pokynů rozhodčího poznámky k utkání, zejména podrobnosti k uložení VT, OT, OK, případně jiné důležité skutečnosti (přerušení utkání apod.)
- g) Zajistí vyhotovení kopií pro každé družstvo, originál vrátí rozhodčímu.
- h) Opouští zimní stadion až po převzetí zápisu rozhodčím.

3. Čároví rozhodčí, brankový videorozhodčí a delegát:

- a) Zápis podepíše.
- b) Čároví rozhodčí vyznačí vedle svého jména odpovědnost za kontrolu průkazů (A nebo B).

4. Hlavní rozhodčí:

- a) Vyplňuje technické poznámky a poznámky k utkání a zápis podepisuje ke jménu a za poznámky k utkání.
- b) Odpovídá za úplnost celého zápisu.
- c) Odpovídá za odeslání zápisu včetně příloh první pracovní den po utkání doporučenou poštou řídicímu svazu, potvrzení o odeslání zápisu uschová

II. Pokyny pro činnost pomocných rozhodčích

II. A. Všeobecné zásady

Hlavním cílem všech rozhodčích (na ledě i mimo led) musí být zdárný, plynulý a bezproblémový průběh utkání podle Pravidel ledního hokeje. Cestou k těmto cílům je týmová práce, odpovědnost a respekt k sobě navzájem. Pro soutěže vyjmenované v úvodu těchto pokynů musí být v souladu s Pravidly ledního hokeje určen tento počet pomocných rozhodčích:

- zapisovatel
- časoměřič
- 2 dohlížitelé na trestné lavici
- hlasatel
- 2 brankoví rozhodčí

Činnost brankových videorozhodčích upravují samostatné pokyny.

Všichni delegovaní rozhodčí musí mít kvalifikaci rozhodčího, přednostně jsou delegováni rozhodčí s vyšší kvalifikací a rozhodčí, kteří příslušnou soutěž řídí – cílem je zlepšení spolupráce rozhodčích na ledě a mimo led.

Do šatny rozhodčích je kromě delegáta a brankové videorozhodčího dovolen vstup pouze zapisovateli podle čl. 317 SDR, dále vedoucímu boxu, případně dalším pomocným rozhodčím po souhlasu hlavního rozhodčího. Všichni pomocní rozhodčí se mohou v šatně rozhodčích zdržovat jen na dobu nezbytně nutnou k plnění jejich úkolů.

Vedoucí boxu, zapisovatel a časoměřič je povinen být přítomen na utkání nejpozději 60 minut před začátkem, ostatní delegovaní pomocní rozhodčí 20 minut před začátkem utkání (tento čas může vedoucí boxu upravit). Všichni pomocní rozhodčí se dostavují v odpovídajícím oblečení, případně v jednotném oblečení podle pokynů vedoucího boxu.

V boxu pomocných rozhodčích mají své stanoviště zapisovatel, časoměřič a hlasatel. Dohlížitelé trestů musí mít zvláštní místo v blízkosti trestných lavic. Kromě pomocných rozhodčích a trestaných hráčů nemá do boxu pomocných rozhodčích a na trestné lavice nikdo jiný přístup.

Pomocní rozhodčí se během utkání musí vyvarovat konverzace s diváky.

II. B. Zásady činnosti pomocných rozhodčích

1. Vedoucí boxu

je současně pověřen některou z dalších funkcí (časoměřič, zapisovatel apod., nikoliv brankový rozhodčí) Vedoucí boxu je nejbližším spolupracovníkem rozhodčích a delegáta. Je styčnou osobou mezi rozhodčími a ostatními pomocnými rozhodčími a mezi rozhodčími a oběma týmy i pořadajícím klubem.

- a) Odpovídá za bezvadnou činnost pomocných rozhodčích. Před utkáním zkontroluje počet a seznam pomocných rozhodčích přítomných na utkání a operativně řeší vzniklé problémy.
- b) Před utkáním informuje ostatní pomocné rozhodčí o jejich povinnostech.
- c) Dohlídí na technickou a materiální vybavenost boxu pomocných rozhodčích a stav budek brankových rozhodčích. Rozděluje úkoly související s vybavením trestné lavice (kotouče, šablona pro měření holí, nápoje a ručníky pro hráče). Nedostatky řeší s hlavním pořadatelem.
- d) Kontroluje zajištění nápojů pro rozhodčí.
- e) Pokud se platba odměn rozhodčím uskutečňuje na utkání, převezme od hlavního a čárových rozhodčích vyplněné vyúčtování a předá je osobě pověřené domácím klubem a převezme finanční náhrady, které předá rozhodčím. Vyplňuje nebo určí jiného funkcionáře k vyplnění formuláře pro vyúčtování pomocných rozhodčích a zajistí jejich proplacení pořadatelem utkání.
- f) Opouští zimní stadion až po převzetí zápisu rozhodčím.

Zapisovatel

zapisuje do zápisu podle pokynů v kapitole I., kromě toho:

- a) Při brankách a trestech vždy okamžitě překontroluje, zda nahlášení hráči jsou uvedeni v zápise, pokud ne, upozorní hlavního rozhodčího ještě před zahájením hry.
- b) Upozorní hlavního rozhodčího, je-li témuž hráči v utkání uložen druhý OT.
- c) Při mimořádných událostech poznamená na papír čas a další důležité údaje a po utkání tyto poznámky předá hlavnímu rozhodčímu.

Časoměřič

- g) Rozhodující vlastností časoměřiče je přesnost.
- h) Před zahájením odpočítávání zkontroluje funkčnost časomíry včetně klaksonu.
- i) Před utkáním postupuje podle pravidel, příloha 2 – Odpočítávání času a rozcvičení:
 - v čase –40 minut spustí odpočítávání 20 minut rozcvičení,
 - v čase –20 minut sirénou oznámí konec rozcvičení a hodiny začnou odpočítávat 20 minut do začátku utkání,
 - v čase –5 minut oznámí čas rozhodčím
 - v čase –4 minuty oznámí čas družstvům.
- j) Hrací doba se měří pro každou třetinu a prodloužení zvlášť (0.00 až např. 20.00). Před zahájením třetin či prodloužení vždy zkontroluje, zda je časomíra nastavena na správný cílový stav (20 minut, prodloužení).
- k) Při zahájení utkání a třetin udržuje kontakt pohledem s hlavním rozhodčím, aby rozhodčí získal jistotu, že časoměřič i časomíra jsou připraveni.
- l) Časomíru spouští při dopadu kotouče na led, nereaguje na pohyby hráčů ani rozhodčích na vyhazování.
- m) Časomíru zastavuje při hvizdu rozhodčího (nereaguje na dění na ledě, ale až na rozhodnutí rozhodčího). Zejména v závěru utkání je nutná maximální přesnost.
- n) Při každém přerušení a zahájení hry kontroluje, zda časomíra reaguje, současně si udržuje povědomí o odehraném čase, aby mohl při poruše alespoň přibližně sdělit rozhodčímu odehraný čas. Má vždy připraveny ruční stopky pro náhradní měření času a píšťalku, pro případ selhání zvukového signalizačního zařízení pro ukončení hracího času. V případě sporu o čas rozhodne s konečnou platností hlavní rozhodčí.
- o) Tresty se měří od jejich délky (2.00, 5.00 k nule). Uložené tresty se vyznačí na časomíře až po ohlášení hlavním rozhodčím, případně po konzultaci se zapisovatelem (z důvodu možného krácení souběžných trestů apod.). Vykrácené souběžné tresty a osobní tresty se na časomíře nevyznačují. Počet trestů vyznačených na časomíře musí vždy navazovat na počet hráčů na ledě (je-li na časomíře jeden trest, mužstvo hraje oslabeno o jednoho hráče).
- p) Při současně ukládaných nekrácených trestech vyznačuje tresty na obou stranách současně. Není-li to technicky možné, vyznačí nejprve tresty hostujících hráčů.
- q) Při brance ji vyznačuje na časomíře až při oznámení rozhodčím zapisovateli. Končí-li dosažením branky trest, současně s vyznačením branky tento trest zruší.
- r) Při samostatných nájezdech k určení vítěze utkání se na místě výsledku utkání vyznačí stav 0:0 a zaznamenávají se branky dosažené ze samostatných nájezdů. Po posledním rozhodujícím nájezdu se vyznačí opět celkový výsledek utkání včetně rozhodující branky.
- s) Oddechový čas měří až po oznámení rozhodčího u trestné lavice, je-li to technicky možné na časoměrném zařízení od času 30' k nule, jinak na stopkách.
- t) V přestávkách, vždy měří čas přestávky. Je-li to technicky možné, od času délky přestávky (většinou 15.00 k nule). Pokud není možné měřit čas přestávky na časomíře, měří čas přestávky na stopkách a upozorní mužstva 3 minuty před koncem přestávky na zahájení další třetiny.
- u) Jsou-li na konci třetiny ukládány tresty, vstřelena branka, zkoumán záznam hry nebo dojde-li k jiné sporné situaci, začíná se měřit čas přestávky až po ohlášení rozhodnutí rozhodčích rozhlasem.
- v) Plní další úkoly spojené s časovým režimem utkání – upozornění mužstev na začátek utkání, upozornění rozhodčích na nástup na led, zajištění přítomnosti pomocných rozhodčích.

2. Dohlížitelé na trestné lavici

- a) Jsou vybaveni blokem a tužkou, poznačí čas uložení, začátek odpykávání a řádné ukončení trestu. Kontrolují, zda tresty jsou správně vyznačeny na časomíře. K tomu spolupracují se zapisovatelem, neboť při souběžných trestech musí znát i tresty u druhého mužstva. Při oslabení musí v každém okamžiku vědět, zda a kdo se při brance vrátí na led.
- b) Při ukládání trestu brankáři zaznamená k určení odpykání trestu hráče, kteří byli v době přestupku na ledě. Při šarvátkách a bitkách poznačí čísla všech hráčů, kteří vnikli na led z protější hráčské lavice. Tyto informace poskytne hlavnímu rozhodčímu pouze na požádání.
- c) Dvířka trestné lavice otvírá až po nabytí jistoty, že trest je na „jeho“ straně, nejpozději při signalizaci hlavního rozhodčího u trestné lavice. Otevření dvířek na jiné straně může být chybou komplikující průběh utkání. Při současně ukládaných trestech je důležité současné otevření dvířek na obou stranách.
- d) S trestanými hráči hovoří co nejméně, zdrží se všech projevů, které by mohly na hráče negativně působit (např. kárání za přestupek, sdělení hráči pokolikáté je vyloučen, rekonstrukce nedovoleného zákroku apod.). Hráč má právo vždy vědět, kdy končí jeho trest a kdy se vrací na led.
- e) Při konci trestu je nutná přesnost: dvířka otevřít při čase trestu 0.01, aby se při 0.00 mohl hráč vrátit do hry. Zejména při současně končících trestech je nutné současné otevření obou dvířek.

Oficiální hlasatel

- f) Před utkáním se seznámí se zápisem utkání, prostuduje jména (včetně výslovnosti) hráčů, funkcionářů družstev, hlavního a čárových rozhodčích.
- g) Hlásí jen fakta, rozhodnutí a pokyny rozhodčích. Na všechna další hlášení (informace divákům o výsledcích jiných utkáních, pozvánky na další zápasy, reklamy) musí být na zimním stadionu přítomen jiný hlasatel, jehož hlášení je rozpoznatelně rozdílné od oficiálního hlasatele. Oficiální hlasatel může nad rámec svých povinností oznámit sestavy mužstev, vždy však před zahájením utkání nebo třetin. Není-li přítomen na utkání jiný hlasatel, oznámí oficiální hlasatel sestavy družstev vždy před zahájením utkání, podle vlastního uvážení i v přestávkách.
- h) Při hlášení zachovává neutralitu příslušející všem rozhodčím včetně pomocných. Přípustné je podpoření „radosti“ domácích diváků při oznamování vstřelené branky intonací, případně pomlkou pro odeznění potlesku pro střelce branky. Mimo fakta k utkání nesmí hlasatel provádět žádná jiná hlášení.
- i) Hlasatel musí hlásit všechna povinná hlášení podle pravidel (příloha 3 Pravidel ledního hokeje – Oficiální hlášení): branky a asistence, tresty, konce trestů, přezkoumání záznamu hry brankovým videorozhodčím, oddechový čas, čas zbývající do konce třetiny nebo utkání. Další hlášení jsou informativní (postavení minu hru, zakázané uvolnění, důvod neuznání branky, postavení útočícího hráče v brankovišti, hra vysokou holí, sevření kotouče apod.).
- j) Při jmenování hráče hlásí nejprve jeho jméno a příjmení.

- k) Doporučené znění českého a anglického hlášení je uvedeno v příloze.
- l) Většina hlášení musí proběhnout v přerušené hře.
- m) Při současném vyloučení hráčů obou mužstev ohlásí nejprve všechny tresty hostujícího mužstva.
- n) Pro názvy faulů je nutno používat přesně terminologie z pravidel.

Příklady chybně používaných hlášení a správných pojmů:

<u>chybně</u>	<u>Správně</u>
bránění	nedovolené bránění
napadení tělem	Napadení
podtržení	Podražení
nebezpečná hra vysokou holí	vysoká hůl
najetí zezadu	naražení zezadu
píchání špičkou hole	bodnutí špičkou hole

- o) Pokud rozhodčí dá jen všeobecný pokyn k upozornění diváků na nevhodné chování, snaží se o přijatelnou formulaci, která situaci dále nevyhroťí, např. „Žádáme diváky, aby s ohledem na zdraví hráčů nevhazovali žádné předměty na ledovou plochu“, v žádném případě v této souvislosti nebere do úst slovo „rozhodčí ...“. Pokud rozhodčí dá hlasateli pokyn k ohlášení přesné formulace (upozornění divákům, přerušení utkání apod.), bude ji přesně opakovat, např. „Upozorňujeme diváky, že při dalším vhadzování předmětů na led bude utkání přerušeno“ – chybou by bylo zaměnit pojmy „přerušeno“ a „ukončeno“.

Brankoví rozhodčí

- p) Jsou oblečeni v dresech rozhodčích.
- q) Při zahájení utkání a třetin udržují pohledový kontakt s rozhodčím. V případě, že rozhodčí zvedne ruku směrem k nim, rozsvítí červené světlo.
- r) Po dobu hry sledují kotouč, nikoliv hráče.
- s) Rozsvítí červené světlo v případě, že kotouč před přerušením hry a před případným posunutím branky přešel celým svým objemem za brankovou čáru.
- t) Pro rozsvícení červeného světla brankovým rozhodčím nejsou další aspekty uznání branky důležité (vysoká hůl, kopnutí kotouče, postavení hráče v brankovišti apod.)
- u) Jestliže brankový rozhodčí rozsvítí červené světlo a hlavní rozhodčí použije signálu „ne“ (není branka), brankový rozhodčí okamžitě zhasne červené světlo.
- v) Na požádání hlavního rozhodčího sdělí brankový rozhodčí všechny okolnosti důležité k rozhodnutí o uznání branky.
- w) Při trestném střelení a samostatných nájezdech v utkáních hraných do rozhodnutí brankový rozhodčí plní své povinnosti stejně jako ve hře.
- x) Při poruše světelného zařízení nahrazují brankoví rozhodčí rozsvícení červeného světla zvednutím ruky, kde červené světlo není, musí být vybaveni červenými praporky.

II. C. Jak může box pomocných rozhodčích dále přispět k dobrému průběhu utkání:

1. Přesným plněním povinností.
2. Dobrou komunikací s rozhodčími, hlasatel i zapisovatel by měli při signalizování trestů hlavním rozhodčím udržovat pohledový kontakt s rozhodčím, aby měl rozhodčí jistotu, že signál byl „přijat“.
3. Při brankách lze pomoci napsáním střelce a nahrávče (ů) na papír, hlavní rozhodčí buď odsouhlasí, nebo provede změnu. Toto je důležité zejména při brankách domácích, kdy obvykle není slyšet hlášení rozhodčího.
4. Napovědět rozhodčím i v jiných případech - např. číslo hráče, který má být trestán a během hry vystřídal; číslo faulujícího hráče při trestném střelení atd.
5. Ve spolupráci s pořadatelskou službou zamezit přístupu neoprávněných osob do šatny rozhodčích. Je-li to dispozičně možné, při odchodu rozhodčích z hrací plochy do šaten se pohybovat kolem rozhodčích, zejména za nimi. Tím lze z velké části zamezit neoprávněným osobám v přístupu k rozhodčím.

POZNÁMKY – ZMĚNY:

ROZPIS KV KRAJE NA SEZÓNU 2015/2016 BYL SCHVÁLEN KVV KV KRAJE DNE 3. 9. 2015



Jan Pávek